

BOLETIM HIDROMETEOROLÓGICO

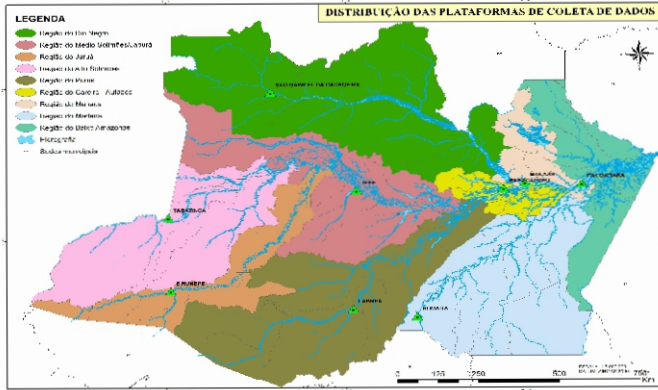
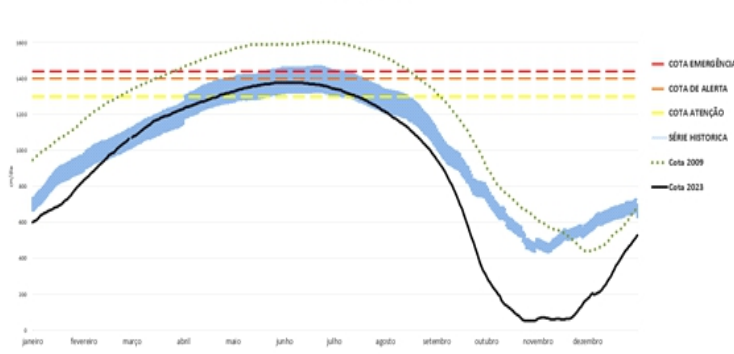


Figura 1: Mapa de Distribuição das Plataformas de Coleta de Dados

Os dados de níveis dos rios entre os dias **03 a 04/01/24** apontam que:

- Rio Madeira (Humaitá):** **desceu 5 cm**, atingindo a cota de **1513 cm**, em relação ao ano anterior está **118 cm** abaixo.
- Rio Solimões (Manacapuru):** não apresentou dados.
- Rio Purus (Lábrea):** **subiu 7 cm**, atingindo a cota de **1297 cm**.
- Rio Negro (Curicuriari):** **desceu 6 cm**, atingindo a cota de **907 cm**, em relação ao ano anterior está **161 cm** acima.
- Rio Solimões (Tefé):** **subiu 15 cm**, atingindo a cota de **858 cm**.
- Rio Solimões (Tabatinga):** **subiu 3 cm**, atingindo a cota de **959 cm**, em relação ao ano anterior está **598 cm** acima.
- Rio Juruá (Eirunepé):** **desceu 16 cm**, atingindo a cota de **1356 cm**, em relação ao ano anterior está **322 cm** acima.

COTAGRAMA 1: RIO AMAZONAS- ITACOATIARA
ESTÇÃO - 14030000

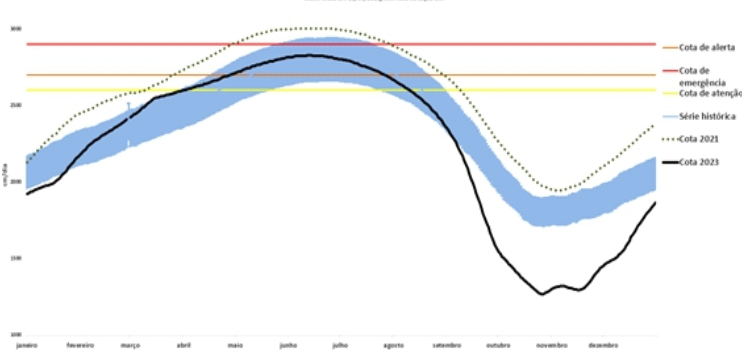


O Rio Amazonas em Itacoatiara: **subiu 9 cm**, atingindo a cota de **569 cm**, em relação ao ano anterior está **51 cm** abaixo.

Em **04 de janeiro (Cheia Histórica/2009)**, o rio estava com **973 cm**. Este ano o Rio Amazonas está **404 cm** abaixo em relação ao mesmo período em **2009**.

O cotograma 1 mostra o comportamento do **Rio Amazonas** em uma determinada série de anos.

COTAGRAMA 2: RIO NEGRO - MANAUS
ESTÇÃO - 14990000
MÁXIMA CHEIA EM 18/04/2021, COM COTA DE 1916 CM.



O Rio Negro em Manaus: **subiu 12 cm**, atingindo a cota de **1916 cm**, em relação ao ano anterior está **22 cm** abaixo.

Em **04 de janeiro (Cheia Histórica/2021)**, o rio estava com **2163 cm**. Este ano o Rio Negro está **247 cm** abaixo em relação ao mesmo período em **2021**.

O cotograma 2 mostra o comportamento do **Rio Negro** em uma determinada série de anos.

Tabela 01: Informações de cotas nas principais calhas dos rios.

Rio	Localização	Cota (cm) Janeiro/2023		Cota Atual (cm) Janeiro/2024		Variação (cm)		NÍVEIS DE REFERÊNCIA (cm) CHEIA			COTAS (cm)	
		TER 03	QUA 04	QUA 03	QUI 04	2024	2023/2024	ATENÇÃO	ALERTA	EMERGÊNCIA	Mín.	Máx.
Rio Negro	Manaus	1934	1938	1904	1916	12	-22	2600	2700	2900	1270	3002
	Curicuriari(SGC)	755	746	913	907	-6	161	1025	1053	1091	504	1525
Rio Solimões	Tabatinga	368	361	956	959	3	598	1171	1218	1253	86	1382
	Tefé-Missões	SL	SL	843	858	15	-	SR	SR	SR	0,08	1602
	Manacapuru	972	979	SL	SL	-	-	1490	1590	1960	495	2078
Rio Amazonas	Itacoatiara	613	620	560	569	9	-51	1300	1400	1440	91	2344
Rio Madeira	Humaitá	1661	1631	1518	1513	-5	-118	2200	2250	2350	88	2563
Rio Purus	Lábrea	SL	SL	1290	1297	7	-	2000	2050	2100	130	2179
Rio Juruá	Eirunepé-Montante	1020	1034	1372	1356	-16	322	1600	1650	1700	143	1731

DISTRIBUIÇÃO DA PRECIPITAÇÃO PARA A AMAZÔNIA OCIDENTAL

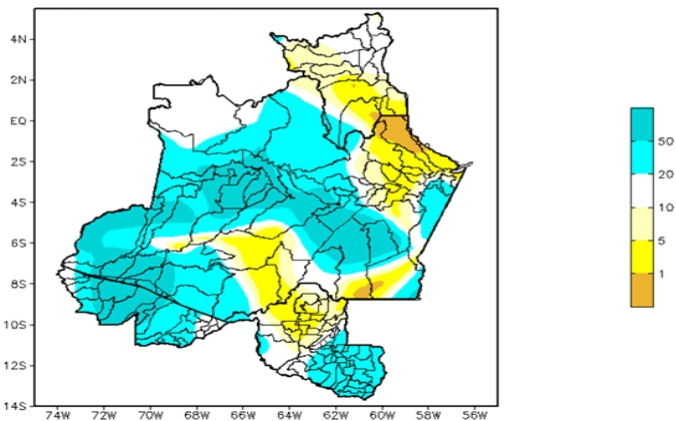


Figura 2: Mapa de Distribuição de Precipitação nos estados do Amazonas e Roraima no período de 09/10/2023 a 15/10/2023

A climatologia da precipitação a partir do mês de outubro na região Amazônica apresenta os valores máximos de chuva orientados no sentido noroeste-sudeste da Amazônia, que compreende grande parte do Amazonas, sul do Pará e os estados do Acre, Rondônia, Mato Grosso e Tocantins. Os valores mínimos de chuva a partir deste mês, segundo a climatologia, encontram-se na porção norte e nordeste da Amazônia Legal, abrangendo o Amapá e o norte dos estados de Roraima, Pará e Maranhão.

No período de 09 a 15 de outubro de 2023 no Amazonas, registros abaixo de 01 mm (áreas em tom de amarelo mais escuro) foram registrados nos municípios de Uruará, norte dos municípios de Presidente Figueiredo e Nhamundá, e sul dos municípios de Manicoré e Apuí. Acumulados superiores a 20 mm predominaram sobre grande parte do estado.

DISTRIBUIÇÃO DA PRECIPITAÇÃO PARA A AMAZÔNIA OCIDENTAL

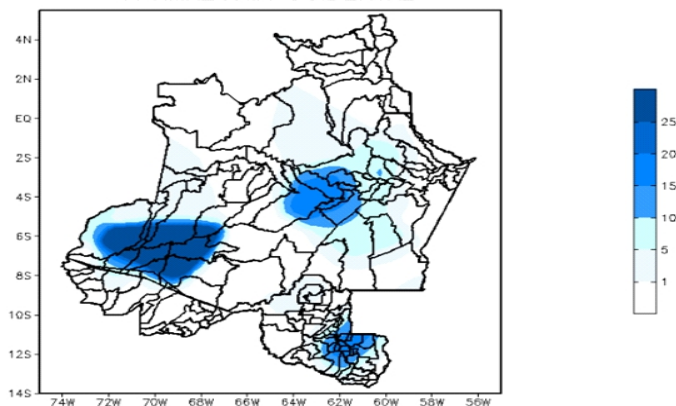


Figura 3: Mapa de distribuição da precipitação no estado do Amazonas e Roraima no dia 17/10/2023

A figura 3, mostra a distribuição da precipitação no dia 17 de outubro. Houveram índices de 10 a 25 mm em porções distribuídas a centro e sudoeste do estado do Amazonas; Nas demais regiões predominaram índices de 1 a 15 mm de precipitação.

Precipitation Forecasts

Precipitation (mm) during the period:

Mon, 16 OCT 2023 at 00Z -to- Tue, 24 OCT 2023 at 00Z

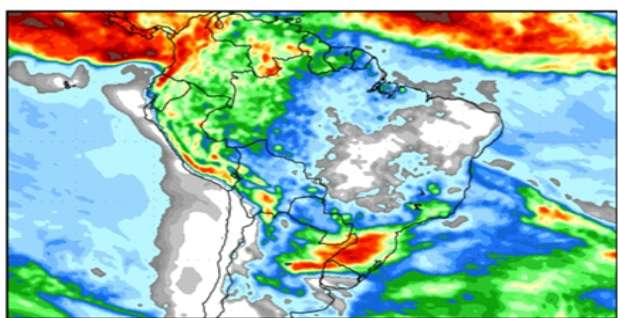


Figura 4: Prognóstico do COLA

Segundo o COLA (Center for Ocean-Land-Atmosphere Studies), o prognóstico de precipitação para o período de 16 a 24 de outubro de 2023 indica que os maiores volumes de precipitação poderão ocorrer sobre o Acre, faixa oeste do estado do Amazonas, e norte do estado de Roraima, com acumulados previstos superiores a 30 mm, por conta do desenvolvimento de áreas de instabilidade sobre a Amazônia Ocidental, aumentando as condições para chuvas na região. Além disso, indica que o enfraquecimento da massa de ar seco sobre a Amazônia Oriental, dificultando a formação de nuvens carregadas, por consequência, as chuvas seguirão reduzidas nesta região.