

Figura 1: Mapa de Distribuição das Plataformas de Coleta de Dados

Os dados de níveis dos rios entre os dias 11 a 12/01/22 apontam que:

Rio Madeira em Humaitá: subiu 8 cm, encontra-se em com seu nível em **1874 cm**, em relação ao ano anterior está **156 cm** acima.

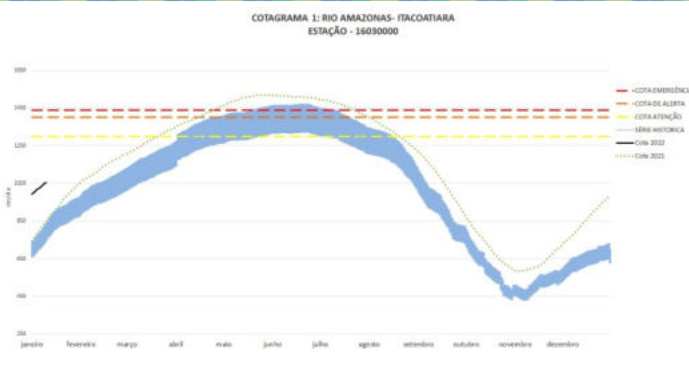
Rio Solimões em Manacapuru: subiu 3 cm, encontra-se no **Nível de Atenção** com cota de **1510 cm**, em relação ao ano anterior está **145 cm** acima.

Rio Purus em Lábrea: subiu 2 cm, encontra-se com seu nível em **1762 cm**, em relação ao ano anterior está **92 cm** acima.

Rio Negro em Curicuriari: 34 cm, encontra-se com seu nível em **823 cm**, em relação ao ano anterior está **335 cm** abaixo.

Rio Solimões em Tefé: não sofreu variação, permanecendo com seu nível em **829 cm**, em relação ao ano anterior está **63 cm** abaixo.

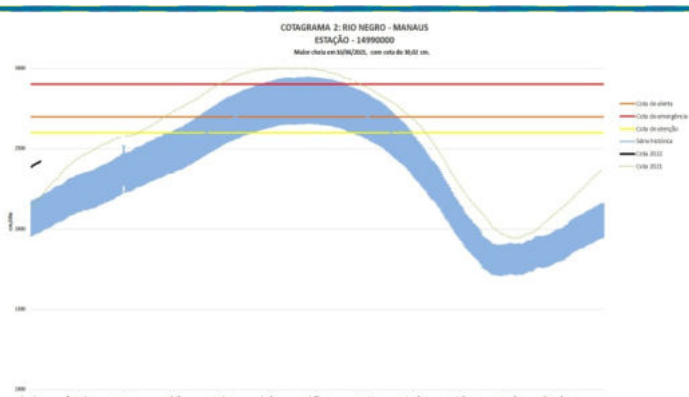
Rio Solimões em Tabatinga: 42 cm, com o seu nível em **771 cm**, em relação ao ano anterior está **185 cm** abaixo.



O **Rio Amazonas em Itacoatiara subiu 3 cm**, encontra-se em **regime de cheia** com seu nível em **1060 cm**, em relação ao ano anterior está **188 cm** acima.

Para o período, o **Rio Amazonas** está **240 cm** abaixo do **Nível de Atenção (1300 cm)**. Em 12 de janeiro de 2009, ano de maior cheia, o rio estava com **1028 cm**. Este ano o Rio Amazonas está **32 cm** acima em relação ao mesmo período em 2009.

O cotograma 1 mostra o comportamento do Rio Amazonas em uma determinada série de anos.



O **Rio Negro em Manaus subiu 2 cm**, encontra-se em **regime de cheia** com seu nível em **2441 cm**, em relação ao ano anterior (Cheia Histórica/2021) está **186 cm** acima.

Para o período, o **Rio Negro** está **159 cm** abaixo da **Nível de Atenção (2600 cm)**.

O cotograma 2 mostra o comportamento do Rio Negro em uma determinada série de anos.

Tabela 1: informações de cotas nas principais calhas dos rios.

— Variação Mín. — Subindo — Descendo MT - Manutenção SL - Sem Leitura SR - Sem Referência

Rio	Localização	Cota (cm)		Cota Atual (cm)		Variação (cm)		NÍVEIS DE REFERÊNCIA (cm) CHEIA			COTAS (cm)	
		SEG 11	TER 12	TER 11	QUA 12	2022	2021/2022	ATENÇÃO	ALERTA	EMERGÊNCIA	Mín.	Máx
Rio Negro	Manaus	2251	2255	2439	2441	2	186	2600	2700	2900	1363	3002
	Curicuriari(SGC)	1152	1158	857	823	-34	-335	SR	SR	SR	504	1525
Rio Solimões	Tabatinga	949	956	813	771	-42	-185	SR	SR	SR	86	1382
	Tefé Estirão	893	892	829	829	0	-63	SR	SR	SR	0,08	1602
	Manacapuru	1350	1365	1507	1510	3	145	1490	1590	1960	495	2078
Rio Amazonas	Itacoatiara	864	872	1057	1060	3	188	1300	1400	1440	91	2344
Rio Madeira	Humaitá	1789	1718	1866	1874	8	156	2200	2250	2350	88	2563
Rio Purus	Lábrea	1651	1670	1760	1762	2	92	SR	SR	SR	130	2179
Rio Juruá	Eirunepé-Montante	SL	SL	SL	SL	-	-	SR	SR	SR	143	1731

DISTRIBUIÇÃO DA PRECIPITAÇÃO

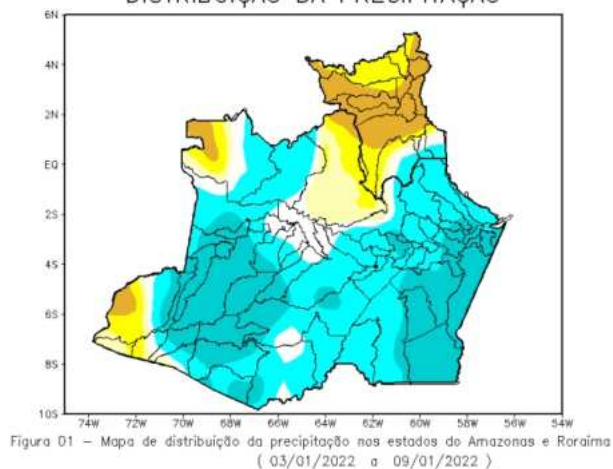


Figura 2: Mapa de Distribuição de Precipitação nos estados do Amazonas e Roraima no período de 03 a 09/01/2022

Semelhante a dezembro, a climatologia de precipitação da região Amazônica, no mês de janeiro, apresenta os maiores acumulados estendendo-se desde o noroeste do Amazonas até o Oceano Atlântico, associados à atuação da Zona de Convergência do Atlântico Sul (ZCAS) e a presença da Zona de Convergência Intertropical (ZCIT). Os menores valores de precipitação encontram-se no centro e norte do estado de Roraima, no noroeste do Pará e norte do Maranhão.

Para o período de 03 a 09 de janeiro de 2022 no Amazonas, os acumulados de precipitação abaixo de 05 mm (áreas em tons de amarelo intenso) se concentraram sobre o extremo noroeste, norte e sudoeste do estado, nos municípios de São Gabriel da Cachoeira, Barcelos, Atalaia do Norte, Guajará e Ipixuna. Valores acima de 50 mm (áreas em tons de azul intenso) predominaram desde o Leste, estendendo-se para o sudeste e centro-oeste do estado.

DISTRIBUIÇÃO DA PRECIPITAÇÃO

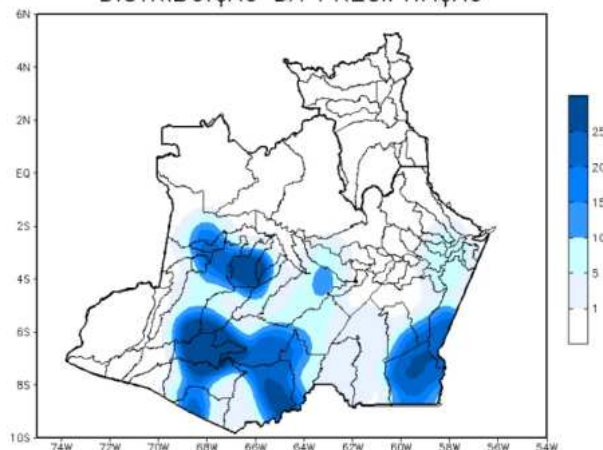


Figura 3: Mapa de distribuição da precipitação no estado do Amazonas e Roraima no dia 11/01/2021

A figura 3, mostra a distribuição de precipitação no dia 11 de janeiro. Houve índices maiores de 10 a 25 mm nas porções do extremo sudeste, faixa sul componente a sudoeste, porções do centro e oeste da região Amazônica; nas demais regiões, predominaram índices de 1 a 5 mm de precipitação.

Precipitation Forecasts

Precipitation (mm)
during the period:

Mon, 10 JAN 2022 at 00Z -to- Tue, 18 JAN 2022 at 00Z

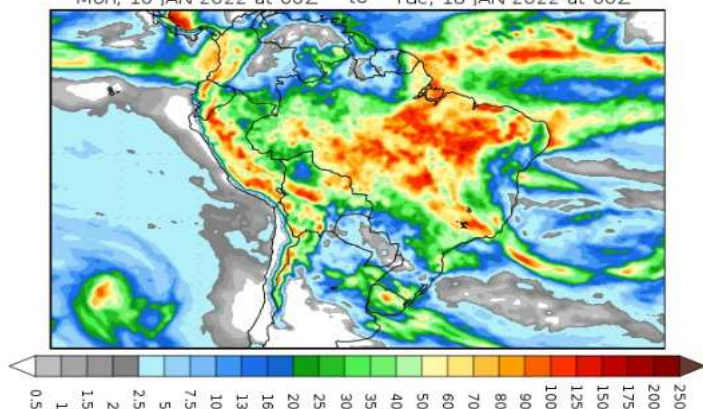


Figura 4: Prognóstico do COLA

Segundo o COLA (Center for Ocean-Land-Atmosphere Studies), o prognóstico de precipitação para o período de 10 a 18 de janeiro de 2022 indica que volumes expressivos de precipitação poderão se concentrar sobre o leste e a faixa sul da Amazônia Legal, enquanto que os menores volumes devem ocorrer na faixa norte. Tais volumes de precipitação estão associados principalmente as passagens de sistemas frontais para latitudes mais baixas, os quais favorecem a formação de canais de umidade e da Zona de Convergência do Atlântico Sul (ZCAS) e também pela Zona de Convergência Intertropical (ZCIT), sistemas que intensificam a convecção e a ocorrência de chuvas.