

# BOLETIM HIDROMETEOROLÓGICO

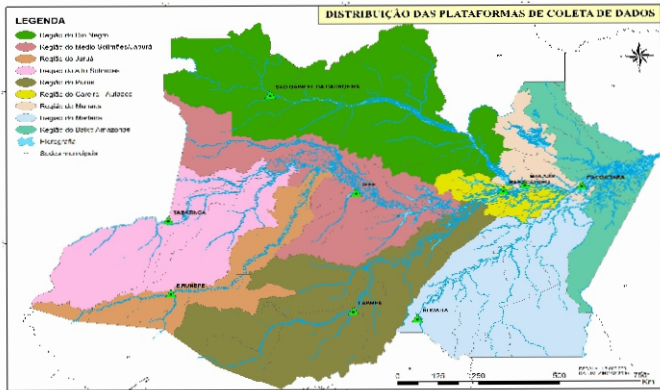
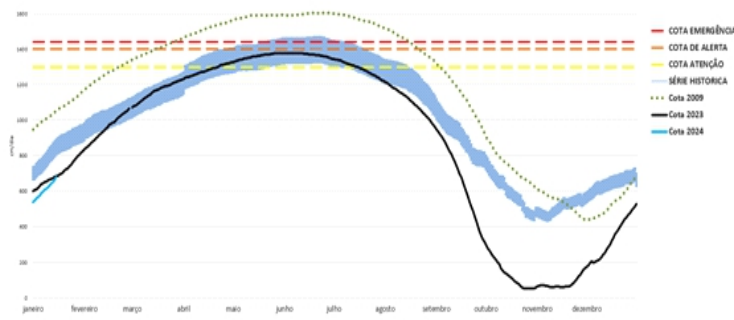


Figura 1: Mapa de Distribuição das Plataformas de Coleta de Dados

Os dados de níveis dos rios entre os dias **13 a 15/01/24** apontam que:

- Rio Madeira (Humaitá):** não apresentou dados.
- Rio Solimões (Manacapuru):** **subiu 13 cm**, atingindo a cota de **1200 cm**, em relação ao ano anterior está **173 cm** acima.
- Rio Purus (Lábrea):** **subiu 23 cm**, atingindo a cota de **1522 cm**.
- Rio Negro (Curicuriari):** **subiu 5 cm**, atingindo a cota de **787 cm**, em relação ao ano anterior está **142 cm** abaixo.
- Rio Solimões (Tefé):** **subiu 6 cm**, atingindo a cota de **950 cm**, em relação ao ano anterior está **513 cm** acima.
- Rio Solimões (Tabatinga):** **desceu 1 cm** a cota de **958 cm**, em relação ao ano anterior está **433 cm** acima.
- Rio Juruá (Eirunepé):** **desceu 13 cm**, atingindo a cota de **1387 cm**, em relação ao ano anterior está **189 cm** acima.

COTAGRAMA 1: RIO AMAZONAS- ITACOATIARA  
ESTÇÃO - 16030000

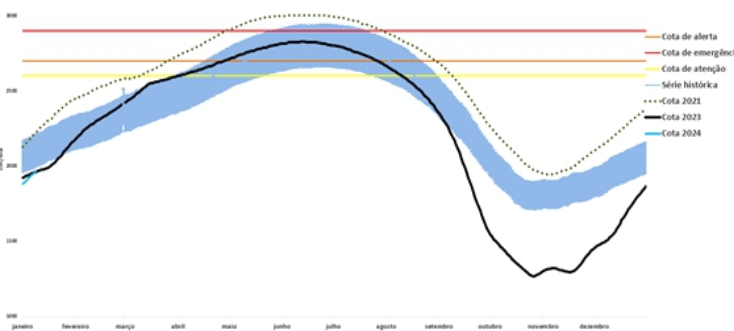


O Rio Amazonas em Itacoatiara: **subiu 16 cm**, atingindo a cota de **679 cm**, em relação ao ano anterior está **4 cm** abaixo.

Em **15 de janeiro (Cheia Histórica/2009)**, o rio estava com **1051 cm**. Este ano o Rio Amazonas está **372 cm** abaixo em relação ao mesmo período em **2009**

O **cotograma 1** mostra o comportamento do **Rio Amazonas** em uma determinada série de anos.

COTAGRAMA 2: RIO NEGRO - MANAUS  
ESTÇÃO - 14990000  
Maior cheia em 16/06/2021, com cota de 3022 cm.



O Rio Negro em Manaus: **subiu 13 cm**, atingindo a cota de **2032 cm**, em relação ao ano anterior está **46 cm** acima.

Em **15 de janeiro (Cheia Histórica/2021)**, o rio estava com **2293 cm**. Este ano o Rio Negro está **261 cm** abaixo em relação ao mesmo período em **2021**.

O **cotograma 2** mostra o comportamento do **Rio Negro** em uma determinada série de anos.

Tabela 01: Informações de cotas nas principais calhas dos rios.

Rio	Localização	Cota (cm) Janeiro/2023			Cota Atual (cm) Janeiro/2024			Variação (cm)		NÍVEIS DE REFERÊNCIA CHEIA			COTAS (cm)	
		SEX 13	SAB 14	DOM 15	SAB 13	DOM 14	SEG 15	2024	2023/2024	ATENÇÃO	ALERTA	EMERGÊNCIA	Mín.	Máx
Rio Negro	Manaus	1978	1982	1986	2006	2019	2032	13	46	2600	2700	2900	1270	3002
	Curicuriari(SGC)	905	918	929	773	782	787	5	-142	1025	1053	1091	504	1525
Rio Solimões	Tabatinga	456	494	525	961	959	958	-1	433	1171	1218	1253	86	1382
	Tefé-Missões	420	424	437	938	944	950	6	513	SR	SR	SR	0,08	1602
Rio Amazonas	Manacapuru	1018	1024	1027	1174	1187	1200	13	173	1490	1590	1960	495	2078
	Itacoatiara	673	680	683	651	663	679	16	-4	1300	1400	1440	91	2344
Rio Madeira	Humaitá	1786	1759	1742	SL	SL	SL	-	-	2200	2250	2350	88	2563
Rio Purus	Lábrea	SL	SL	SL	1473	1499	1522	23	-	2000	2050	2100	130	2179
Rio Juruá	Eirunepé-Montante	1224	1204	1198	1411	1400	1387	-13	189	1600	1650	1700	143	1731

## DISTRIBUIÇÃO DA PRECIPITAÇÃO PARA A AMAZÔNIA OCIDENTAL

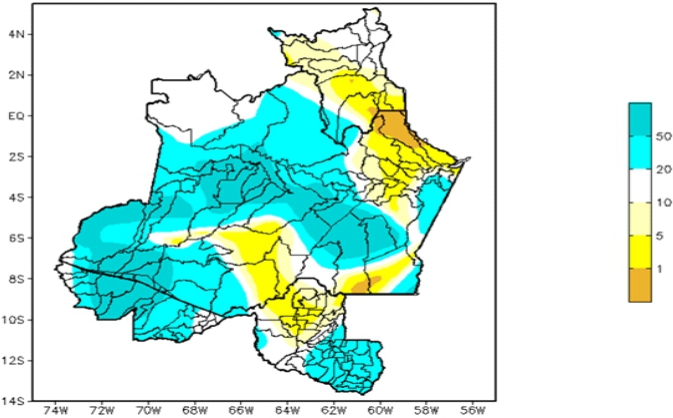


Figura 2: Mapa de Distribuição de Precipitação nos estados do Amazonas e Roraima no período de 09/10/2023 a 15/10/2023

A climatologia da precipitação a partir do mês de outubro na região Amazônica apresenta os valores máximos de chuva orientados no sentido noroeste-sudeste da Amazônia, que compreende grande parte do Amazonas, sul do Pará e os estados do Acre, Rondônia, Mato Grosso e Tocantins. Os valores mínimos de chuva a partir deste mês, segundo a climatologia, encontram-se na porção norte e nordeste da Amazônia Legal, abrangendo o Amapá e o norte dos estados de Roraima, Pará e Maranhão.

No período de 09 a 15 de outubro de 2023 no Amazonas, registros abaixo de 01 mm (áreas em tom de amarelo mais escuro) foram registrados nos municípios de Uruará, norte dos municípios de Presidente Figueiredo e Nhamundá, e sul dos municípios de Manicoré e Apuí. Acumulados superiores a 20 mm predominaram sobre grande parte do estado.

## DISTRIBUIÇÃO DA PRECIPITAÇÃO PARA A AMAZÔNIA OCIDENTAL

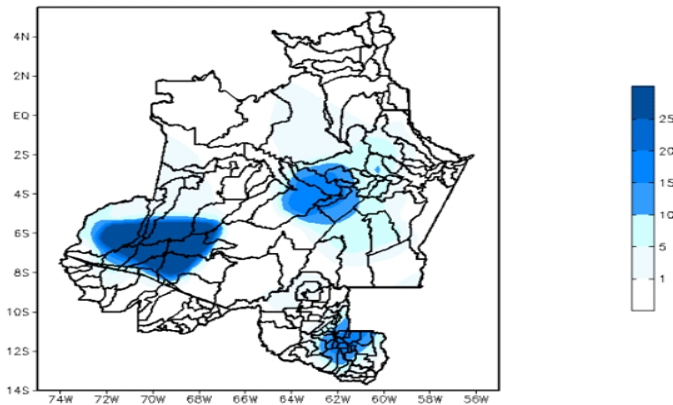


Figura 3: Mapa de distribuição da precipitação no estado do Amazonas e Roraima no dia 17/10/2023

A figura 3, mostra a distribuição da precipitação no dia 17 de outubro. Houveram índices de 10 a 25 mm em porções distribuídas a centro e sudoeste do estado do Amazonas; Nas demais regiões predominaram índices de 1 a 15 mm de precipitação.

## Precipitation Forecasts

Precipitation (mm) during the period:

Mon, 16 OCT 2023 at 00Z -to- Tue, 24 OCT 2023 at 00Z

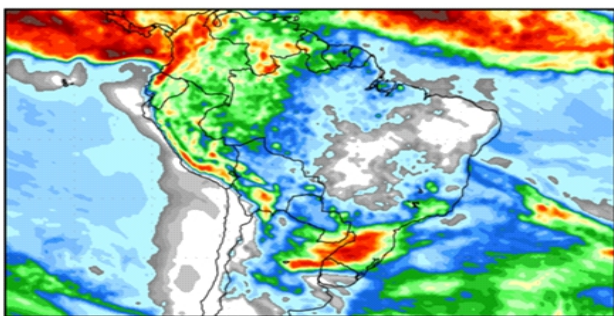


Figura 4: Prognóstico do COLA

Segundo o COLA (Center for Ocean-Land-Atmosphere Studies), o prognóstico de precipitação para o período de 16 a 24 de outubro de 2023 indica que os maiores volumes de precipitação poderão ocorrer sobre o Acre, faixa oeste do estado do Amazonas, e norte do estado de Roraima, com acumulados previstos superiores a 30 mm, por conta do desenvolvimento de áreas de instabilidade sobre a Amazônia Ocidental, aumentando as condições para chuvas na região. Além disso, indica que o enfraquecimento da massa de ar seco sobre a Amazônia Oriental, dificultando a formação de nuvens carregadas, por consequência, as chuvas seguirão reduzidas nesta região.