

BOLETIM HIDROMETEOROLÓGICO

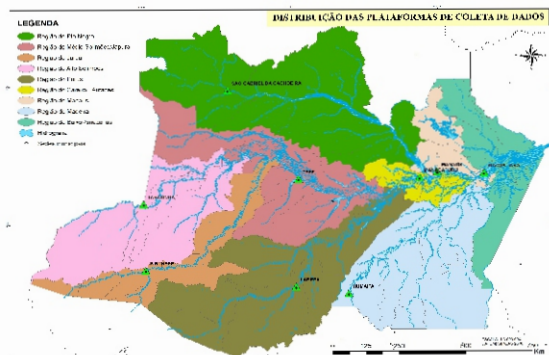


Figura 1: Mapa de Distribuição das Plataformas de Coleta de Dados

Os dados de níveis dos rios entre os dias **18 a 19/01/23** apontam que:

Rio Madeira (Humaitá): **desceu 30 cm**, atingindo a cota de **1829 cm**, em relação ao ano anterior está **7 cm** acima.

Rio Solimões (Manacapuru): **subiu 12 cm**, atingindo a conta de **1060 cm**.

Rio Purus (Lábrea): não apresentou dados.

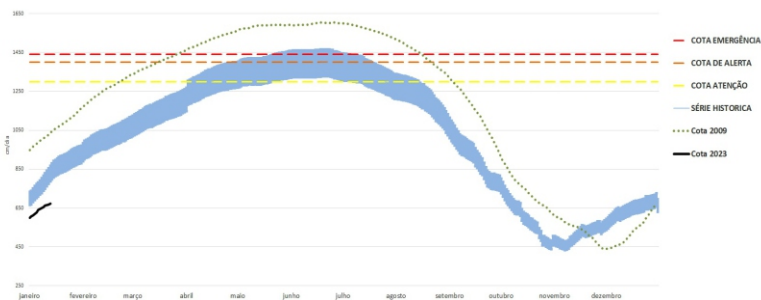
Rio Negro (Curicuriari): **subiu 1 cm**, atingindo a cota de **951 cm**, em relação ao ano anterior está **258 cm** acima.

Rio Solimões (Tefé): não apresentou dados.

Rio Solimões (Tabatinga): **subiu 11 cm**, atingindo a cota de **599 cm**, em relação ao ano anterior está **65 cm** acima.

Rio Juruá (Eirunepé): não apresentou dados.

COTAGRAMA 1: RIO AMAZONAS - ITACOATIARA
ESTAÇÃO - 16030000

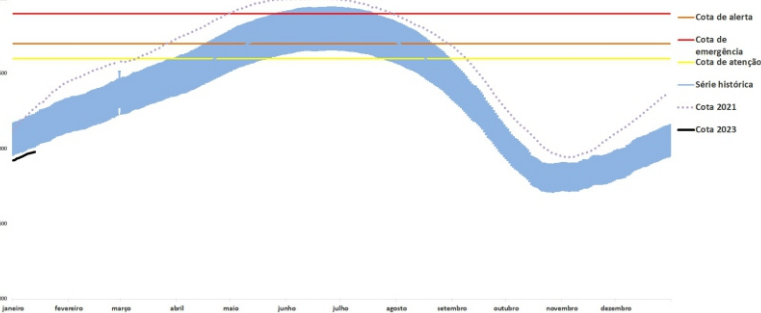


O Rio Amazonas em Itacoatiara: **subiu 6 cm**, atingindo a cota de **705 cm**, em relação ao ano anterior está **373 cm** abaixo.

Em 19 de janeiro (**Cheia Histórica/2009**), o rio estava com **1077 cm**. Este ano o Rio Amazonas está **372 cm** abaixo em relação ao mesmo período em **2009**

O cotograma 1 mostra o comportamento do **Rio Amazonas** em uma determinada série de anos.

COTAGRAMA 2: RIO NEGRO - MANAUS
ESTAÇÃO - 14990000
Maior cheia em 16/01/2021, com cota de 3002 cm.



O Rio Negro em Manaus: **subiu 9 cm**, atingindo a cota de **2017 cm**, em relação ao ano da (**Cheia Histórica/2021**) está **316 cm** abaixo.

O cotograma 2 mostra o comportamento do **Rio Negro** em uma determinada série de anos.

Tabela 01: Informações de cotas nas principais calhas dos rios.

Rio	Localização	Cota (cm)		Cota Atual (cm)		Variação (cm)		NÍVEIS DE REFERÊNCIA (cm) CHEIA			COTAS (cm)	
		Janeiro/2022		Janeiro/2023				ATENÇÃO	ALERTA	EMERGÊNCIA	Mín.	Máx
		TER 18	QUA 19	QUA 18	QUI 19	2023	2022/2023					
Rio Negro	Manaus	2450	2450	2008	2017	9	-433	2600	2700	2900	1363	3002
	Curicuriari(SGC)	700	693	950	951	1	258	1025	1053	1091	504	1525
Rio Solimões	Tabatinga	552	534	588	599	11	65	1171	1218	1253	86	1382
	Tefé-Missões	949	933	SL	SL	-	-	SR	SR	SR	0,08	1602
	Manacapuru	1523	1523	1048	1060	12	-463	1490	1590	1960	495	2078
Rio Amazonas	Itacoatiara	1077	1078	699	705	6	-373	1300	1400	1440	91	2344
Rio Madeira	Humaitá	1832	1822	1859	1829	-30	7	2200	2250	2350	88	2563
Rio Purus	Lábrea	1744	1734	SL	SL	-	-	2000	2050	2100	130	2179
Rio Juruá	Eirunepé-Montante	SL	SL	SL	SL	-	-	1600	1650	1700	143	1731

DISTRIBUIÇÃO DA PRECIPITAÇÃO

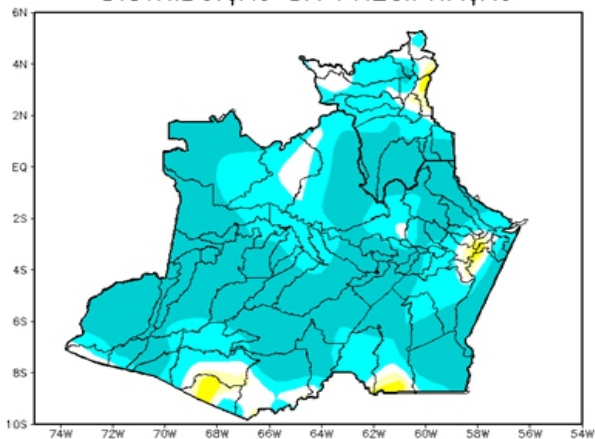


Figura 2: Mapa de Distribuição de Precipitação nos estados do Amazonas e Roraima no período de 09/01/2023 a 15/01/2023

A climatologia de precipitação da região Amazônica, no mês de janeiro, apresenta os maiores acumulados estendendo-se desde o noroeste do Amazonas até o Oceano Atlântico, associados à atuação da Zona de Convergência do Atlântico Sul (ZCAS) e a presença da Zona de Convergência Intertropical (ZCIT). Os menores valores de precipitação encontram-se no centro e norte do estado de Roraima, no noroeste do Pará e norte do Maranhão.

Para o período de 09 a 15 de janeiro de 2023 no Amazonas, acumulados abaixo de 05 mm (áreas em tom de amarelo) foram observados em áreas setorizadas dos municípios de Maués, Itacoatiara, Urucurituba e Boa Vista do Ramos, Manicoré e Boca do Acre. Registros acima de 50 mm (áreas em tom de azul mais intenso) predominaram por todo o estado, com exceção de pequenas áreas sobre o norte e sul do estado.

DISTRIBUIÇÃO DA PRECIPITAÇÃO

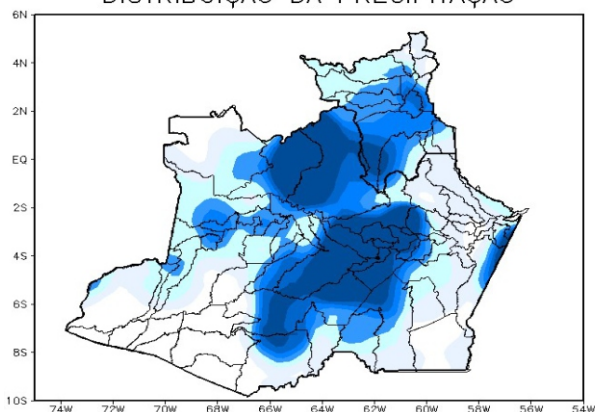


Figura 3: Mapa de distribuição da precipitação no estado do Amazonas e Roraima no dia 18/01/2023

A figura 3, mostra a distribuição da precipitação no dia 18 de Janeiro. Houveram índices de 10 a 25 mm do centro ao norte e atingindo também pequenas áreas do extremo leste, sul e oeste do Estado do Amazonas; Nas demais regiões predominaram índices de 1 a 15 mm de precipitação.

Precipitation Forecasts

Precipitation (mm)
during the period:

Mon, 16 JAN 2023 at 00Z -to- Tue, 24 JAN 2023 at 00Z

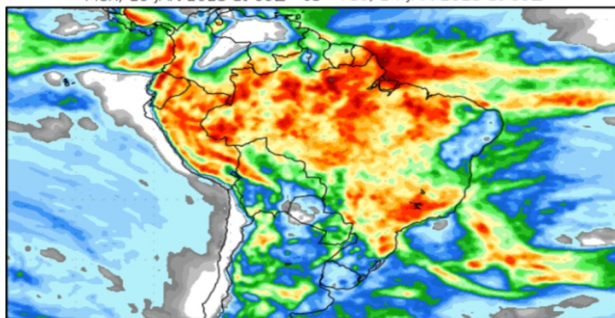


Figura 4: Prognóstico do COLA

Segundo o COLA (Center for Ocean-Land-Atmosphere Studies), o prognóstico de precipitação para o período de 16 a 24 de janeiro de 2023 indica que os volumes mais expressivos de precipitação, acima de 60 mm, ocorrerão por toda a Amazônia Legal, com destaque para a faixa centro-norte em que os limiares deverão alcançar os 100 mm. Tais volumes de precipitação estão associados a incursões de sistemas frontais pelo sudeste do país, que favorecem a formação de canais de umidade sobre a região, bem como a Zona de Convergência Intertropical (ZCIT), sistemas que intensificam a convecção e a ocorrência de chuvas sobre a região.