

Figura 1: Mapa de Distribuição das Plataformas de Coleta de Dados

Os dados de níveis dos rios entre os dias 20 a 21/01/22 apontam que:

**Rio Madeira em Humaitá:** encontra-se com seu nível em **1811 cm**, em relação ao ano anterior está **41 cm** abaixo.

**Rio Solimões em Manacapuru:** **2 cm**, encontra-se com seu nível em **1518 cm**, em relação ao ano anterior está **65 cm** acima.

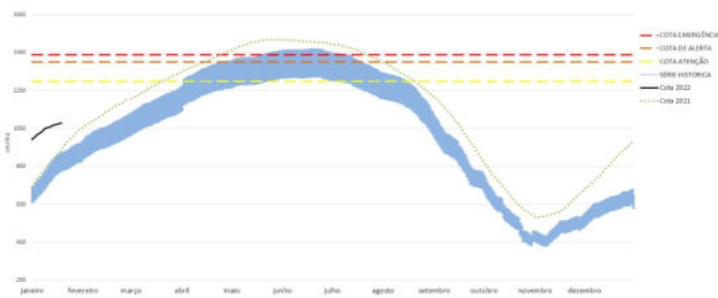
**Rio Purus em Lábrea:** não apresentou dados.

**Rio Negro em Curicuriari:** **1 cm**, encontra-se com seu nível em **685 cm**, em relação ao ano anterior está **488 cm** abaixo.

**Rio Solimões em Tefé:** **4 cm**, encontra-se com seu nível em **814 cm**, em relação ao ano anterior está **83 cm** abaixo.

**Rio Solimões em Tabatinga:** **17 cm**, encontra-se com o seu nível em **492 cm**, em relação ao ano anterior está **532 cm** abaixo.

COTAGRAMA 1: RIO AMAZONAS- ITACOATIARA  
ESTACÃO - 16030000

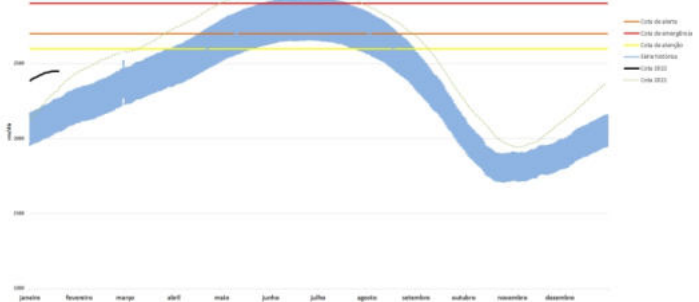


**O Rio Amazonas em Itacoatiara** **2 cm**, encontra-se em **regime de cheia** com seu nível em **1075 cm**, em relação ao ano anterior está **107 cm** acima.

Para o período, o **Rio Amazonas** está **225 cm** abaixo do **Nível de Atenção (1300 cm)**. Em 21 de janeiro de 2009, ano de maior cheia, o rio estava com **1088 cm**. Este ano o Rio Amazonas está **13 cm** abaixo em relação ao mesmo período em 2009.

O cotograma 1 mostra o comportamento do Rio Amazonas em uma determinada série de anos.

COTAGRAMA 2: RIO NEGRO - MANAUS  
ESTACÃO - 14990000  
Máx. cheia em 20/01/2011, com cota de 2444 cm.



**O Rio Negro em Manaus** **4 cm**, encontra-se em **regime de cheia** com seu nível em **2444 cm**, em relação ao ano anterior (Cheia Histórica/2021) está **82 cm** acima.

Para o período, o **Rio Negro** está **156 cm** abaixo da **Nível de Atenção (2600 cm)**.

O cotograma 2 mostra o comportamento do Rio Negro em uma determinada série de anos.

Tabela 1: informações de cotas nas principais calhas dos rios.

Rio	Localização	Cota (cm) Janeiro/2021		Cota Atual (cm) Janeiro/2022		Variação (cm)		NÍVEIS DE REFERÊNCIA (cm) CHEIA			COTAS (cm)	
		QUA 20	QUI 21	QUI 20	SEX 21	2022	2021/2022	ATENÇÃO	ALERTA	EMERGÊNCIA	Mín.	Máx
Rio Negro	Manaus	2350	2362	2448	2444	-4	82	2600	2700	2900	1363	3002
	Curicuriari(SGC)	1167	1173	686	685	-1	-488	SR	SR	SR	504	1525
Rio Solimões	Tabatinga	1022	1024	509	492	-17	-532	SR	SR	SR	86	1382
	Tefé Estirão	899	897	818	814	-4	-83	SR	SR	SR	0,08	1602
	Manacapuru	1443	1453	1520	1518	-2	65	1490	1590	1960	495	2078
Rio Amazonas	Itacoatiara	956	968	1077	1075	-2	107	1300	1400	1440	91	2344
Rio Madeira	Humaitá	1834	1852	SL	1811	-	-41	2200	2250	2350	88	2563
Rio Purus	Lábrea	1785	1797	1725	-	-	-	SR	SR	SR	130	2179
Rio Juruá	Eirunepé-Montante	SL	SL	SL	SL	-	-	SR	SR	SR	143	1731

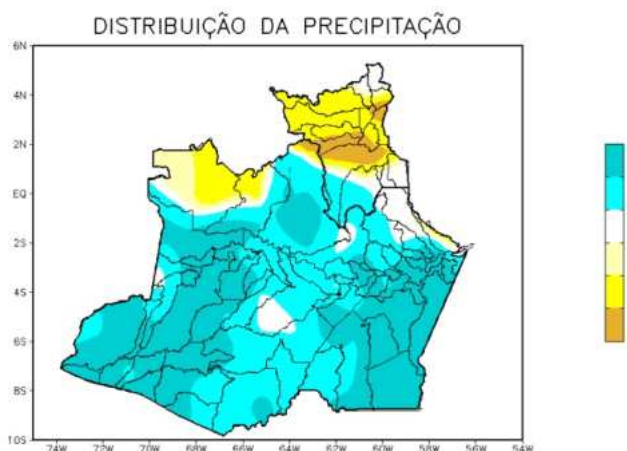


Figura 01 - Mapa de distribuição da precipitação nos estados do Amazonas e Roraima (10/01/2022 a 16/01/2022)

Figura 2: Mapa de Distribuição de Precipitação nos estados do Amazonas e Roraima no período de 10 a 16/01/2022

Semelhante a dezembro, a climatologia de precipitação da região Amazônica, no mês de janeiro, apresenta os maiores acumulados estendendo-se desde o noroeste do Amazonas até o Oceano Atlântico, associados à atuação da Zona de Convergência do Atlântico Sul (ZCAS) e a presença da Zona de Convergência Intertropical (ZCIT). Os menores valores de precipitação encontram-se no centro e norte do estado de Roraima, no noroeste do Pará e norte do Maranhão.

Para o período de 10 a 16 de janeiro de 2022 no Amazonas, os acumulados de precipitação abaixo de 05 mm (áreas em tons de amarelo intenso) ocorreram apenas nos municípios de São Gabriel da Cachoeira, setor norte de Santa Isabel do Rio Negro e Barcelos, e Nhamundá. Valores acima de 50 mm (áreas em tons de azul intenso) se estenderam desde os setores oeste ao sudoeste do Amazonas, bem como desde a porção leste ao sudeste do estado.

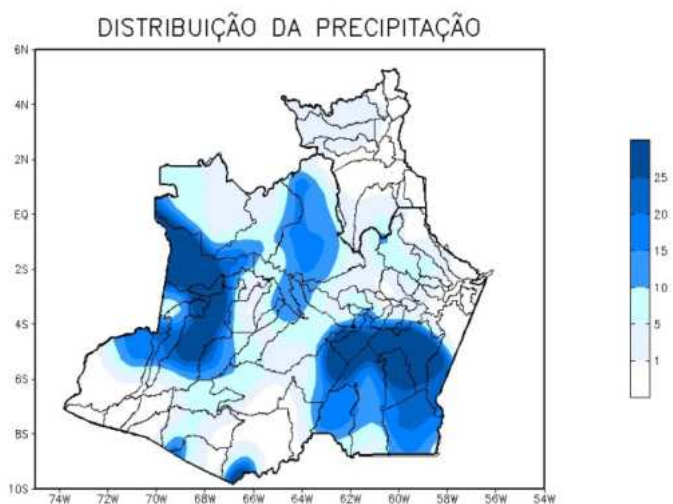


Figura 3: Mapa de distribuição da precipitação no estado do Amazonas e Roraima no dia 16/01/2021

A figura 3, mostra a distribuição de precipitação no dia 16 de janeiro. Houve índices maiores de 10 a 25 mm na parte oeste, estendendo-se a uma pequena porção central e ao longo da parte sudeste da região Amazônica; nas demais regiões, predominaram índices de 1 a 5 mm de precipitação.

## Precipitation Forecasts

Precipitation (mm)  
during the period:

Mon, 10 JAN 2022 at 00Z -to- Tue, 18 JAN 2022 at 00Z

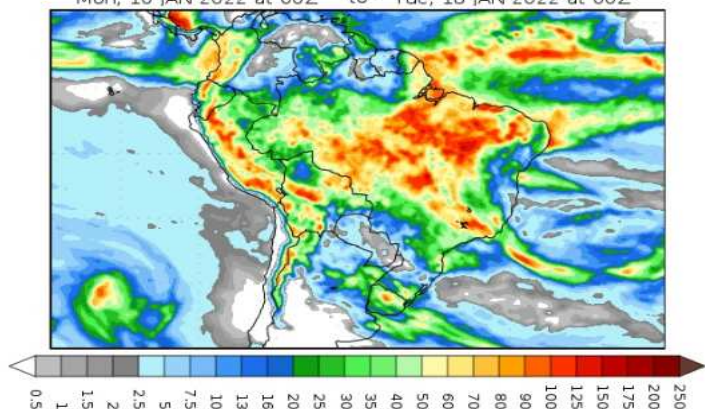


Figura 4: Prognóstico do COLA

Segundo o COLA (Center for Ocean-Land-Atmosphere Studies), o prognóstico de precipitação para o período de 10 a 18 de janeiro de 2022 indica que volumes expressivos de precipitação poderão se concentrar sobre o leste e a faixa sul da Amazônia Legal, enquanto que os menores volumes devem ocorrer na faixa norte. Tais volumes de precipitação estão associados principalmente as passagens de sistemas frontais para latitudes mais baixas, os quais favorecem a formação de canais de umidade e da Zona de Convergência do Atlântico Sul (ZCAS) e também pela Zona de Convergência Intertropical (ZCIT), sistemas que intensificam a convecção e a ocorrência de chuvas.