

BOLETIM HIDROMETEOROLÓGICO

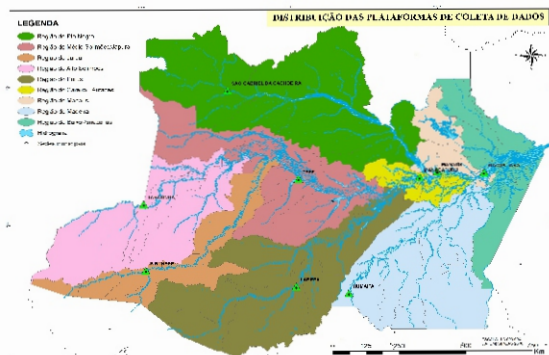
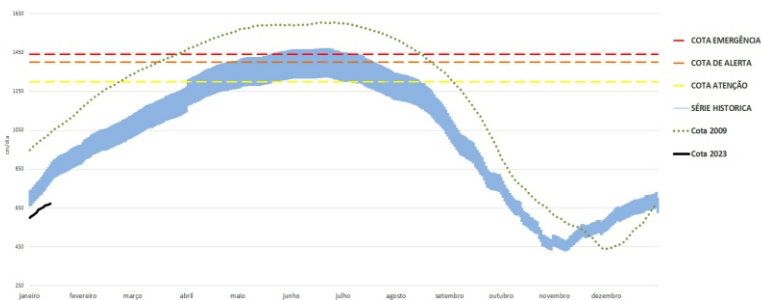


Figura 1: Mapa de Distribuição das Plataformas de Coleta de Dados

Os dados de níveis dos rios entre os dias **21 a 23/01/23** apontam que:

- Rio Madeira (Humaitá):** **subiu 7 cm**, atingindo a cota de **1744 cm**, em relação ao ano anterior está **59 cm** abaixo.
- Rio Solimões (Manacapuru):** **subiu 14 cm**, atingindo a conta de **1116 cm**.
- Rio Purus (Lábrea):** não apresentou dados.
- Rio Negro (Curicuriari):** subiu 1 cm, atingindo a cota de **956 cm**, em relação ao ano anterior está **176 cm** acima.
- Rio Solimões (Tefé):** não apresentou dados.
- Rio Solimões (Tabatinga):** **subiu 4 cm**, atingindo a cota de **643 cm**, em relação ao ano anterior está **144 cm** acima.
- Rio Juruá (Eirunepé):** não apresentou dados.

COTAGRAMA 1: RIO AMAZONAS- ITACOATIARA
ESTAÇÃO - 16030000

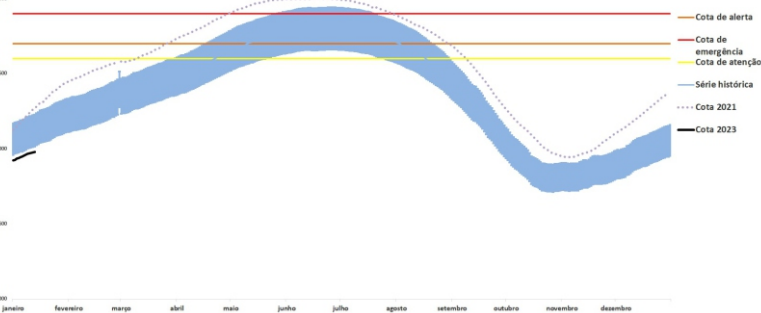


O Rio Amazonas em Itacoatiara: subiu 12 cm, atingindo a cota de **741 cm**, em relação ao ano anterior está **361 cm** abaixo.

Em 23 de janeiro (**Cheia Histórica/2009**), o rio estava com **1101 cm**. Este ano o Rio Amazonas está **360 cm** abaixo em relação ao mesmo período em **2009**

O **cotograma 1** mostra o comportamento do **Rio Amazonas** em uma determinada série de anos.

COTAGRAMA 2: RIO NEGRO- MANAUS
ESTAÇÃO - 14990000
Maior cheia em 16/01/2021, com cota de 2062 cm.



O Rio Negro em Manaus: subiu 12 cm, atingindo a cota de **2062 cm**, em relação ao ano da (**Cheia Histórica/2021**) está **318 cm** abaixo.

O **cotograma 2** mostra o comportamento do **Rio Negro** em uma determinada série de anos.

Tabela 01: Informações de cotas nas principais calhas dos rios.

Rio	Localização	Cota (cm) Janeiro/2022			Cota Atual (cm) Janeiro/2023			Variação (cm)		NÍVEIS DE REFERÊNCIA CHEIA			Cotas	
		SEX 21	SAB 22	DOM 23	SAB 21	DOM 22	SEG 23	2023	2022/2023	ATENÇÃO	ALERTA	EMERGÊNCIA	Min	Max
Rio Negro	Manaus	2444	2440	2437	2038	2050	2062	12	-375	2600	2700	2900	1363	2997
	Curicuriari(SGC)	685	707	780	952	955	956	1	176	1025	1053	1091	504	1525
Rio Solimões	Tabatinga	492	486	499	632	639	643	4	144	1171	1218	1253	86	1382
	Tefé-Missões	901	886	869	567	595	SL	-	-	SR	SR	SR	0,08	1602
	Manacapuru	1518	1515	1512	1097	1102	1116	14	-396	1490	1590	1960	495	2078
Rio Amazonas	Itacoatiara	1075	1074	1074	722	729	741	12	-333	1300	1400	1440	91	2344
Rio Madeira	Humaitá	1811	1810	1803	1723	1737	1744	7	-59	2200	2250	2350	88	2563
Rio Purus	Lábrea	1713	SL	SL	SL	SL	SL	-	-	2000	2050	2100	130	2179
Rio Juruá	Eirunepé-Montante	SL	SL	SL	SL	SL	SL	-	-	1600	1650	1700	143	1731

DISTRIBUIÇÃO DA PRECIPITAÇÃO

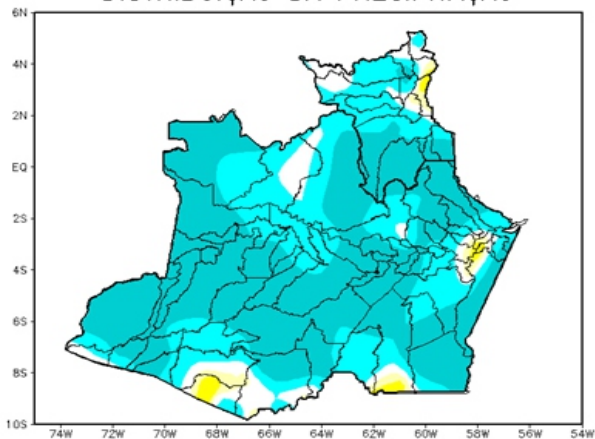


Figura 2: Mapa de Distribuição de Precipitação nos estados do Amazonas e Roraima no período de 09/01/2023 a 15/01/2023

A climatologia de precipitação da região Amazônica, no mês de janeiro, apresenta os maiores acumulados estendendo-se desde o noroeste do Amazonas até o Oceano Atlântico, associados à atuação da Zona de Convergência do Atlântico Sul (ZCAS) e a presença da Zona de Convergência Intertropical (ZCIT). Os menores valores de precipitação encontram-se no centro e norte do estado de Roraima, no noroeste do Pará e norte do Maranhão.

Para o período de 09 a 15 de janeiro de 2023 no Amazonas, acumulados abaixo de 05 mm (áreas em tom de amarelo) foram observados em áreas setorizadas dos municípios de Maués, Itacoatiara, Urucurituba e Boa Vista do Ramos, Manicoré e Boca do Acre. Registros acima de 50 mm (áreas em tom de azul mais intenso) predominaram por todo o estado, com exceção de pequenas áreas sobre o norte e sul do estado.

DISTRIBUIÇÃO DA PRECIPITAÇÃO

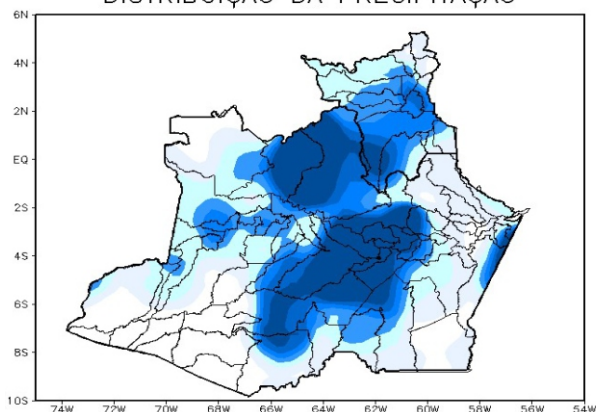


Figura 3: Mapa de distribuição da precipitação no estado do Amazonas e Roraima no dia 18/01/2023

A figura 3, mostra a distribuição da precipitação no dia 18 de Janeiro. Houveram índices de 10 a 25 mm do centro ao norte e atingindo também pequenas áreas do extremo leste, sul e oeste do Estado do Amazonas; Nas demais regiões predominaram índices de 1 a 15 mm de precipitação.

Precipitation Forecasts

Precipitation (mm)
during the period:

Mon, 16 JAN 2023 at 00Z -to- Tue, 24 JAN 2023 at 00Z

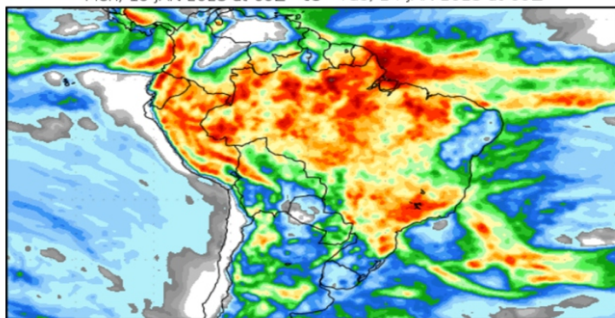


Figura 4: Prognóstico do COLA

Segundo o COLA (Center for Ocean-Land-Atmosphere Studies), o prognóstico de precipitação para o período de 16 a 24 de janeiro de 2023 indica que os volumes mais expressivos de precipitação, acima de 60 mm, ocorrerão por toda a Amazônia Legal, com destaque para a faixa centro-norte em que os limiares deverão alcançar os 100 mm. Tais volumes de precipitação estão associados a incursões de sistemas frontais pelo sudeste do país, que favorecem a formação de canais de umidade sobre a região, bem como a Zona de Convergência Intertropical (ZCIT), sistemas que intensificam a convecção e a ocorrência de chuvas sobre a região.