

BOLETIM HIDROMETEOROLÓGICO

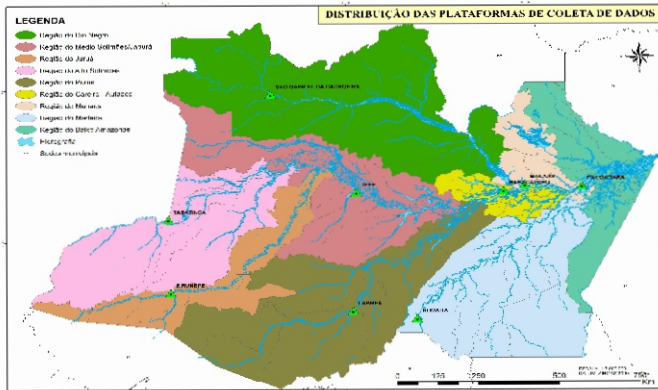
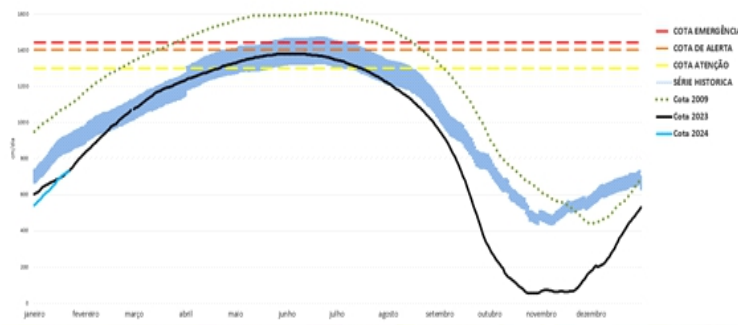


Figura 1: Mapa de Distribuição das Plataformas de Coleta de Dados

Os dados de níveis dos rios entre os dias **20 a 22/01/24** apontam que:

- Rio Madeira (Humaitá):** **subiu 2 cm**, atingindo a cota de **1411 cm**, em relação ao ano anterior está **326 cm** abaixo.
- Rio Solimões (Manacapuru):** **subiu 6 cm**, atingindo a cota de **1248 cm**, em relação ao ano anterior está **148 cm** acima.
- Rio Purus (Lábrea):** atingiu a cota de **1619 cm**.
- Rio Negro (Curicuriari):** **subiu 3 cm**, atingindo a cota de **790 cm**, em relação ao ano anterior está **165 cm** abaixo.
- Rio Solimões (Tefé):** **subiu 1 cm**, atingindo a cota de **976 cm**, em relação ao ano anterior está **381 cm** acima.
- Rio Solimões (Tabatinga):** **desceu 3 cm**, atingindo a cota de **929 cm**, em relação ao ano anterior está **290 cm** acima.
- Rio Juruá (Eirunepé):** **subiu 36 cm**, atingindo a cota de **1434 cm**, em relação ao ano anterior está **164 cm** acima.

COTAGRAMA 1: RIO AMAZONAS - ITACOATIARA
ESTÇÃO - 16030000

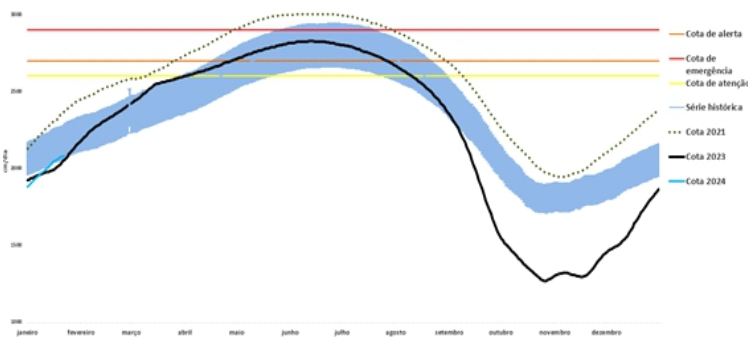


O Rio Amazonas em Itacoatiara: **subiu 6 cm**, atingindo a cota de **726 cm**, em relação ao ano anterior está **3 cm** abaixo.

Em **22 de janeiro (Cheia Histórica/2009)**, o rio estava com **1093 cm**. Este ano o Rio Amazonas está **367 cm** abaixo em relação ao mesmo período em **2009**.

O **cotograma 1** mostra o comportamento do **Rio Amazonas** em uma determinada série de anos.

COTAGRAMA 2: RIO NEGRO - MANAUS
ESTÇÃO - 14990000
Maior cheia em 20/06/2021, com cota de 2080 cm.



O Rio Negro em Manaus: **subiu 4 cm**, atingindo a cota de **2080 cm**, em relação ao ano anterior está **30 cm** acima.

Em **22 de janeiro (Cheia Histórica/2021)**, o rio estava com **2365cm**. Este ano o Rio Negro está **285 cm** abaixo em relação ao mesmo período em **2021**.

O **cotograma 2** mostra o comportamento do **Rio Negro** em uma determinada série de anos.

Tabela 01: Informações de cotas nas principais calhas dos rios.

Rio	Localização	Cota (cm) Janeiro/2023			Cota Atual (cm) Janeiro/2024			Variação (cm)		NÍVEIS DE REFERÊNCIA CHEIA			COTAS (cm)	
		SEX 20	SAB 21	DOM 22	SAB 20	DOM 21	SEG 22	2024	2023/2024	ATENÇÃO	ALERTA	EMERGÊNCIA	Mín.	Máx
Rio Negro	Manaus	2027	2038	2050	2071	2076	2080	4	30	2600	2700	2900	1270	3002
	Curicuriari(SGC)	951	952	955	783	787	790	3	-165	1025	1053	1091	504	1525
Rio Solimões	Tabatinga	626	632	639	936	932	929	-3	290	1171	1218	1253	86	1382
	Tefé-Missões	SL	567	595	973	975	976	1	381	SR	SR	SR	0,08	1602
Rio Amazonas	Manacapuru	1073	1087	1100	1237	1242	1248	6	148	1490	1590	1960	495	2078
Rio Amazonas	Itacoatiara	716	722	729	718	720	726	6	-3	1300	1400	1440	91	2344
Rio Madeira	Humaitá	1697	1723	1737	1545	1409	1411	2	-326	2200	2250	2350	88	2563
Rio Purus	Lábrea	SL	SL	SL	1609	SL	1619	-	-	2000	2050	2100	130	2179
Rio Juruá	Eirunepé-Montante	1190	1220	1270	1359	1398	1434	36	164	1600	1650	1700	143	1731

DISTRIBUIÇÃO DA PRECIPITAÇÃO PARA A AMAZÔNIA OCIDENTAL

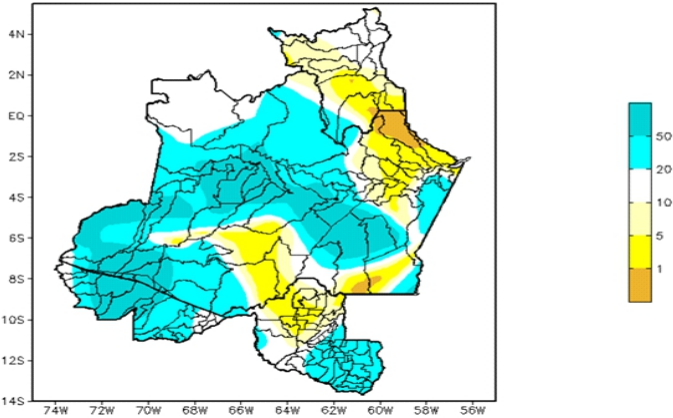


Figura 2: Mapa de Distribuição de Precipitação nos estados do Amazonas e Roraima no período de 09/10/2023 a 15/10/2023

A climatologia da precipitação a partir do mês de outubro na região Amazônica apresenta os valores máximos de chuva orientados no sentido noroeste-sudeste da Amazônia, que compreende grande parte do Amazonas, sul do Pará e os estados do Acre, Rondônia, Mato Grosso e Tocantins. Os valores mínimos de chuva a partir deste mês, segundo a climatologia, encontram-se na porção norte e nordeste da Amazônia Legal, abrangendo o Amapá e o norte dos estados de Roraima, Pará e Maranhão.

No período de 09 a 15 de outubro de 2023 no Amazonas, registros abaixo de 01 mm (áreas em tom de amarelo mais escuro) foram registrados nos municípios de Uruará, norte dos municípios de Presidente Figueiredo e Nhamundá, e sul dos municípios de Manicoré e Apuí. Acumulados superiores a 20 mm predominaram sobre grande parte do estado.

DISTRIBUIÇÃO DA PRECIPITAÇÃO PARA A AMAZÔNIA OCIDENTAL

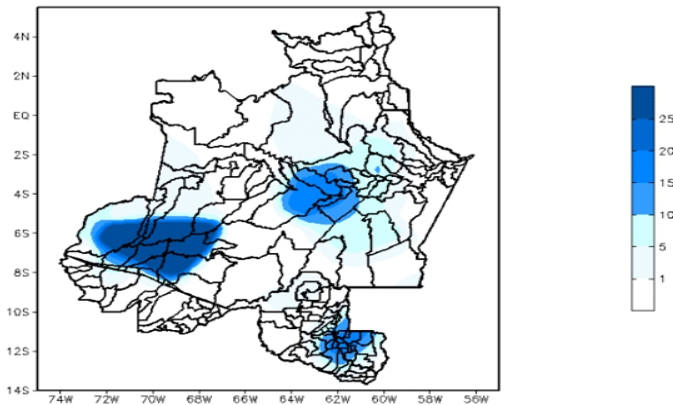


Figura 3: Mapa de distribuição da precipitação no estado do Amazonas e Roraima no dia 17/10/2023

A figura 3, mostra a distribuição da precipitação no dia 17 de outubro. Houveram índices de 10 a 25 mm em porções distribuídas a centro e sudoeste do estado do Amazonas; Nas demais regiões predominaram índices de 1 a 15 mm de precipitação.

Precipitation Forecasts

Precipitation (mm) during the period:

Mon, 16 OCT 2023 at 00Z -to- Tue, 24 OCT 2023 at 00Z

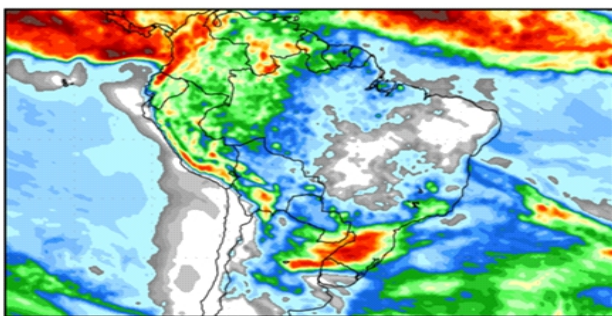


Figura 4: Prognóstico do COLA

Segundo o COLA (Center for Ocean-Land-Atmosphere Studies), o prognóstico de precipitação para o período de 16 a 24 de outubro de 2023 indica que os maiores volumes de precipitação poderão ocorrer sobre o Acre, faixa oeste do estado do Amazonas, e norte do estado de Roraima, com acumulados previstos superiores a 30 mm, por conta do desenvolvimento de áreas de instabilidade sobre a Amazônia Ocidental, aumentando as condições para chuvas na região. Além disso, indica que o enfraquecimento da massa de ar seco sobre a Amazônia Oriental, dificultando a formação de nuvens carregadas, por consequência, as chuvas seguirão reduzidas nesta região.