

Figura 1: Mapa de Distribuição das Plataformas de Coleta de Dados

Os dados de níveis dos rios entre os dias 25 a 26/01/22 apontam que:

Rio Madeira em Humaitá: não apresentou dados.

Rio Solimões em Manacapuru: **4 cm**, encontra-se com seu nível em **1499 cm**, em relação ao ano anterior está **8 cm** acima.

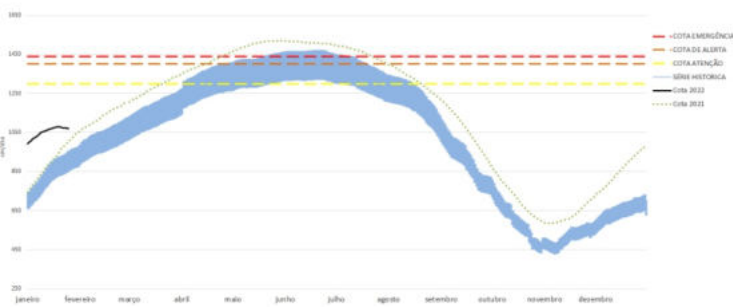
Rio Purus em Lábrea: não apresentou dados.

Rio Negro em Curicuriari: **subiu 17 cm**, encontra-se com seu nível em **881 cm**, em relação ao ano anterior está **318 cm** abaixo.

Rio Solimões em Tefé: encontra-se com seu nível em **796 cm**, em relação ao ano anterior está **104 cm** abaixo.

Rio Solimões em Tabatinga: encontra-se com o seu nível em **524 cm**, em relação ao ano anterior está **503 cm** abaixo.

COTAGRAMA 1: RIO AMAZONAS- ITACOATIARA
ESTAÇÃO - 16030000

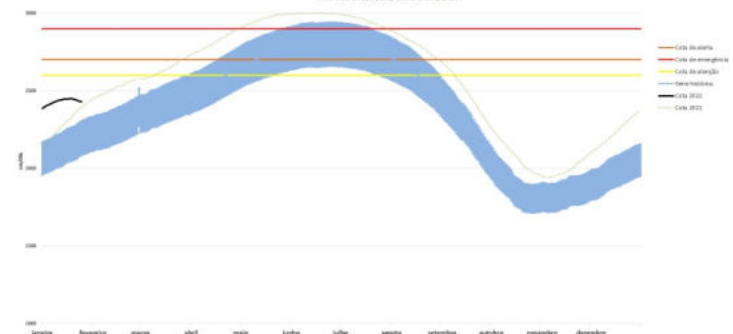


O Rio Amazonas em Itacoatiara **3 cm**, encontra-se com seu nível em **1068 cm**, em relação ao ano anterior está **57 cm** acima.

Para o período, o **Rio Amazonas** está **232 cm** abaixo do **Nível de Atenção (1300 cm)**. Em 26 de janeiro de 2009, ano de maior 1cheia, o rio estava com **1119 cm**. Este ano o Rio Amazonas está **51 cm** abaixo em relação ao mesmo período em 2009.

O cotagrama 1 mostra o comportamento do Rio Amazonas em uma determinada série de anos.

COTAGRAMA 2: RIO NEGRO - MANAUS
ESTAÇÃO - 14990000
Média cheia em 08/01/2021, com cota de 2642 cm.



O Rio Negro em Manaus **5 cm**, encontra-se com seu nível em **2424 cm**, em relação ao ano anterior (Cheia Histórica/2021) está **22 cm** acima.

Para o período, o **Rio Negro** está **176 cm** abaixo da **Nível de Atenção (2600 cm)**.

O cotagrama 2 mostra o comportamento do Rio Negro em uma determinada série de anos.

Tabela 1: informações de cotas nas principais calhas dos rios.

Rio	Localização	Cota (cm) Janeiro/2021		Cota Atual (cm) Janeiro/2022		Variação (cm)		NÍVEIS DE REFERÊNCIA (cm) CHEIA			COTAS (cm)	
		SEG 25	TER 26	TER 25	QUA 26	2022	2021/2022	ATENÇÃO	ALERTA	EMERGÊNCIA	Mín.	Máx
Rio Negro	Manaus	2395	2402	2429	2424	-5	22	2600	2700	2900	1363	3002
	Curicuriari(SGC)	1187	1199	864	881	17	-318	SR	SR	SR	504	1525
Rio Solimões	Tabatinga	1026	1027	524	524	0	-503	SR	SR	SR	86	1382
	Tefé Estirão	902	900	796	796	0	-104	SR	SR	SR	0,08	1602
	Manacapuru	1482	1491	1503	1499	-4	8	1490	1590	1960	495	2078
Rio Amazonas	Itacoatiara	1002	1011	1071	1068	-3	57	1300	1400	1440	91	2344
Rio Madeira	Humaitá	1936	1950	SL	SL	-	-	2200	2250	2350	88	2563
Rio Purus	Lábrea	1836	1844	SL	SL	-	-	SR	SR	SR	130	2179
Rio Juruá	Eirunepé-Montante	SL	SL	SL	SL	-	-	SR	SR	SR	143	1731

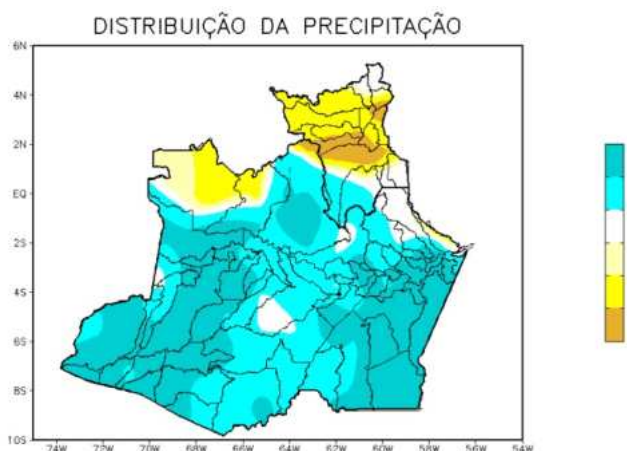


Figura 01 – Mapa de distribuição da precipitação nos estados do Amazonas e Roraima (10/01/2022 a 16/01/2022)

Figura 2: Mapa de Distribuição de Precipitação nos estados do Amazonas e Roraima no período de 10 a 16/01/2022

Semelhante a dezembro, a climatologia de precipitação da região Amazônica, no mês de janeiro, apresenta os maiores acumulados estendendo-se desde o noroeste do Amazonas até o Oceano Atlântico, associados à atuação da Zona de Convergência do Atlântico Sul (ZCAS) e a presença da Zona de Convergência Intertropical (ZCIT). Os menores valores de precipitação encontram-se no centro e norte do estado de Roraima, no noroeste do Pará e norte do Maranhão.

Para o período de 10 a 16 de janeiro de 2022 no Amazonas, os acumulados de precipitação abaixo de 05 mm (áreas em tons de amarelo intenso) ocorreram apenas nos municípios de São Gabriel da Cachoeira, setor norte de Santa Isabel do Rio Negro e Barcelos, e Nhamundá. Valores acima de 50 mm (áreas em tons de azul intenso) se estenderam desde os setores oeste ao sudoeste do Amazonas, bem como desde a porção leste ao sudeste do estado.



Figura 3: Mapa de distribuição da precipitação no estado do Amazonas e Roraima no dia 25/01/2021

A figura 3, mostra a distribuição de precipitação no dia 25 de janeiro. Houveram índices maiores de 10 a 25 mm em toda extensão da faixa sudoeste, estendendo-se a uma pequena porção a oeste da região Amazônica; nas demais regiões, predominaram índices de 1 a 5 mm de precipitação.

Precipitation Forecasts

Precipitation (mm)
during the period:

Mon, 10 JAN 2022 at 00Z -to- Tue, 18 JAN 2022 at 00Z

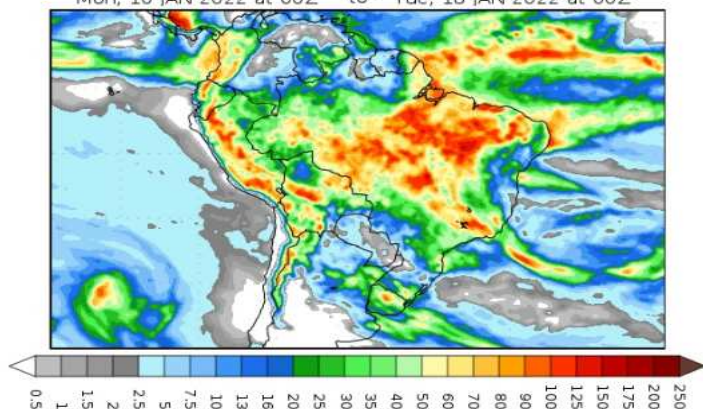


Figura 4: Prognóstico do COLA

Segundo o COLA (Center for Ocean-Land-Atmosphere Studies), o prognóstico de precipitação para o período de 10 a 18 de janeiro de 2022 indica que volumes expressivos de precipitação poderão se concentrar sobre o leste e a faixa sul da Amazônia Legal, enquanto que os menores volumes devem ocorrer na faixa norte. Tais volumes de precipitação estão associados principalmente as passagens de sistemas frontais para latitudes mais baixas, os quais favorecem a formação de canais de umidade e da Zona de Convergência do Atlântico Sul (ZCAS) e também pela Zona de Convergência Intertropical (ZCIT), sistemas que intensificam a convecção e a ocorrência de chuvas.