

# BOLETIM HIDROMETEOROLÓGICO

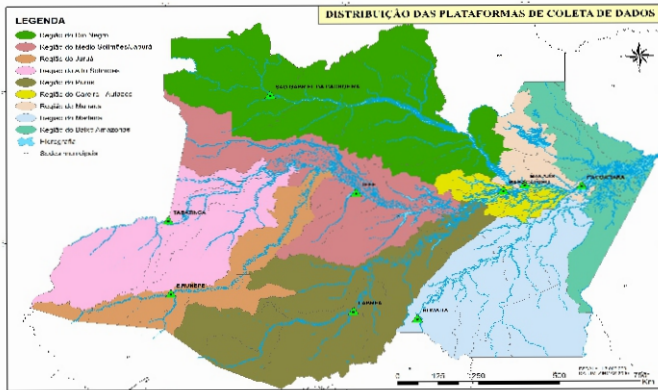


Figura 1: Mapa de Distribuição das Plataformas de Coleta de Dados

Os dados de níveis dos rios entre os dias **29 a 30/01/24** apontam que:

**Rio Madeira (Humaitá): subiu 18 cm**, atingindo a cota de **1702 cm**, em relação ao ano anterior está **42 cm** abaixo.

**Rio Solimões (Manacapuru): subiu 1 cm**, atingindo a cota de **1280 cm**, em relação ao ano anterior está **60 cm** acima.

**Rio Purus (Lábrea): subiu 7 cm**, atingindo a cota de **1630 cm**.

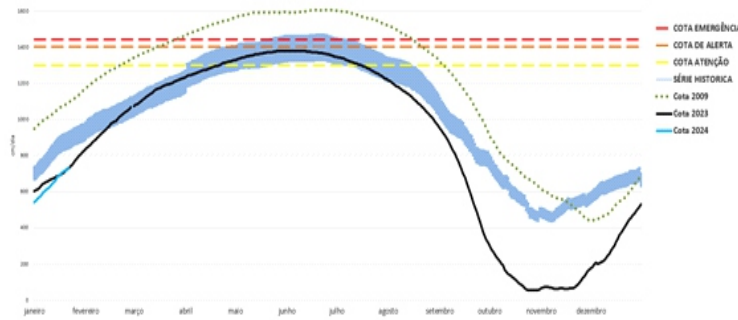
**Rio Negro (Curicuriari): desceu 17 cm**, atingindo a cota de **750 cm**, em relação ao ano anterior está **216 cm** abaixo.

**Rio Solimões (Tefé): desceu 1 cm**, atingindo a cota de **970 cm**, em relação ao ano anterior está **247 cm** acima.

**Rio Solimões (Tabatinga): subiu 1 cm**, atingindo a cota de **956 cm**, em relação ao ano anterior está **140 cm** acima.

**Rio Juruá (Eirunepé): desceu 15 cm**, atingindo a cota de **1501 cm**, em relação ao ano anterior está **87 cm** acima.

COTAGRAMA 1: RIO AMAZONAS - ITACOATIARA  
ESTÇÃO - 16030000

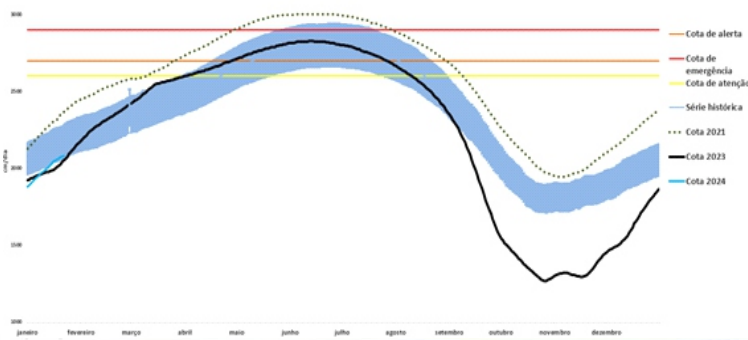


O Rio Amazonas em Itacoatiara: **subiu 4 cm**, atingindo a cota de **760 cm**, em relação ao ano anterior está **57 cm** abaixo.

Em **30 de janeiro (Cheia Histórica/2009)**, o rio estava com **1154 cm**. Este ano o Rio Amazonas está **394 cm** abaixo em relação ao mesmo período em **2009**

O **cotograma 1** mostra o comportamento do **Rio Amazonas** em uma determinada série de anos.

COTAGRAMA 2: RIO NEGRO - MANAUS  
ESTÇÃO - 14990000  
Maior cheia em 18/06/2021, com cota de 2437 cm.



O Rio Negro em Manaus: **subiu 5 cm**, atingindo a cota de **2112 cm**, em relação ao ano anterior está **47 cm** abaixo.

Em **30 de janeiro (Cheia Histórica/2021)**, o rio estava com **2437 cm**. Este ano o Rio Negro está **325 cm** abaixo em relação ao mesmo período em **2021**.

O **cotograma 2** mostra o comportamento do **Rio Negro** em uma determinada série de anos.

Tabela 01: Informações de cotas nas principais calhas dos rios.

Rio	Localização	Cota (cm) Janeiro/2023		Cota Atual (cm) Janeiro/2024		Variação (cm)		NÍVEIS DE REFERÊNCIA (cm) CHEIA			COTAS (cm)	
		DOM 29	SEG 30	SEG 29	TER 30	2024	2023/2024	ATENÇÃO	ALERTA	EMERGÊNCIA	Mín.	Máx
		Rio Negro	Manaus	2145	2159	2107	2112	5	-47	2600	2700	2900
	Curicuriari(SGC)	969	966	767	750	-17	-216	1025	1053	1091	504	1525
Rio Solimões	Tabatinga	799	816	955	956	1	140	1171	1218	1253	86	1382
	Tefé-Missões	709	723	971	970	-1	247	SR	SR	SR	0,08	1602
	Manacapuru	1206	1220	1279	1280	1	60	1490	1590	1960	495	2078
Rio Amazonas	Itacoatiara	806	817	756	760	4	-57	1300	1400	1440	91	2344
Rio Madeira	Humaitá	1750	1744	1684	1702	18	-42	2200	2250	2350	88	2563
Rio Purus	Lábrea	SL	SL	1623	1630	7	-	2000	2050	2100	130	2179
Rio Juruá	Eirunepé-Montante	1414	1414	1516	1501	-15	87	1600	1650	1700	143	1731

## DISTRIBUIÇÃO DA PRECIPITAÇÃO PARA A AMAZÔNIA OCIDENTAL

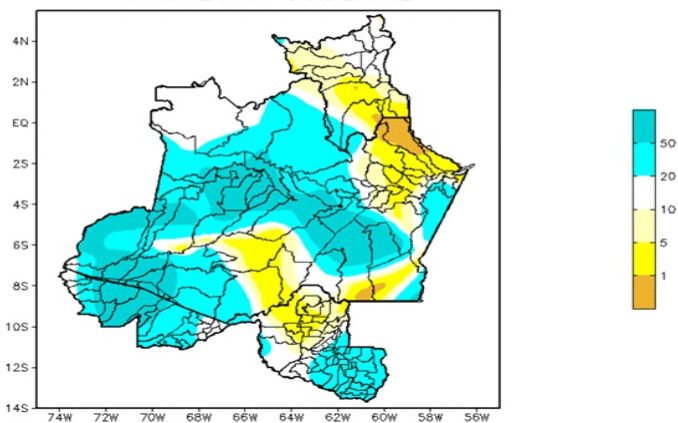


Figura 2: Mapa de Distribuição de Precipitação nos estados do Amazonas e Roraima no período de 09/10/2023 a 15/10/2023

A climatologia da precipitação a partir do mês de outubro na região Amazônica apresenta os valores máximos de chuva orientados no sentido noroeste-sudeste da Amazônia, que compreende grande parte do Amazonas, sul do Pará e os estados do Acre, Rondônia, Mato Grosso e Tocantins. Os valores mínimos de chuva a partir deste mês, segundo a climatologia, encontram-se na porção norte e nordeste da Amazônia Legal, abrangendo o Amapá e o norte dos estados de Roraima, Pará e Maranhão.

No período de 09 a 15 de outubro de 2023 no Amazonas, registros abaixo de 01 mm (áreas em tom de amarelo mais escuro) foram registrados nos municípios de Uruará, norte dos municípios de Presidente Figueiredo e Nhamundá, e sul dos municípios de Manicoré e Apuí. Acumulados superiores a 20 mm predominaram sobre grande parte do estado.

## DISTRIBUIÇÃO DA PRECIPITAÇÃO PARA A AMAZÔNIA OCIDENTAL

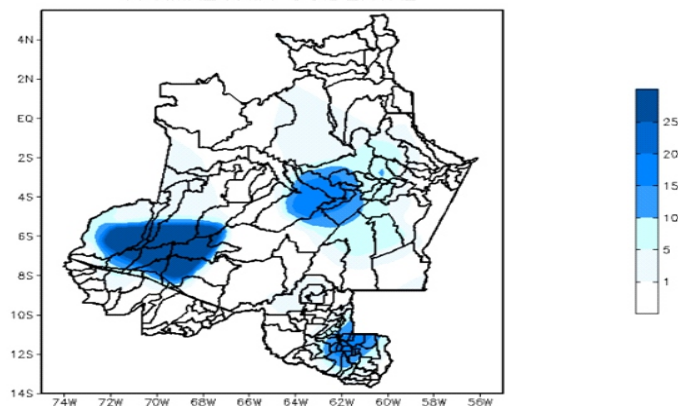


Figura 3: Mapa de distribuição da precipitação no estado do Amazonas e Roraima no dia 17/10/2023

A figura 3, mostra a distribuição da precipitação no dia 17 de outubro. Houveram índices de 10 a 25 mm em porções distribuídas a centro e sudoeste do estado do Amazonas; Nas demais regiões predominaram índices de 1 a 15 mm de precipitação.

## Precipitation Forecasts

Precipitation (mm) during the period:

Mon, 16 OCT 2023 at 00Z -to- Tue, 24 OCT 2023 at 00Z

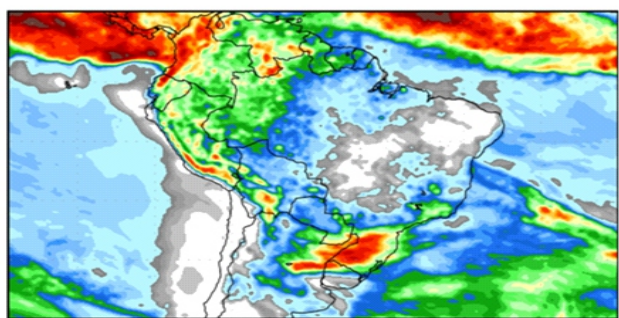


Figura 4: Prognóstico do COLA

Segundo o COLA (Center for Ocean-Land-Atmosphere Studies), o prognóstico de precipitação para o período de 16 a 24 de outubro de 2023 indica que os maiores volumes de precipitação poderão ocorrer sobre o Acre, faixa oeste do estado do Amazonas, e norte do estado de Roraima, com acumulados previstos superiores a 30 mm, por conta do desenvolvimento de áreas de instabilidade sobre a Amazônia Ocidental, aumentando as condições para chuvas na região. Além disso, indica que o enfraquecimento da massa de ar seco sobre a Amazônia Oriental, dificultando a formação de nuvens carregadas, por consequência, as chuvas seguirão reduzidas nesta região.