

# BOLETIM HIDROMETEOROLÓGICO

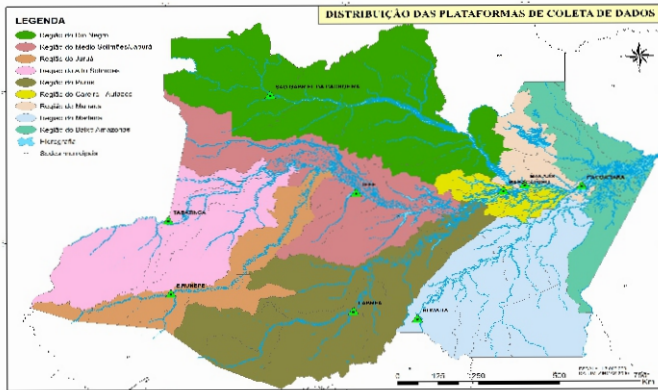


Figura 1: Mapa de Distribuição das Plataformas de Coleta de Dados

Os dados de níveis dos rios entre os dias 30 a 31/01/24 apontam que:

**Rio Madeira (Humaitá): subiu 41 cm**, atingindo a cota de **1743 cm**, em relação ao ano anterior está **3 cm** acima.

**Rio Solimões (Manacapuru): subiu 3 cm**, atingindo a cota de **1283 cm**, em relação ao ano anterior está **51 cm** acima.

**Rio Purus (Lábrea): subiu 6 cm**, atingindo a cota de **1636 cm**, em relação ao ano anterior está **49 cm** abaixo.

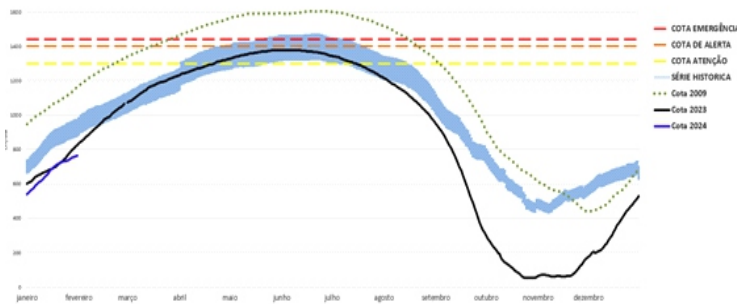
**Rio Negro (Curicuriari): desceu 17 cm**, atingindo a cota de **733 cm**, em relação ao ano anterior está **209 cm** abaixo.

**Rio Solimões (Tefé): desceu 1 cm**, atingindo a cota de **969 cm**, em relação ao ano anterior está **235 cm** acima.

**Rio Solimões (Tabatinga): subiu 2 cm**, atingindo a cota de **958 cm**, em relação ao ano anterior está **134 cm** acima.

**Rio Juruá (Eirunepé): desceu 22 cm**, atingindo a cota de **1479 cm**, em relação ao ano anterior está **65 cm** acima.

COTAGRAMA 1: RIO AMAZONAS - ITACOATIARA  
ESTÇÃO - 1603000

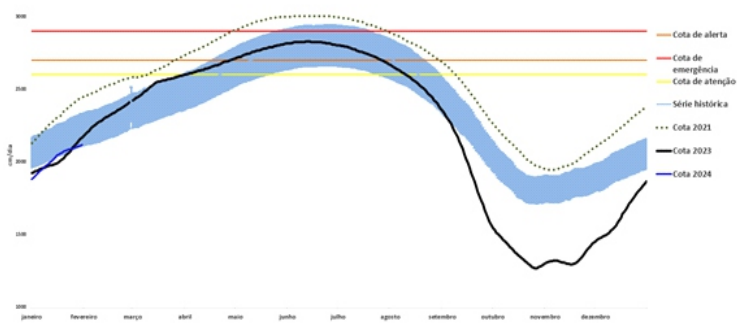


**O Rio Amazonas em Itacoatiara: subiu 4 cm**, atingindo a cota de **764 cm**, em relação ao ano anterior está **62 cm** abaixo.

Em **31 de janeiro (Cheia Histórica/2009)**, o rio estava com **1164 cm**. Este ano o Rio Amazonas está **400 cm** abaixo em relação ao mesmo período em **2009**

O **cotograma 1** mostra o comportamento do **Rio Amazonas** em uma determinada série de anos.

COTAGRAMA 2: RIO NEGRO - MANAUS  
ESTÇÃO - 1499000  
Melhor cheia em 19/01/2021, com cota de 2117 cm.



**O Rio Negro em Manaus: subiu 5 cm**, atingindo a cota de **2117 cm**, em relação ao ano anterior está **53 cm** abaixo.

Em **31 de janeiro (Cheia Histórica/2021)**, o rio estava com **2443 cm**. Este ano o Rio Negro está **326 cm** abaixo em relação ao mesmo período em **2021**.

O **cotograma 2** mostra o comportamento do **Rio Negro** em uma determinada série de anos.

Tabela 01: Informações de cotas nas principais calhas dos rios.

Rio	Localização	Cota (cm) Janeiro/2023		Cota Atual (cm) Janeiro/2024		Variação (cm)		NÍVEIS DE REFERÊNCIA (cm) CHEIA			COTAS (cm)	
		SEG 30	TER 31	TER 30	QUA 31	2024	2023/2024	ATENÇÃO	ALERTA	EMERGÊNCIA	Mín.	Máx
		Rio Negro	Manaus	2159	2170	2112	2117	5	-53	2600	2700	2900
	Curicuriari(SGC)	966	942	750	733	-17	-209	1025	1053	1091	504	1525
Rio Solimões	Tabatinga	816	824	956	958	2	134	1171	1218	1253	86	1382
	Tefé-Missões	723	734	970	969	-1	235	SR	SR	SR	0,08	1602
	Manacapuru	1220	1232	1280	1283	3	51	1490	1590	1960	495	2078
Rio Amazonas	Itacoatiara	817	826	760	764	4	-62	1300	1400	1440	91	2344
Rio Madeira	Humaitá	1744	1740	1702	1743	41	3	2200	2250	2350	88	2563
Rio Purus	Lábrea	SL	1685	1630	1636	6	-49	2000	2050	2100	130	2179
Rio Juruá	Eirunepé-Montante	1414	1414	1501	1479	-22	65	1600	1650	1700	143	1731

## DISTRIBUIÇÃO DA PRECIPITAÇÃO PARA A AMAZÔNIA OCIDENTAL

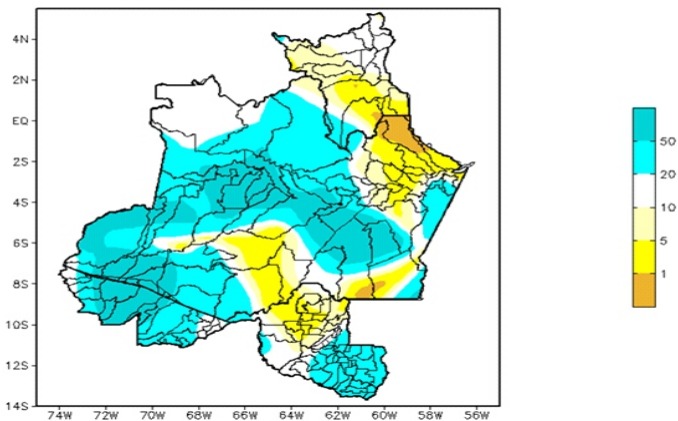


Figura 2: Mapa de Distribuição de Precipitação nos estados do Amazonas e Roraima no período de 09/10/2023 a 15/10/2023

A climatologia da precipitação a partir do mês de outubro na região Amazônica apresenta os valores máximos de chuva orientados no sentido noroeste-sudeste da Amazônia, que compreende grande parte do Amazonas, sul do Pará e os estados do Acre, Rondônia, Mato Grosso e Tocantins. Os valores mínimos de chuva a partir deste mês, segundo a climatologia, encontram-se na porção norte e nordeste da Amazônia Legal, abrangendo o Amapá e o norte dos estados de Roraima, Pará e Maranhão.

No período de 09 a 15 de outubro de 2023 no Amazonas, registros abaixo de 01 mm (áreas em tom de amarelo mais escuro) foram registrados nos municípios de Uruará, norte dos municípios de Presidente Figueiredo e Nhamundá, e sul dos municípios de Manicoré e Apuí. Acumulados superiores a 20 mm predominaram sobre grande parte do estado.

## DISTRIBUIÇÃO DA PRECIPITAÇÃO PARA A AMAZÔNIA OCIDENTAL

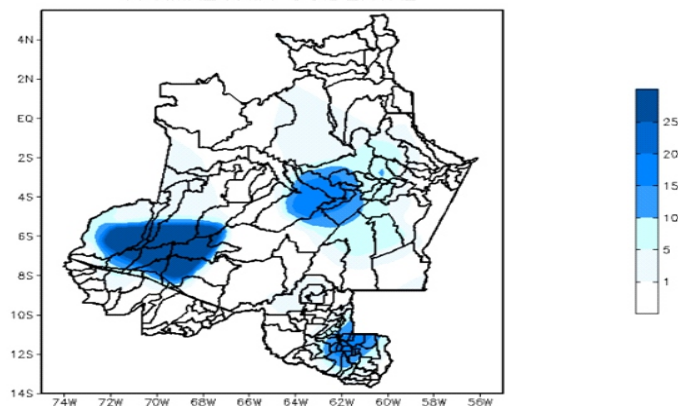


Figura 3: Mapa de distribuição da precipitação no estado do Amazonas

A figura 3, mostra a distribuição da precipitação no dia 17 de outubro. Houveram índices de 10 a 25 mm em porções distribuídas a centro e sudoeste do estado do Amazonas; Nas demais regiões predominaram índices de 1 a 15 mm de precipitação.

## Precipitation Forecasts

Precipitation (mm)  
during the period:

Mon, 16 OCT 2023 at 00Z -to- Tue, 24 OCT 2023 at 00Z

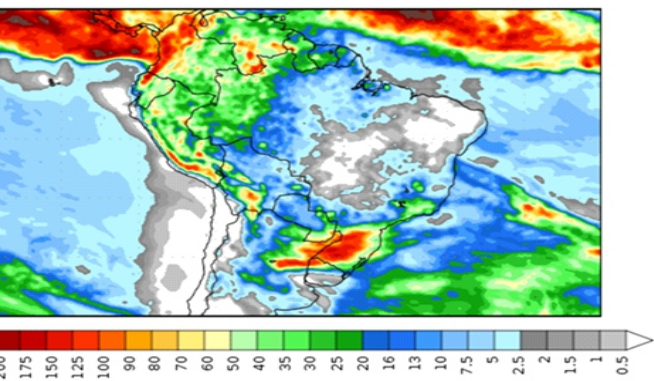


Figura 4: Prognóstico do COLA

Segundo o COLA (Center for Ocean-Land-Atmosphere Studies), o prognóstico de precipitação para o período de 16 a 24 de outubro de 2023 indica que os maiores volumes de precipitação poderão ocorrer sobre o Acre, faixa oeste do estado do Amazonas, e norte do estado de Roraima, com acumulados previstos superiores a 30 mm, por conta do desenvolvimento de áreas de instabilidade sobre a Amazônia Ocidental, aumentando as condições para chuvas na região. Além disso, indica que o enfraquecimento da massa de ar seco sobre a Amazônia Oriental, dificultando a formação de nuvens carregadas, por consequência, as chuvas seguirão reduzidas nesta região.