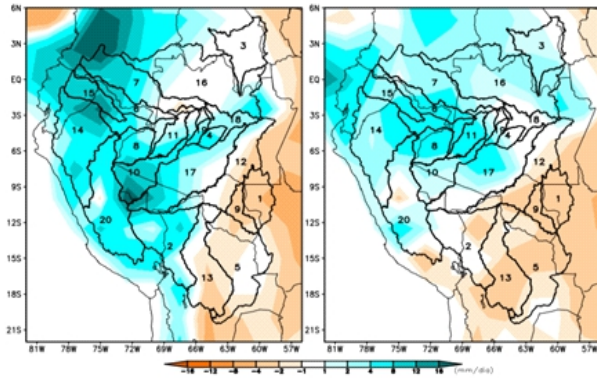


ANOMALIA DE CHUVA PREVISTA modelo CFS v2 CPC/NCEP/NOAA

Período: 01/02/2024 – 07/02/2024

Período: 08/02/2024 – 14/02/2024



1	BH Aripuanã
2	BH Beni
3	BH Branco
4	BH Coari
5	BH Guaporé
6	BH Içá
7	BH Japurá
8	BH Javari
9	BH Ji-Paraná
10	BH Juruá
11	BH Jutai
12	BH Madeira
13	BH Mamoré
14	BH Marañon
15	BH Napo
16	BH Negro
17	BH Purus
18	BH Solimões
19	BH Tefé
20	BH Ucayali

Segundo o CPC/NOAA (Climate Prediction Center – National Oceanic and Atmospheric Administration), o prognóstico de anomalias de precipitação entre os dias 01 e 07/02/2024 (Figura 3 – esquerda), previsão de deficit (laranja) de precipitação em relação a climatologia do período no leste da região sobre a bacia do Aripuanã, Guaporé, Ji-Paraná, Madeira e Mamoré, chuvas acima (azul) da climatologia podem ocorrer no oeste da região sobre as bacias dos rios Beni, Coari, Içá, Japurá, Javari, Juruá, Jutai, Marañon Napo, alto e baixo Negro, Purus Tefé e Ucayali.

A Figura 2 – direita, apresenta o prognóstico do CPC/NOAA para o período 08 a 14/02/2024 (Figura 3 – direita), previsão de deficit (laranja) de precipitação em relação a climatologia do período no sudeste da região sobre a bacia do Aripuanã, Beni, Guaporé, Ji-Paraná, Madeira e Mamoré, chuvas acima (azul) da climatologia podem ocorrer no norte e oeste da região sobre as bacias dos rios Branco, Coari, Içá, Japurá, Javari, Juruá, Jutai, Marañon, Napo, Negro, Purus, Tefé e Ucayali.

Figura 2: Prognóstico semanal de anomalias de precipitação Fonte: <http://origin.cpc.ncep.noaa.gov/products/people/mchen/CFSv2FCST/weekly/>

DEZEMBRO 2023 – MERGE

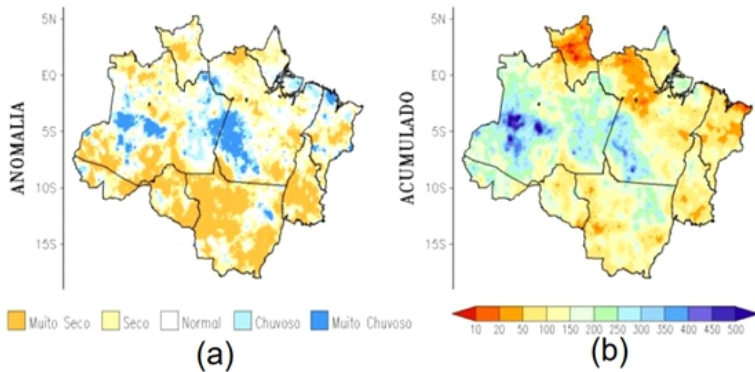


Figura 3: (a) Anomalia Categorizada e (b) chuva acumulada (mm) para dezembro de 2023 Dados do MERGE/CPTEC processados pelo CENSIPAM.

A Figura 3 – apresenta a (a) anomalia categorizada e o (b) acumulado de precipitação para dezembro/2023. As categorias “Seco” ou “Muito Seco” predominaram no sul e no extremo norte da Amazônia Legal. O déficit de precipitação esteve associado principalmente ao fenômeno El Niño, além das características da circulação dos ventos em altitude, que refletem a atuação de sistemas sinóticos como a AB e do cavado, os quais desfavoreceram a ocorrência de precipitação na região.

As categorias “Chuvoso” e “Muito Chuvoso” ocorreram no nordeste e faixa central da Amazônia Legal. Os maiores volumes de precipitação ocorreram no oeste do Amazonas e sudoeste do Pará, com acumulados superiores a 400 mm. Enquanto que os menores acumulados ocorreram em Roraima, noroeste do Pará e no nordeste do Maranhão, com totais pluviométricos abaixo de 20 mm.

FEVEREIRO MARÇO ABRIL

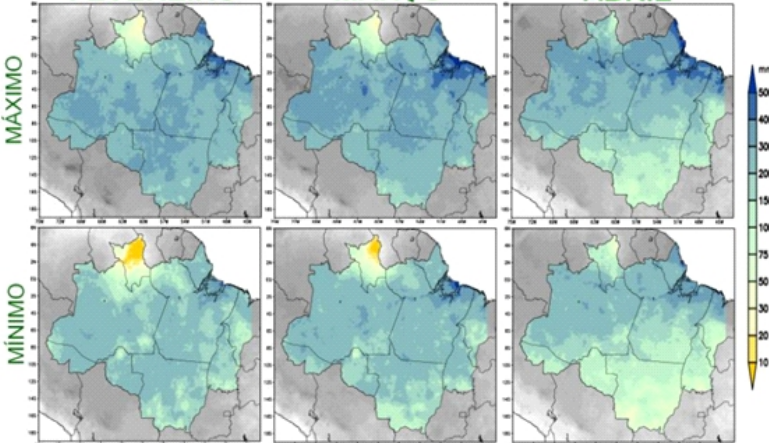


Figura 4: Climatologia da precipitação máxima (painel superior e mínima (painel inferior) para os meses de fevereiro, março e abril (mm).

Secretaria do Meio Ambiente

