

Figura 1: Mapa de Distribuição das Plataformas de Coleta de Dados

Os dados de níveis dos rios entre os dias **08 a 09/02/22** apontam que:

Rio Madeira em Humaitá: subiu 6 cm, atingindo cota de **1982 cm**, em relação ao ano anterior está **2 cm** acima.

Rio Solimões em Manacapuru: não sofreu variação, permanecendo com cota de **1457 cm**, em relação ao ano anterior está **115 cm** abaixo.

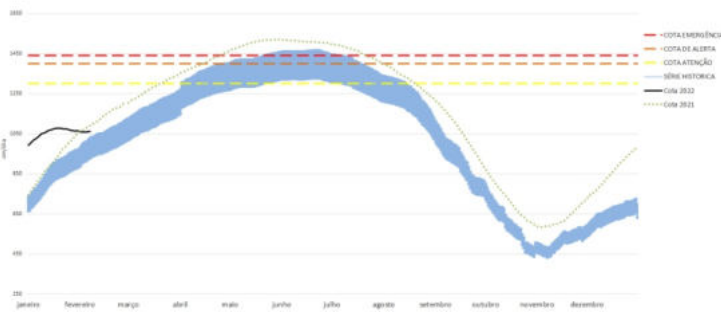
Rio Purus em Lábrea: Não apresentou leitura de cota.

Rio Negro em Curicuriari: subiu 7 cm, atingindo cota de **727 cm**, em relação ao ano anterior está **382 cm** abaixo.

Rio Solimões em Tefé: não sofreu variação, permanecendo com cota de **804 cm**, em relação ao ano anterior está **123 cm** abaixo.

Rio Solimões em Tabatinga: subiu 9 cm, apresentando cota de **683 cm**, em relação ao ano anterior está **415 cm** abaixo.

COTAGRAMA 1: RIO AMAZONAS - ITACOATIARA
ESTAÇÃO - 18030000

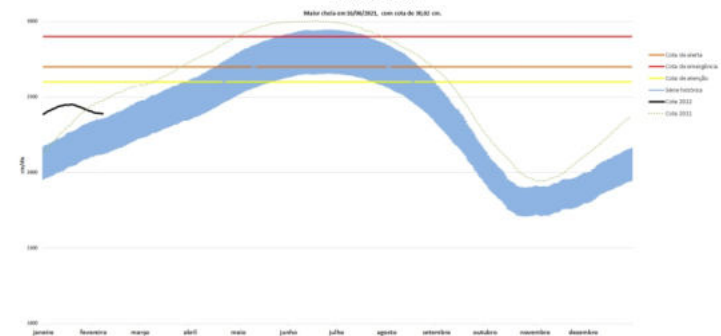


O Rio Amazonas em Itacoatiara subiu **2 cm**, atingindo cota de **1062 cm**, em relação ao ano anterior está **38 cm** abaixo.

Para o período, o Rio Amazonas está **238 cm** abaixo do **Nível de Atenção (1300 cm)**. Em **09 de fevereiro (Cheia Histórica/2009)**, o rio estava com **1229 cm**. Este ano o Rio Amazonas está **167 cm** abaixo em relação ao mesmo período em 2009.

O cotograma 1 mostra o comportamento do Rio Amazonas em uma determinada série de anos.

COTAGRAMA 2: RIO NEGRO - MANAUS
ESTAÇÃO - 14990000
Mostrar cheia em SUPERNÍVEL, com cota de 2390 cm.



O Rio Negro em Manaus não sofreu variação, permanecendo na cota de **2390 cm**, em relação ao ano anterior (**Cheia Histórica/2021**) está **97 cm** abaixo.

Para o período, o Rio Negro está **210 cm** abaixo da **Nível de Atenção (2600 cm)**.

O cotograma 2 mostra o comportamento do Rio Negro em uma determinada série de anos.

Tabela 1: informações de cotas nas principais calhas dos rios.

Rio	Localização	Cota (cm) Fevereiro/2021		Cota Atual (cm) Fevereiro/2022		Variação (cm)		NÍVEIS DE REFERÊNCIA (cm) CHEIA			COTAS (cm)	
		SEG 08	TER 09	TER 08	QUA 09	2022	2021/2022	ATENÇÃO	ALERTA	EMERGÊNCIA	Mín.	Máx
		Rio Negro	Manaus	2481	2487	2390	2390	0	-97	2600	2700	2900
	Curicuriari(SGC)	1106	1109	720	727	7	-382	SR	SR	SR	504	1525
Rio Solimões	Tabatinga	1095	1098	674	683	9	-415	SR	SR	SR	86	1382
	Tefé Estirão	922	927	804	804	0	-123	SR	SR	SR	0,08	1602
	Manacapuru	1568	1572	1457	1457	0	-115	1490	1590	1960	495	2078
Rio Amazonas	Itacoatiara	1097	1100	1060	1062	2	-38	1300	1400	1440	91	2344
Rio Madeira	Humaitá	1980	1980	1976	1982	6	2	2200	2250	2350	88	2563
Rio Purus	Lábrea	1934	1938	SL	SL	-	-	SR	SR	SR	130	2179
Rio Juruá	Eirunepé-Montante	SL	SL	SL	SL	-	-	SR	SR	SR	143	1731

DISTRIBUIÇÃO DA PRECIPITAÇÃO

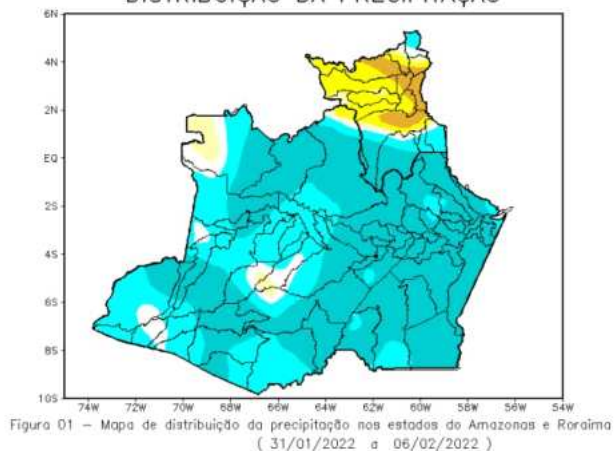


Figura 2: Mapa de Distribuição de Precipitação nos estados do Amazonas e Roraima no período de 31/01/2022 a 06/02/2022

A climatologia da precipitação na região Amazônica durante o mês de fevereiro indica um aumento gradativo das chuvas favorecido pela presença da Zona de Convergência Intertropical (ZCIT), cujo escoamento internaliza a umidade produzida pela evaporação no Oceano Atlântico. Os valores mínimos de chuva são encontrados no centro-norte do Amazonas, noroeste do Pará e no estado de Roraima, onde se configura a sua estação seca.

Para o período de 31 de janeiro a 06 de fevereiro de 2022 no Amazonas, os acumulados de precipitação acima de 50 mm (áreas em tons de azul intenso) predominaram sobre as faixas centro-leste e norte do estado. Valores abaixo de 10 mm (áreas em tons de amarelo claro) foram observados apenas no noroeste do município de São Gabriel da Cachoeira e no sudoeste de Tefé.

DISTRIBUIÇÃO DA PRECIPITAÇÃO

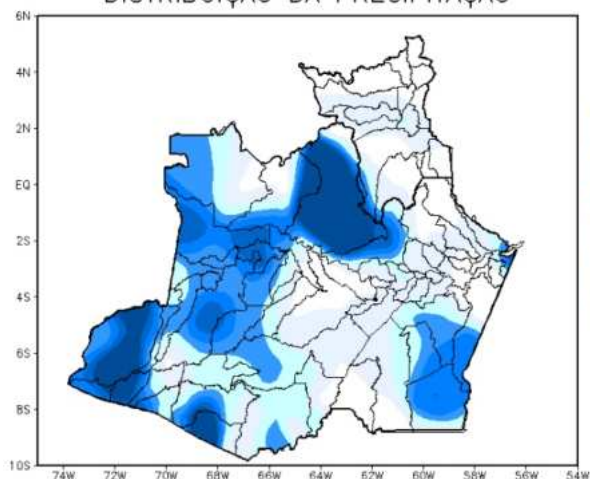


Figura 3: Mapa de distribuição da precipitação no estado do Amazonas e Roraima no dia 08/02/2022

A figura 3, mostra a distribuição de precipitação no dia 08 de fevereiro. Houve índices maiores de 10 a 25 mm ao longo de toda faixa que vai do norte abrangendo toda componente oeste, porções do extremo sul, extremo sudeste e discreta porção no extremo nordeste da região Amazônica; nas demais regiões, predominaram índices de 1 a 5 mm de precipitação.

Precipitation Forecasts

Precipitation (mm)
during the period:

Mon, 07 FEB 2022 at 00Z -to- Tue, 15 FEB 2022 at 00Z

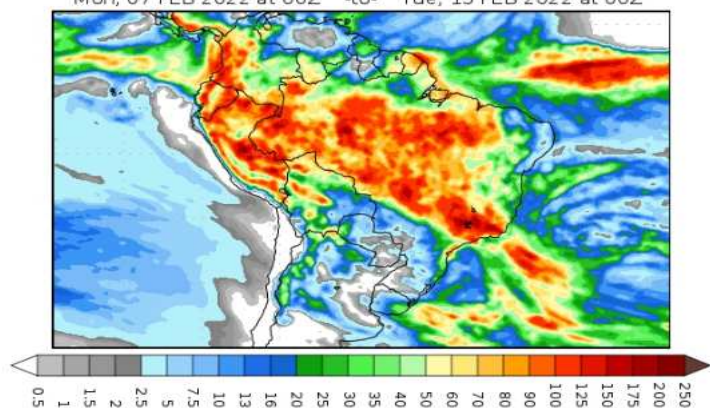


Figura 4: Prognóstico do COLA

Segundo o COLA (Center for Ocean-Land-Atmosphere Studies), o prognóstico de precipitação para o período de 07 a 15 de fevereiro de 2022 indica que volumes expressivos de precipitação poderão se concentrar sobre boa parte da Amazônia Legal, com exceção dos estados de Roraima e Amapá. Tais volumes de precipitação estão associados principalmente as passagens de sistemas frontais para latitudes mais baixas, os quais favorecem a formação de canais de umidade e também pela Zona de Convergência Intertropical (ZCIT), sistemas que intensificam a convecção e a ocorrência de chuvas.