

Figura 1: Mapa de Distribuição das Plataformas de Coleta de Dados

Os dados de níveis dos rios entre os dias **09 a 10/02/22** apontam que:

Rio Madeira em Humaitá: **3 cm**, atingindo cota de **1979 cm**, em relação ao ano anterior está **20 cm** abaixo.

Rio Solimões em Manacapuru: **Não apresentou leitura de cota.**

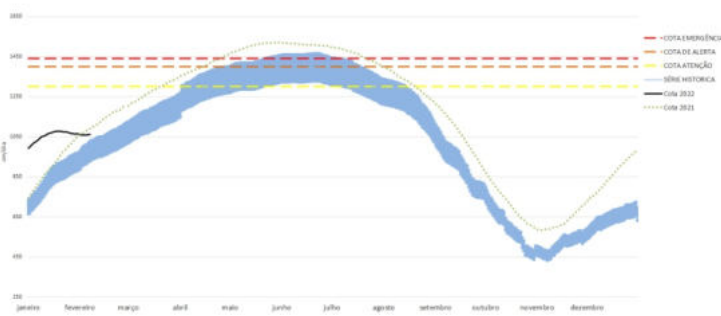
Rio Purus em Lábrea: **Não apresentou leitura de cota.**

Rio Negro em Curicuriari: **subiu 19 cm**, atingindo cota de **746 cm**, em relação ao ano anterior está **370 cm** abaixo.

Rio Solimões em Tefé: **1 cm**, atingindo cota de **803 cm**, em relação ao ano anterior está **129 cm** abaixo.

Rio Solimões em Tabatinga: **subiu 12 cm**, atingindo cota de **695 cm**, em relação ao ano anterior está **404 cm** abaixo.

COTAGRAMA 1: RIO AMAZONAS - ITACOATIARA
ESTAÇÃO - 18030000

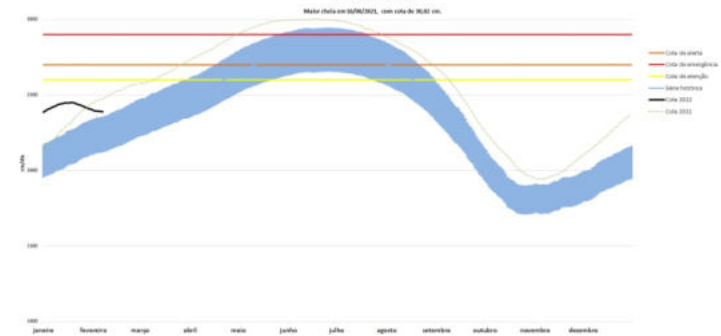


O **Rio Amazonas em Itacoatiara** encontra-se com sua cota em **1062 cm**, em relação ao ano anterior está **44 cm** abaixo.

Para o período, o **Rio Amazonas** está **238 cm** abaixo do **Nível de Atenção (1300 cm)**. Em 10 de **fevereiro (Cheia Histórica/2009)**, o rio estava com **1235 cm**. Este ano o Rio Amazonas está **173 cm** abaixo em relação ao mesmo período em 2009.

O cotograma 1 mostra o comportamento do Rio Amazonas em uma determinada série de anos.

COTAGRAMA 2: RIO NEGRO - MANAUS
ESTAÇÃO - 14990000
Mostrar cota em SUPERNÚMERO, com cota de 1000 cm.



O **Rio Negro em Manaus** **2 cm**, atingindo cota de **2388 cm**, em relação ao ano anterior (**Cheia Histórica/2021**) está **109 cm** abaixo.

Para o período, o **Rio Negro** está **212 cm** abaixo da **Nível de Atenção (2600 cm)**.

O cotograma 2 mostra o comportamento do Rio Negro em uma determinada série de anos.

Tabela 1: informações de cotas nas principais calhas dos rios.

Rio	Localização	Cota (cm) Fevereiro/2021		Cota Atual (cm) Fevereiro/2022		Variação (cm)		NÍVEIS DE REFERÊNCIA (cm) CHEIA			COTAS (cm)	
		TER 09	QUA 10	QUA 09	QUI 10	2022	2021/2022	ATENÇÃO	ALERTA	EMERGÊNCIA	Mín.	Máx
Rio Negro	Manaus	2491	2497	2390	2388	-2	-109	2600	2700	2900	1363	3002
	Curicuriari(SGC)	1109	1116	727	746	19	-370	SR	SR	SR	504	1525
Rio Solimões	Tabatinga	1098	1099	683	695	12	-404	SR	SR	SR	86	1382
	Tefé Estirão	927	932	804	803	-1	-129	SR	SR	SR	0,08	1602
	Manacapuru	1572	1578	SL	SL	-	-	1490	1590	1960	495	2078
Rio Amazonas	Itacoatiara	1100	1106	1062	1062	0	-44	1300	1400	1440	91	2344
Rio Madeira	Humaitá	1992	1999	1982	1979	-3	-20	2200	2250	2350	88	2563
Rio Purus	Lábrea	1938	1950	SL	SL	-	-	SR	SR	SR	130	2179
Rio Juruá	Eirunepé-Montante	SL	SL	SL	SL	-	-	SR	SR	SR	143	1731

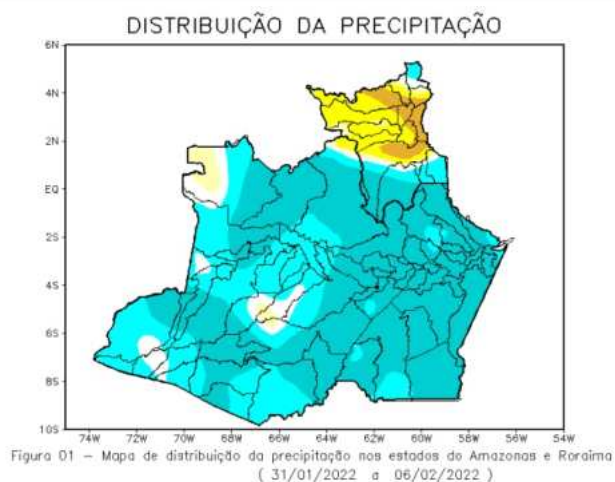


Figura 2: Mapa de Distribuição de Precipitação nos estados do Amazonas e Roraima no período de 31/01/2022 a 06/02/2022

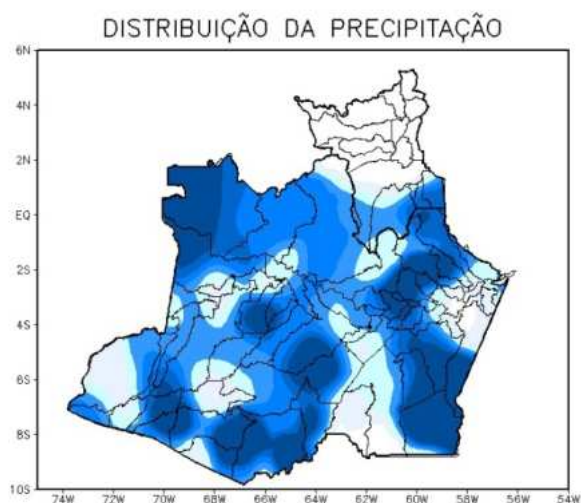


Figura 3: Mapa de distribuição da precipitação no estado do Amazonas e Roraima no dia 09/02/2022

Precipitation Forecasts

Precipitation (mm)
during the period:

Mon, 07 FEB 2022 at 00Z -to- Tue, 15 FEB 2022 at 00Z

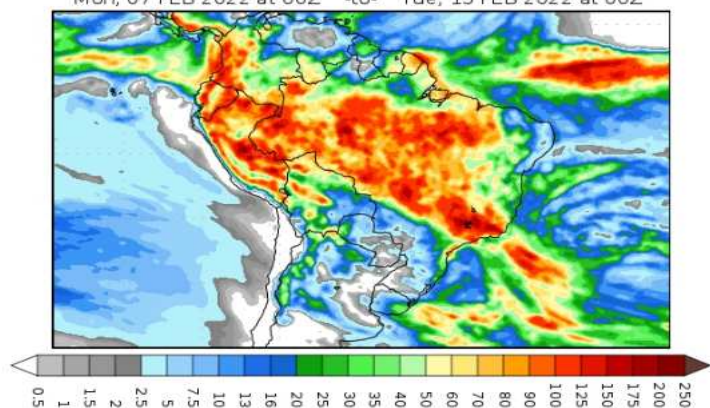


Figura 4: Prognóstico do COLA

A climatologia da precipitação na região Amazônica durante o mês de fevereiro indica um aumento gradativo das chuvas favorecido pela presença da Zona de Convergência Intertropical (ZCIT), cujo escoamento internaliza a umidade produzida pela evaporação no Oceano Atlântico. Os valores mínimos de chuva são encontrados no centro-norte do Amazonas, noroeste do Pará e no estado de Roraima, onde se configura a sua estação seca.

Para o período de 31 de janeiro a 06 de fevereiro de 2022 no Amazonas, os acumulados de precipitação acima de 50 mm (áreas em tons de azul intenso) predominaram sobre as faixas centro-leste e norte do estado. Valores abaixo de 10 mm (áreas em tons de amarelo claro) foram observados apenas no noroeste do município de São Gabriel da Cachoeira e no sudoeste de Tefé.

A figura 3, mostra a distribuição de precipitação no dia 09 de fevereiro. Houve índices maiores de 10 a 25 mm distribuídos de forma generalizada na região Amazônica, considerando a contribuição e o apourt de grande umidade da ZCIT, o estabelecimento e permanência da ZCAS, características para o período chuvoso em questão; nas demais regiões, predominaram índices de 1 a 5 mm de precipitação.

Segundo o COLA (Center for Ocean-Land-Atmosphere Studies), o prognóstico de precipitação para o período de 07 a 15 de fevereiro de 2022 indica que volumes expressivos de precipitação poderão se concentrar sobre boa parte da Amazônia Legal, com exceção dos estados de Roraima e Amapá. Tais volumes de precipitação estão associados principalmente as passagens de sistemas frontais para latitudes mais baixas, os quais favorecem a formação de canais de umidade e também pela Zona de Convergência Intertropical (ZCIT), sistemas que intensificam a convecção e a ocorrência de chuvas.