

Figura 1: Mapa de Distribuição das Plataformas de Coleta de Dados

Os dados de níveis dos rios entre os dias 10 a 11/02/22 apontam que:

**Rio Madeira em Humaitá: subiu 22 cm**, atingindo cota de **2001 cm**, em relação ao ano anterior está **3 cm** acima.

**Rio Solimões em Manacapuru:** encontra-se com nível em **1456 cm**, em relação ao ano anterior está **127 cm** abaixo.

**Rio Purus em Lábrea: Não apresentou leitura de cota.**

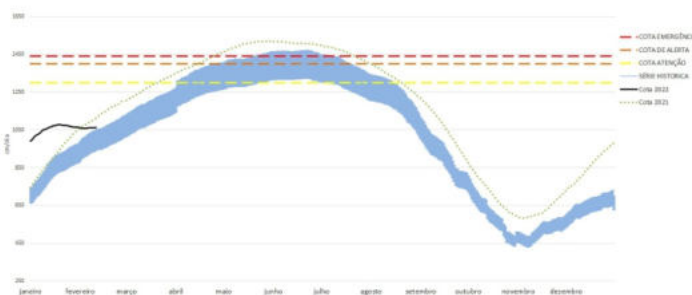
**Rio Negro em Curicuriari: subiu 25 cm**, atingindo cota de **771 cm**, em relação ao ano anterior está **344 cm** abaixo.

**Rio Solimões em Tefé: 3 cm**, atingindo cota de **800 cm**, em relação ao ano anterior está **137 cm** abaixo.

**Rio Solimões em Tabatinga: subiu 9 cm**, atingindo cota de **704 cm**, em relação ao ano anterior está **394 cm** abaixo.

COTAGRAMA 1: RIO AMAZONAS - ITACOATIARA

ESTAÇÃO - 16030000



O Rio Amazonas em Itacoatiara **subiu 2 cm**, atingindo cota de **1064 cm**, em relação ao ano anterior está **47 cm** abaixo.

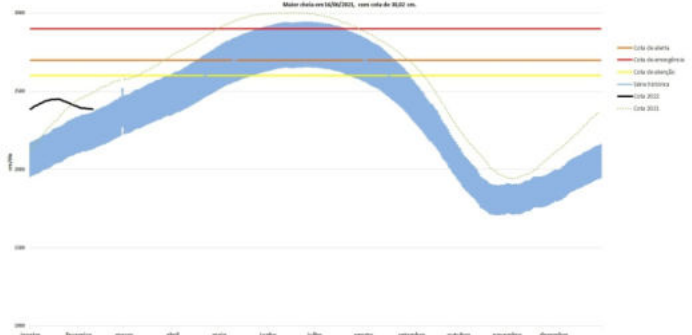
Para o período, o Rio Amazonas está **236 cm** abaixo do **Nível de Atenção (1300 cm)**. Em 11 de fevereiro (**Cheia Histórica/2009**), o rio estava com **1240 cm**. Este ano o Rio Amazonas está **176 cm** abaixo em relação ao mesmo período em 2009.

O cotagrama 1 mostra o comportamento do Rio Amazonas em uma determinada série de anos.

COTAGRAMA 2: RIO NEGRO - MANAUS

ESTAÇÃO - 14990000

Maior cheia em 18/02/2021, com cota de 2388 cm.



O Rio Negro em Manaus encontra-se com seu nível em **2388 cm**, em relação ao ano anterior (**Cheia Histórica/2021**) está **108 cm** abaixo.

Para o período, o Rio Negro está **212 cm** abaixo da **Nível de Atenção (2600 cm)**.

O cotagrama 2 mostra o comportamento do Rio Negro em uma determinada série de anos.

Tabela 1: informações de cotas nas principais calhas dos rios.

Rio	Localização	Cota (cm) Fevereiro/2021		Cota Atual (cm) Fevereiro/2022		Variação (cm)		NÍVEIS DE REFERÊNCIA (cm) CHEIA			COTAS (cm)	
		QUA 10	QUI 11	QUI 10	SEX 11	2022	2021/2022	ATENÇÃO	ALERTA	EMERGÊNCIA	Mín.	Máx
Rio Negro	Manaus	2497	2496	2388	2388	0	-108	2600	2700	2900	1363	3002
	Curicuriari(SGC)	1116	1115	746	771	25	-344	SR	SR	SR	504	1525
Rio Solimões	Tabatinga	1099	1098	695	704	9	-394	SR	SR	SR	86	1382
	Tefé Estirão	932	937	803	800	-3	-137	SR	SR	SR	0,08	1602
	Manacapuru	1578	1583	SL	1456	-	-127	1490	1590	1960	495	2078
Rio Amazonas	Itacoatiara	1106	1111	1062	1064	2	-47	1300	1400	1440	91	2344
Rio Madeira	Humaitá	1999	1998	1979	2001	22	3	2200	2250	2350	88	2563
Rio Purus	Lábrea	1950	1957	SL	SL	-	-	SR	SR	SR	130	2179
Rio Juruá	Eirunepé-Montante	SL	SL	SL	SL	-	-	SR	SR	SR	143	1731

## DISTRIBUIÇÃO DA PRECIPITAÇÃO

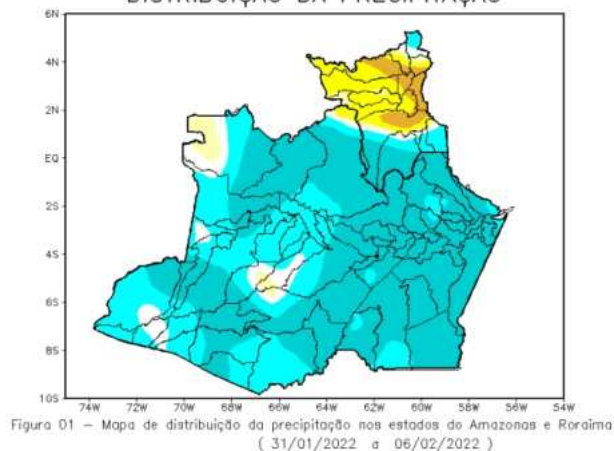


Figura 2: Mapa de Distribuição de Precipitação nos estados do Amazonas e Roraima no período de 31/01/2022 a 06/02/2022

A climatologia da precipitação na região Amazônica durante o mês de fevereiro indica um aumento gradativo das chuvas favorecido pela presença da Zona de Convergência Intertropical (ZCIT), cujo escoamento internaliza a umidade produzida pela evaporação no Oceano Atlântico. Os valores mínimos de chuva são encontrados no centro-norte do Amazonas, noroeste do Pará e no estado de Roraima, onde se configura a sua estação seca.

Para o período de 31 de janeiro a 06 de fevereiro de 2022 no Amazonas, os acumulados de precipitação acima de 50 mm (áreas em tons de azul intenso) predominaram sobre as faixas centro-leste e norte do estado. Valores abaixo de 10 mm (áreas em tons de amarelo claro) foram observados apenas no noroeste do município de São Gabriel da Cachoeira e no sudoeste de Tefé.

## DISTRIBUIÇÃO DA PRECIPITAÇÃO

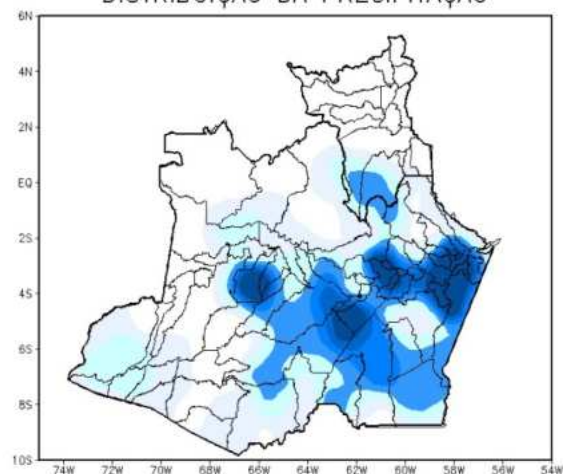


Figura 3: Mapa de distribuição da precipitação no estado do Amazonas e Roraima no dia 11/02/2022

A figura 3, mostra a distribuição de precipitação no dia 11 de fevereiro. Houve índices maiores de 10 a 25 mm em toda a região leste do estado e na região central, atingindo porções ao sul e centro-oeste; nas demais regiões, predominaram índices de 1 a 5 mm de precipitação.

## Precipitation Forecasts

Precipitation (mm)  
during the period:

Mon, 07 FEB 2022 at 00Z -to- Tue, 15 FEB 2022 at 00Z

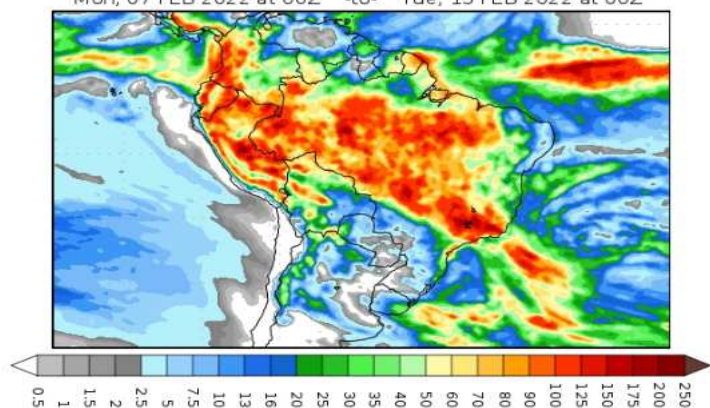


Figura 4: Prognóstico do COLA

Segundo o COLA (Center for Ocean-Land-Atmosphere Studies), o prognóstico de precipitação para o período de 07 a 15 de fevereiro de 2022 indica que volumes expressivos de precipitação poderão se concentrar sobre boa parte da Amazônia Legal, com exceção dos estados de Roraima e Amapá. Tais volumes de precipitação estão associados principalmente as passagens de sistemas frontais para latitudes mais baixas, os quais favorecem a formação de canais de umidade e também pela Zona de Convergência Intertropical (ZCIT), sistemas que intensificam a convecção e a ocorrência de chuvas.