

# BOLETIM HIDROMETEOROLÓGICO

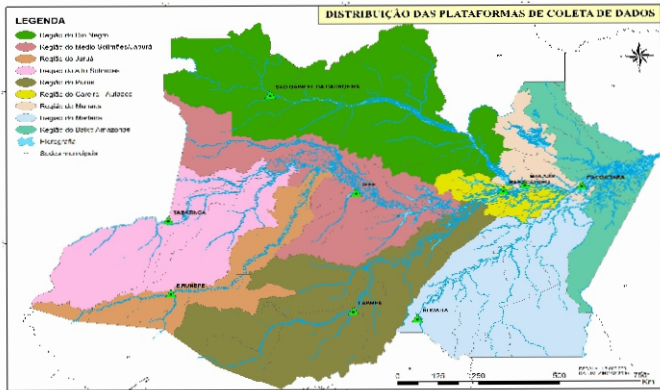


Figura 1: Mapa de Distribuição das Plataformas de Coleta de Dados

Os dados de níveis dos rios entre os dias 08 a 09/02/24 apontam que:

**Rio Madeira (Humaitá):** **desceu 3 cm**, atingindo a cota de **1818 cm**, em relação ao ano anterior está **30 cm** abaixo.

**Rio Solimões (Manacapuru):** **subiu 4 cm**, atingindo a cota de **1319 cm**, em relação ao ano anterior está **25 cm** abaixo.

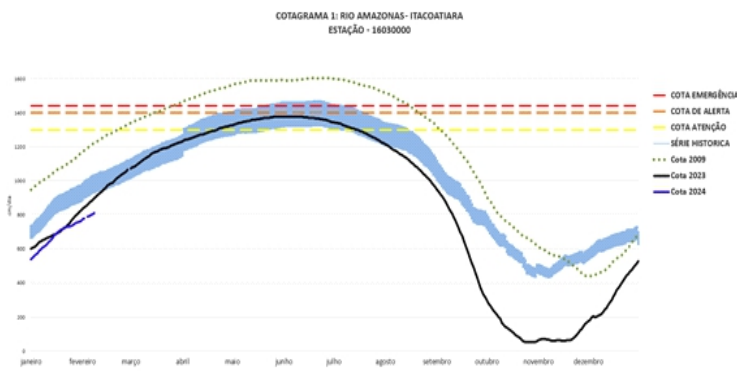
**Rio Purus (Lábrea):** atingiu a cota de **1730 cm**.

**Rio Negro (Curicuriari):** **subiu 3 cm**, atingindo a cota de **674 cm**, em relação ao ano anterior está **152 cm** abaixo.

**Rio Solimões (Tefé):** **desceu 2 cm**, atingindo a cota de **962 cm**, em relação ao ano anterior está **130 cm** acima.

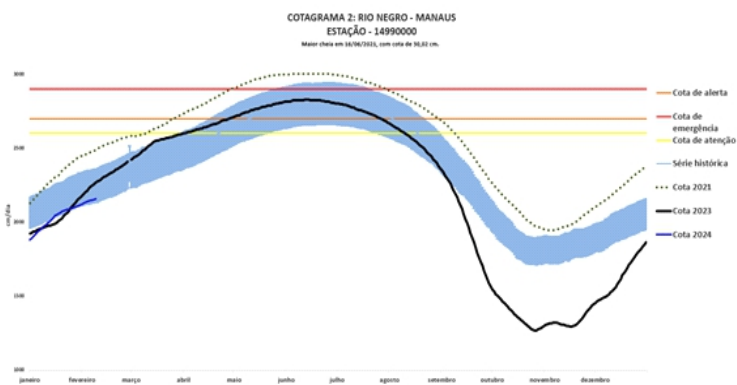
**Rio Solimões (Tabatinga):** **desceu 4 cm**, atingindo a cota de **938 cm**, em relação ao ano anterior está **190 cm** acima.

**Rio Juruá (Eirunepé):** **desceu 11 cm**, atingindo a cota de **1480 cm**, relação ao ano anterior está **14 cm** abaixo.



**O Rio Amazonas em Itacoatiara:** não apresentou dados. Em **09 de fevereiro (Cheia Histórica/2009)**, o rio estava com **1229 cm**.

O **cotograma 1** mostra o comportamento do **Rio Amazonas** em uma determinada série de anos.



**O Rio Negro em Manaus:** **subiu 3 cm**, atingindo a cota de **2157 cm**, em relação ao ano anterior está **109 cm** abaixo.

Em **09 de fevereiro (Cheia Histórica/2021)**, o rio estava com **2487 cm**. Este ano o Rio Negro está **330 cm** abaixo em relação ao mesmo período em **2021**.

O **cotograma 2** mostra o comportamento do **Rio Negro** em uma determinada série de anos.

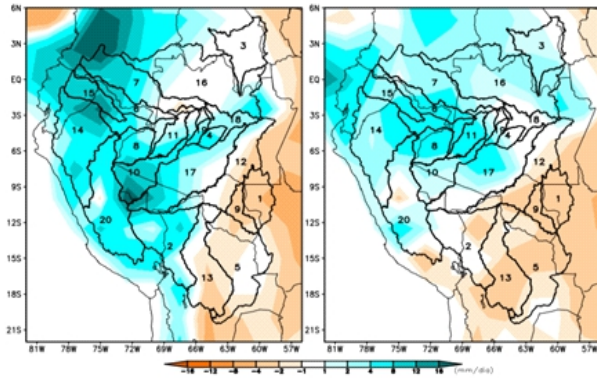
Tabela 01: Informações de cotas nas principais calhas dos rios.

Rio	Localização	Cota (cm) Fevereiro/2023		Cota Atual (cm) Fevereiro/2024		Variação (cm)		NÍVEIS DE REFERÊNCIA (cm) CHEIA			COTAS (cm)	
		QUA 08	QUI 09	QUI 08	SEX 09	2024	2023/2024	ATENÇÃO	ALERTA	EMERGÊNCIA	Mín.	Máx.
		Rio Negro	Manaus	2257	2266	2154	2157	3	-109	2600	2700	2900
	Curicuriari(SGC)	812	826	671	674	3	-152	1025	1053	1091	504	1525
Rio Solimões	Tabatinga	752	748	942	938	-4	190	1171	1218	1253	86	1382
	Tefé-Missões	826	832	964	962	-2	130	SR	SR	SR	0,08	1602
	Manacapuru	1334	1344	1315	1319	4	-25	1490	1590	1960	495	2078
Rio Amazonas	Itacoatiara	897	905	809	SL	-	-	1300	1400	1440	91	2344
Rio Madeira	Humaitá	1815	1848	1821	1818	-3	-30	2200	2250	2350	88	2563
Rio Purus	Lábrea	1746	1752	SL	1730	-	-22	2000	2050	2100	130	2179
Rio Juruá	Eirunepé-Montante	1482	1494	1491	1480	-11	-14	1600	1650	1700	143	1731

ANOMALIA DE CHUVA PREVISTA modelo CFS v2 CPC/NCEP/NOAA

Período: 01/02/2024 – 07/02/2024

Período: 08/02/2024 – 14/02/2024



1	BH Aripuanã
2	BH Beni
3	BH Branco
4	BH Coari
5	BH Guaporé
6	BH Içá
7	BH Japurá
8	BH Javari
9	BH Ji-Paraná
10	BH Juruá
11	BH Jutai
12	BH Madeira
13	BH Mamoré
14	BH Marañon
15	BH Napo
16	BH Negro
17	BH Purus
18	BH Solimões
19	BH Tefé
20	BH Ucayali

Segundo o CPC/NOAA (Climate Prediction Center – National Oceanic and Atmospheric Administration), o prognóstico de anomalias de precipitação entre os dias 01 e 07/02/2024 (Figura 3 – esquerda), previsão de deficit (laranja) de precipitação em relação a climatologia do período no leste da região sobre a bacia do Aripuanã, Guaporé, Ji-Paraná, Madeira e Mamoré, chuvas acima (azul) da climatologia podem ocorrer no oeste da região sobre as bacias dos rios Beni, Coari, Içá, Japurá, Javari, Juruá, Jutai, Marañon Napo, alto e baixo Negro, Purus Tefé e Ucayali.

A Figura 2 – direita, apresenta o prognóstico do CPC/NOAA para o período 08 a 14/02/2024 (Figura 3 – direita), previsão de deficit (laranja) de precipitação em relação a climatologia do período no sudeste da região sobre a bacia do Aripuanã, Beni, Guaporé, Ji-Paraná, Madeira e Mamoré, chuvas acima (azul) da climatologia podem ocorrer no norte e oeste da região sobre as bacias dos rios Branco, Coari, Içá, Japurá, Javari, Juruá, Jutai, Marañon, Napo, Negro, Purus, Tefé e Ucayali.

Figura 2: Prognóstico semanal de anomalias de precipitação Fonte: <http://origin.cpc.ncep.noaa.gov/products/people/mchen/CFSv2FCST/weekly/>

DEZEMBRO 2023 – MERGE

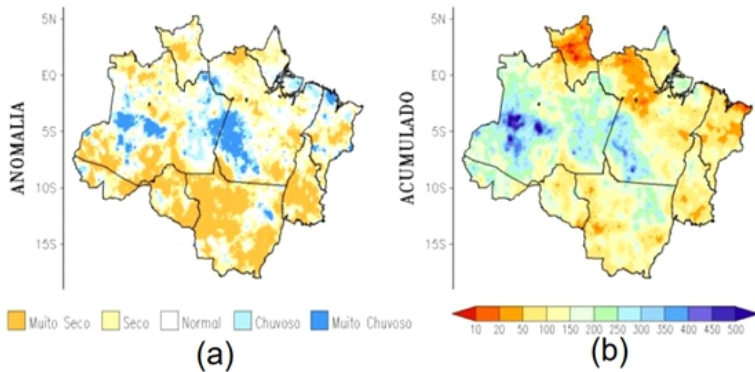


Figura 3: (a) Anomalia Categorizada e (b) chuva acumulada (mm) para dezembro de 2023 Dados do MERGE/CPTEC processados pelo CENSIPAM.

A Figura 3 – apresenta a (a) anomalia categorizada e o (b) acumulado de precipitação para dezembro/2023. As categorias “Seco” ou “Muito Seco” predominaram no sul e no extremo norte da Amazônia Legal. O déficit de precipitação esteve associado principalmente ao fenômeno El Niño, além das características da circulação dos ventos em altitude, que refletem a atuação de sistemas sinóticos como a AB e do cavado, os quais desfavoreceram a ocorrência de precipitação na região.

As categorias “Chuvoso” e “Muito Chuvoso” ocorreram no nordeste e faixa central da Amazônia Legal. Os maiores volumes de precipitação ocorreram no oeste do Amazonas e sudoeste do Pará, com acumulados superiores a 400 mm. Enquanto que os menores acumulados ocorreram em Roraima, noroeste do Pará e no nordeste do Maranhão, com totais pluviométricos abaixo de 20 mm.

FEVEREIRO MARÇO ABRIL

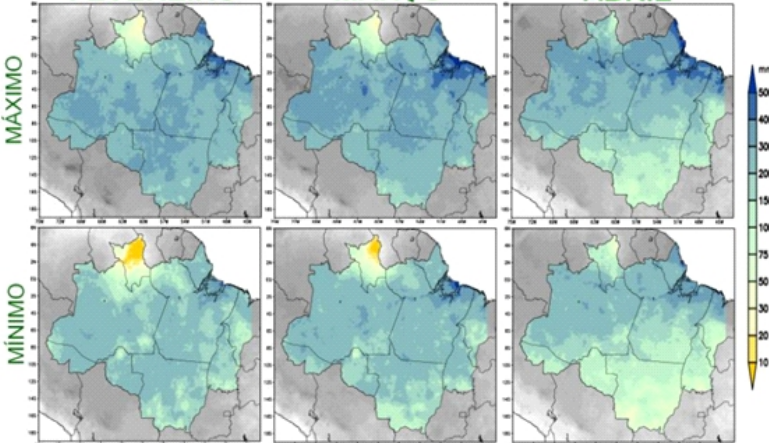


Figura 4: Climatologia da precipitação máxima (painel superior e mínima (painel inferior) para os meses de fevereiro, março e abril (mm).

Secretaria do Meio Ambiente

