

Figura 1: Mapa de Distribuição das Plataformas de Coleta de Dados

Os dados de níveis dos rios entre os dias **12 a 14/02/22** apontam que:

**Rio Madeira em Humaitá: subiu 14 cm**, atingindo cota de **2038 cm**, em relação ao ano anterior está **10 cm** abaixo.

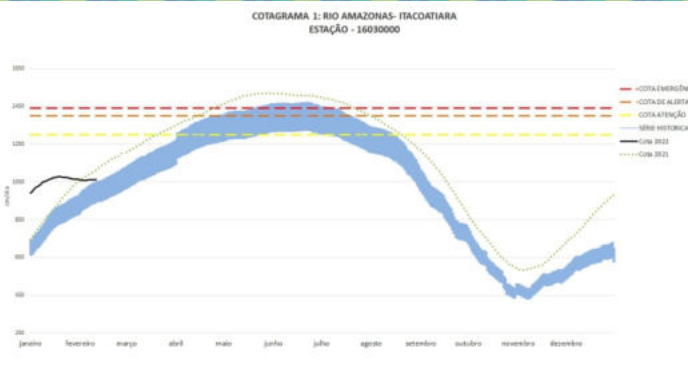
**Rio Solimões em Manacapuru:** encontra-se com nível em **1456 cm**, em relação ao ano anterior está **146 cm** abaixo.

**Rio Purus em Lábrea: subiu 8 cm**, atingindo cota de **1633 cm**, em relação ao ano anterior está **354 cm** abaixo.

**Rio Negro em Curicuriari: subiu 22 cm**, atingindo cota de **847 cm**, em relação ao ano anterior está **230 cm** abaixo.

**Rio Solimões em Tefé: subiu 3 cm**, atingindo cota de **801 cm**, em relação ao ano anterior está **141 cm** abaixo.

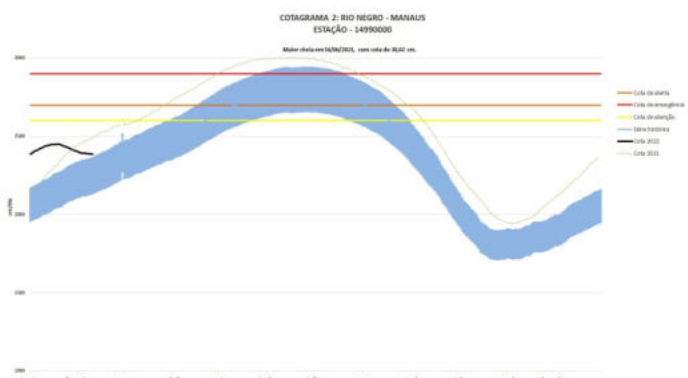
**Rio Solimões em Tabatinga: subiu 11 cm**, atingindo cota de **733 cm**, em relação ao ano anterior está **361 cm** abaixo.



O **Rio Amazonas em Itacoatiara** encontra-se com seu nível em **1066 cm**, em relação ao ano anterior está **67 cm** abaixo.

Para o período, o **Rio Amazonas** está **234 cm** abaixo do **Nível de Atenção (1300 cm)**. Em 14 de fevereiro (**Cheia Histórica/2009**), o rio estava com **1258 cm**. Este ano o Rio Amazonas está **192 cm** abaixo em relação ao mesmo período em 2009.

O cotograma 1 mostra o comportamento do Rio Amazonas em uma determinada série de anos.



O **Rio Negro em Manaus** **1 cm**, atingindo cota de **2386 cm**, em relação ao ano anterior (**Cheia Histórica/2021**) está **133 cm** abaixo.

Para o período, o **Rio Negro** está **214 cm** abaixo da **Nível de Atenção (2600 cm)**.

O cotograma 2 mostra o comportamento do Rio Negro em uma determinada série de anos.

Tabela 1: informações de cotas nas principais calhas dos rios.

Rio	Localização	Cota (cm) Fevereiro/2021			Cota Atual (cm) Fevereiro/2022			Variação (cm)		NÍVEIS DE REFERÊNCIA CHEIA			Cotas Min Max
		SEX 12	SAB 13	DOM 14	SAB 12	DOM 13	SEG 14	2022	2021/2022	ATENÇÃO	ALERTA	EMERGÊNCIA	
Rio Negro	Manaus	2500	2512	2519	2388	2387	2386	-1	-133	2600	2700	2900	1363 2997
	Curicuriari(SGC)	1107	1094	1077	800	825	847	22	-230	SR	SR	SR	504 1525
Rio Solimões	Tabatinga	1096	1094	1094	713	722	733	11	-361	SR	SR	SR	86 1382
	Tefé Estrão	939	942	942	800	798	801	3	-141	SR	SR	SR	0,08 1602
	Manacapuru	1589	1596	1602	1456	1456	1456	0	-146	1490	1590	1960	495 2078
Rio Amazonas	Itacoatiara	1117	1122	1133	1083	1066	1066	0	-67	1300	1400	1440	91 2344
Rio Madeira	Humaitá	2008	2034	2048	2011	2024	2038	14	-10	2200	2250	2350	88 2563
Rio Purus	Lábrea	1965	1979	1987	1599	1625	1633	8	-354	SR	SR	SR	130 2179
Rio Juruá	Eirunepé-Montante	SL	SL	SL	SL	SL	SL	-	-	SR	SR	SR	143 1731

## DISTRIBUIÇÃO DA PRECIPITAÇÃO

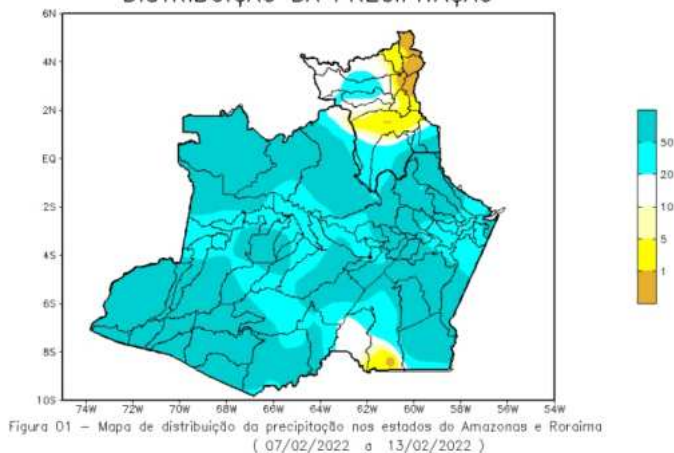


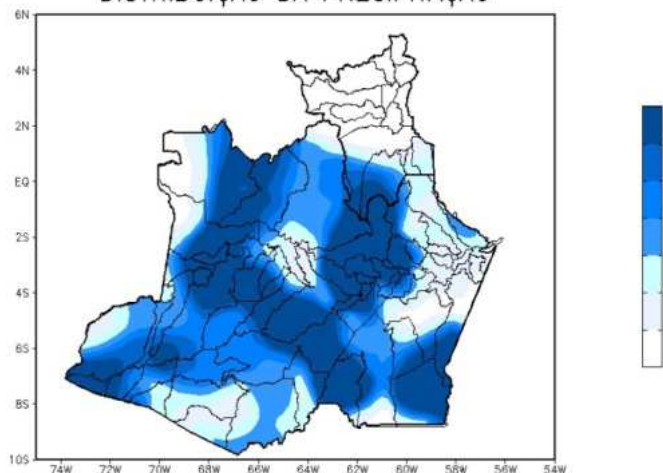
Figura 01 – Mapa de distribuição da precipitação nos estados do Amazonas e Roraima ( 07/02/2022 a 13/02/2022 )

**Figura 2: Mapa de Distribuição de Precipitação nos estados do Amazonas e Roraima no período de 07/02/2022 a 13/02/2022**

A climatologia da precipitação na região Amazônica durante o mês de fevereiro indica um aumento gradativo das chuvas favorecido pela presença da Zona de Convergência Intertropical (ZCIT), cujo escoamento internaliza a umidade produzida pela evaporação no Oceano Atlântico. Os valores mínimos de chuva são encontrados no centro-norte do Amazonas, noroeste do Pará e no estado de Roraima, onde se configura a sua estação seca.

Para o período de 07 a 13 de fevereiro de 2022 no Amazonas, os acumulados de precipitação acima de 50 mm (áreas em tons de azul intenso) predominaram sobre o estado. Valores abaixo de 05 mm (áreas em tons de amarelo) foram observados apenas no sudeste do estado, no setor sul do município de Manicoré.

## DISTRIBUIÇÃO DA PRECIPITAÇÃO



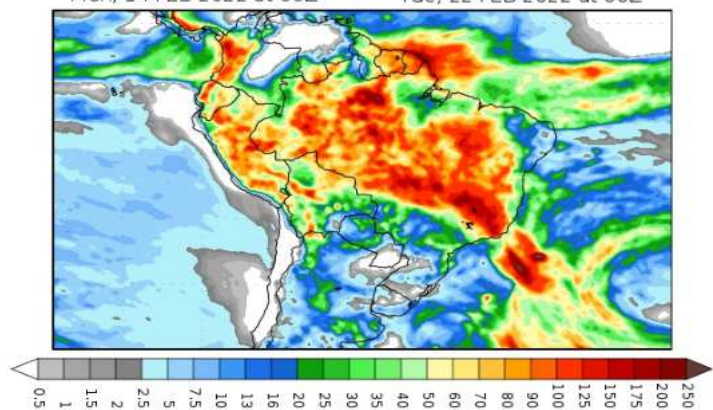
**Figura 3: Mapa de distribuição da precipitação no estado do Amazonas e Roraima no dia 14/02/2022**

A figura 3, mostra a distribuição de precipitação no dia 14 de fevereiro. Houve índices maiores de 10 a 25 mm em toda faixa oeste, estendendo-se as áreas a sudoeste e centro-sul, e em porções a sudeste; nas demais regiões, predominaram índices de 1 a 5 mm de precipitação.

## Precipitation Forecasts

Precipitation (mm)  
during the period:

Mon, 14 FEB 2022 at 00Z Tue, 22 FEB 2022 at 00Z



**Figura 4: Prognóstico do COLA**

Segundo o COLA (Center for Ocean-Land-Atmosphere Studies), o prognóstico de precipitação para o período de 14 a 22 de fevereiro de 2022 indica que volumes expressivos de precipitação poderão se concentrar sobre boa parte da Amazônia Legal, com exceção do noroeste do estado do Amazonas e nordeste dos estados de Roraima e do Pará. Tais volumes de precipitação estão associados principalmente as passagens de sistemas frontais para latitudes mais baixas, os quais favorecem a formação de canais de umidade ou Zona de Convergência do Atlântico Sul (ZCAS) e também pela Zona de Convergência Intertropical (ZCIT), sistemas que intensificam a convecção e a ocorrência de chuvas.