

Figura 1: Mapa de Distribuição das Plataformas de Coleta de Dados

Os dados de níveis dos rios entre os dias **22 a 23/02/22** apontam que:

Rio Madeira em Humaitá: subiu 15 cm, atingindo cota de **2088 cm**, em relação ao ano anterior está **154 cm** abaixo.

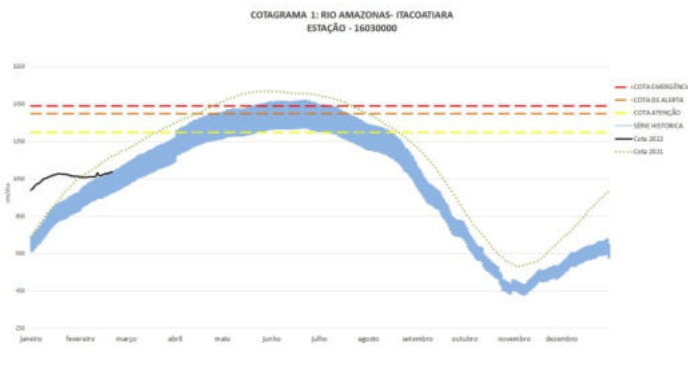
Rio Solimões em Manacapuru: subiu 5 cm, atingindo cota de **1479 cm**, em relação ao ano anterior está **171 cm** abaixo.

Rio Purus em Lábrea: subiu 13 cm, atingindo cota de **1925 cm**, em relação ao ano anterior está **125 cm** abaixo.

Rio Negro em Curicuriari: 6 cm, atingindo cota de **944 cm**, em relação ao ano anterior está **1 cm** acima.

Rio Solimões em Tefé: encontra-se com seu nível em 801 cm, em relação ao ano anterior está **70 cm** abaixo.

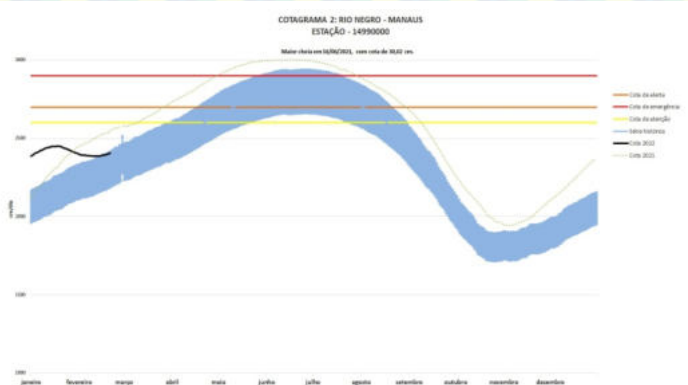
Rio Solimões em Tabatinga: subiu 10 cm, atingindo cota de **876 cm**, em relação ao ano anterior está **189 cm** abaixo.



O Rio Amazonas em Itacoatiara **subiu 5 cm**, atingindo cota de **1096 cm**, em relação ao ano anterior está **84 cm** abaixo.

Para o período, o Rio Amazonas está **204 cm** abaixo do **Nível de Atenção (1300 cm)**. Em 23 de fevereiro (Cheia Histórica/2009), o rio estava com **1300 cm**. Este ano o Rio Amazonas está **204 cm** abaixo em relação ao mesmo período em 2009.

O cotograma 1 mostra o comportamento do Rio Amazonas em uma determinada série de anos.



O Rio Negro em Manaus **subiu 3 cm**, atingindo cota de **2412 cm**, em relação ao ano anterior (Cheia Histórica/2021) está **147 cm** abaixo.

Para o período, o Rio Negro está **188 cm** abaixo da **Nível de Atenção (2600 cm)**.

O cotograma 2 mostra o comportamento do Rio Negro em uma determinada série de anos.

Tabela 1: informações de cotas nas principais calhas dos rios.

Rio	Localização	Cota (cm) Fevereiro/2021		Cota Atual (cm) Fevereiro/2022		Variação (cm)		NÍVEIS DE REFERÊNCIA (cm) CHEIA			COTAS (cm)	
		SEG 22	TER 23	TER 22	QUA 23	2022	2021/2022	ATENÇÃO	ALERTA	EMERGÊNCIA	Mín.	Máx.
Rio Negro	Manaus	2556	2559	2409	2412	3	-147	2600	2700	2900	1363	3002
	Curicuriari(SGC)	970	943	950	944	-6	1	SR	SR	SR	504	1525
Rio Solimões	Tabatinga	1071	1065	866	876	10	-189	SR	SR	SR	86	1382
	Tefé Estirão	879	871	801	801	0	-70	SR	SR	SR	0,08	1602
	Manacapuru	1648	1650	1474	1479	5	-171	1490	1590	1960	495	2078
Rio Amazonas	Itacoatiara	1175	1180	1091	1096	5	-84	1300	1400	1440	91	2344
Rio Madeira	Humaitá	2236	2242	2073	2088	15	-154	2200	2250	2350	88	2563
Rio Purus	Lábrea	2047	2050	1912	1925	13	-125	SR	SR	SR	130	2179
Rio Juruá	Eirunepé-Montante	SL	SL	SL	SL	-	-	SR	SR	SR	143	1731

DISTRIBUIÇÃO DA PRECIPITAÇÃO

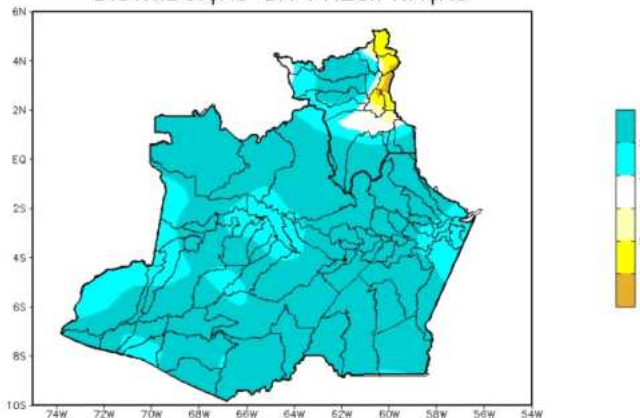


Figura 01 - Mapa de distribuição da precipitação nos estados do Amazonas e Roraima (14/02/2022 a 20/02/2022)

Figura 2: Mapa de Distribuição de Precipitação nos estados do Amazonas e Roraima no período de 14/02/2022 a 20/02/2022

A climatologia da precipitação na região Amazônica durante o mês de fevereiro indica um aumento gradativo das chuvas favorecido pela presença da Zona de Convergência Intertropical (ZCIT), cujo escoamento internaliza a umidade produzida pela evaporação no Oceano Atlântico. Os valores mínimos de chuva são encontrados no centro-norte do Amazonas, noroeste do Pará e no estado de Roraima, onde se configura a sua estação seca.

Para o período de 14 a 20 de fevereiro de 2022 no Amazonas, os acumulados de precipitação acima de 50 mm (áreas em tons de azul intenso) predominaram sobre toda a extensão do estado. Valores abaixo de 20 mm não foram observados

DISTRIBUIÇÃO DA PRECIPITAÇÃO

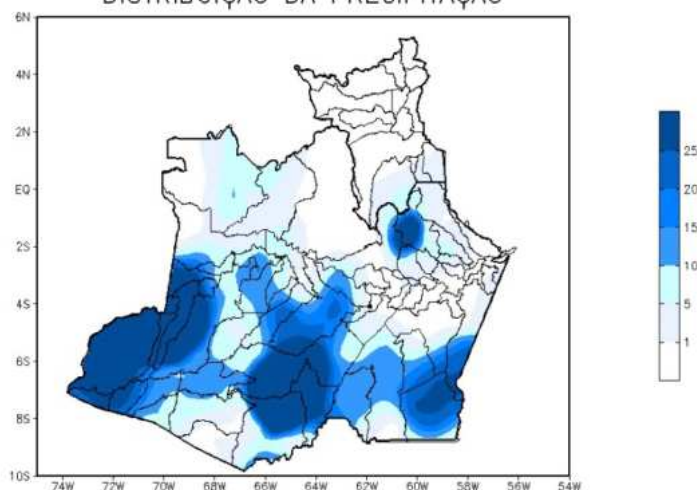


Figura 3: Mapa de distribuição da precipitação no estado do Amazonas e Roraima no dia 22/02/2022

A figura 3, mostra a distribuição de precipitação no dia 22 de fevereiro. Houve índices maiores de 10 a 25 mm nas áreas a sudoeste, centro-sul, sudeste e em uma pequena área ao centro região Amazônica; nas demais regiões, predominaram índices de 1 a 5 mm de precipitação.

Precipitation Forecasts

Precipitation (mm)
during the period:

Mon, 21 FEB 2022 at 00Z -to- Tue, 01 MAR 2022 at 00Z

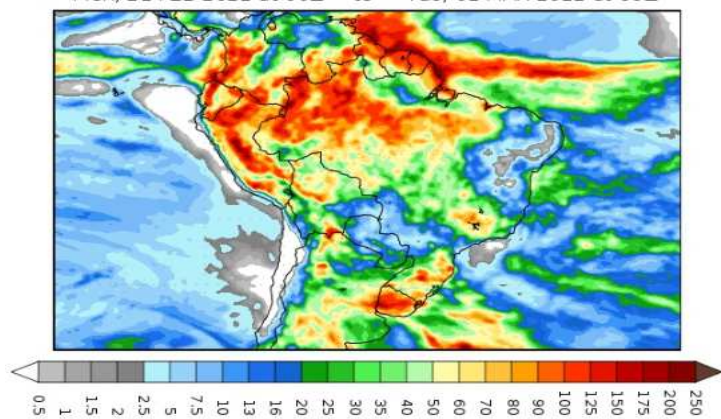


Figura 4: Prognóstico do COLA

Segundo o COLA (Center for Ocean-Land-Atmosphere Studies), o prognóstico de precipitação para o período de 21 de fevereiro a 01 de março de 2022 indica que volumes expressivos de precipitação deverão se concentrar sobre a Amazônia Legal Ocidental, com exceção do estado do Acre. Tais volumes de precipitação estão associados principalmente às passagens de sistemas frontais para latitudes mais baixas, os quais favorecem a formação de canais de umidade, bem como a Zona de Convergência do Atlântico Sul (ZCAS) e a Zona de Convergência Intertropical (ZCIT), sistemas que intensificam a convecção e a ocorrência de chuvas.