

Figura 1: Mapa de Distribuição das Plataformas de Coleta de Dados

Os dados de níveis dos rios entre os dias **23 a 24/02/22** apontam que:

**Rio Madeira em Humaitá: subiu 11 cm**, atingindo cota de **2099 cm**, em relação ao ano anterior está **148 cm** abaixo.

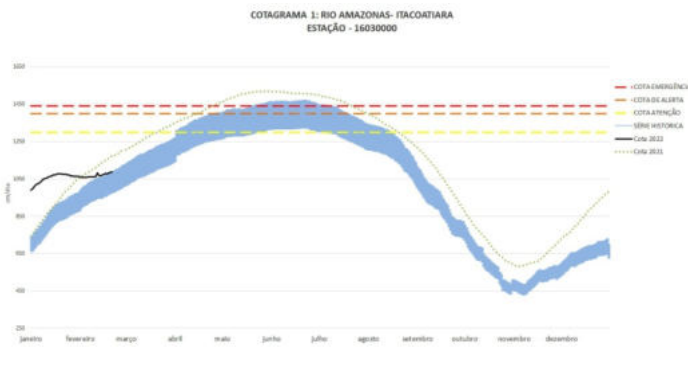
**Rio Solimões em Manacapuru: subiu 7 cm**, atingindo cota de **1486 cm**, em relação ao ano anterior está **166 cm** abaixo.

**Rio Purus em Lábrea: subiu 12 cm**, atingindo cota de **1937 cm**, em relação ao ano anterior está **119 cm** abaixo.

**Rio Negro em Curicuriari: 11 cm**, atingindo cota de **933 cm**, em relação ao ano anterior está **17 cm** acima.

**Rio Solimões em Tefé: subiu 2 cm**, atingindo cota de **803 cm**, em relação ao ano anterior está **62 cm** abaixo.

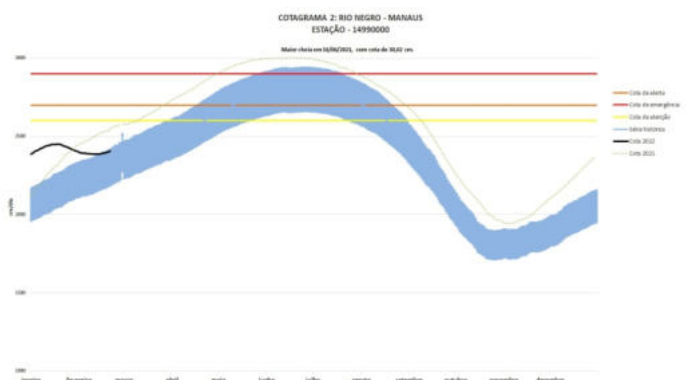
**Rio Solimões em Tabatinga: subiu 5 cm**, atingindo cota de **881 cm**, em relação ao ano anterior está **181 cm** abaixo.



O Rio Amazonas em Itacoatiara **subiu 5 cm**, atingindo cota de **1101 cm**, em relação ao ano anterior está **81 cm** abaixo.

Para o período, o Rio Amazonas está **199 cm** abaixo do **Nível de Atenção (1300 cm)**. Em 24 de fevereiro (**Cheia Histórica/2009**), o rio estava com **1310 cm**. Este ano o Rio Amazonas está **209 cm** abaixo em relação ao mesmo período em 2009.

O cotograma 1 mostra o comportamento do Rio Amazonas em uma determinada série de anos.



O Rio Negro em Manaus **subiu 6 cm**, atingindo cota de **2418 cm**, em relação ao ano anterior (**Cheia Histórica/2021**) está **145 cm** abaixo.

Para o período, o Rio Negro está **182 cm** abaixo da **Nível de Atenção (2600 cm)**.

O cotograma 2 mostra o comportamento do Rio Negro em uma determinada série de anos.

Tabela 1: informações de cotas nas principais calhas dos rios.

Rio	Localização	Cota (cm) Fevereiro/2021		Cota Atual (cm) Fevereiro/2022		Variação (cm)		NÍVEIS DE REFERÊNCIA (cm) CHEIA			COTAS (cm)	
		TER 23	QUA 24	QUA 23	QUI 24	2022	2021/2022	ATENÇÃO	ALERTA	EMERGÊNCIA	Mín.	Máx
Rio Negro	Manaus	2559	2563	2412	2418	6	-145	2600	2700	2900	1363	3002
	Curicuriari(SGC)	943	916	944	933	-11	17	SR	SR	SR	504	1525
Rio Solimões	Tabatinga	1065	1062	876	881	5	-181	SR	SR	SR	86	1382
	Tefé Estirão	871	865	801	803	2	-62	SR	SR	SR	0,08	1602
	Manacapuru	1650	1652	1479	1486	7	-166	1490	1590	1960	495	2078
Rio Amazonas	Itacoatiara	1180	1182	1096	1101	5	-81	1300	1400	1440	91	2344
Rio Madeira	Humaitá	2242	2247	2088	2099	11	-148	2200	2250	2350	88	2563
Rio Purus	Lábrea	2050	2056	1925	1937	12	-119	SR	SR	SR	130	2179
Rio Juruá	Eirunepé-Montante	SL	SL	SL	SL	-	-	SR	SR	SR	143	1731

## DISTRIBUIÇÃO DA PRECIPITAÇÃO

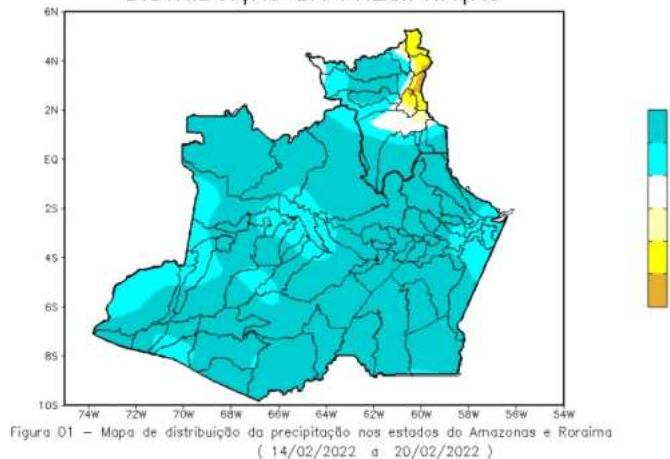


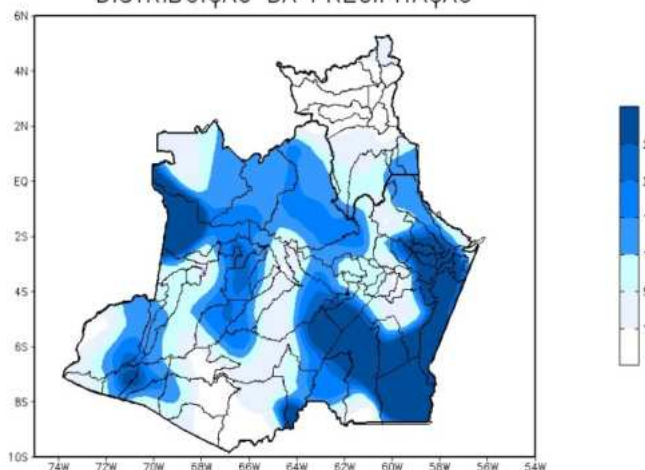
Figura 01 - Mapa de distribuição da precipitação nos estados do Amazonas e Roraima (14/02/2022 a 20/02/2022)

**Figura 2: Mapa de Distribuição de Precipitação nos estados do Amazonas e Roraima no período de 14/02/2022 a 20/02/2022**

A climatologia da precipitação na região Amazônica durante o mês de fevereiro indica um aumento gradativo das chuvas favorecido pela presença da Zona de Convergência Intertropical (ZCIT), cujo escoamento internaliza a umidade produzida pela evaporação no Oceano Atlântico. Os valores mínimos de chuva são encontrados no centro-norte do Amazonas, noroeste do Pará e no estado de Roraima, onde se configura a sua estação seca.

Para o período de 14 a 20 de fevereiro de 2022 no Amazonas, os acumulados de precipitação acima de 50 mm (áreas em tons de azul intenso) predominaram sobre toda a extensão do estado. Valores abaixo de 20 mm não foram observados

## DISTRIBUIÇÃO DA PRECIPITAÇÃO



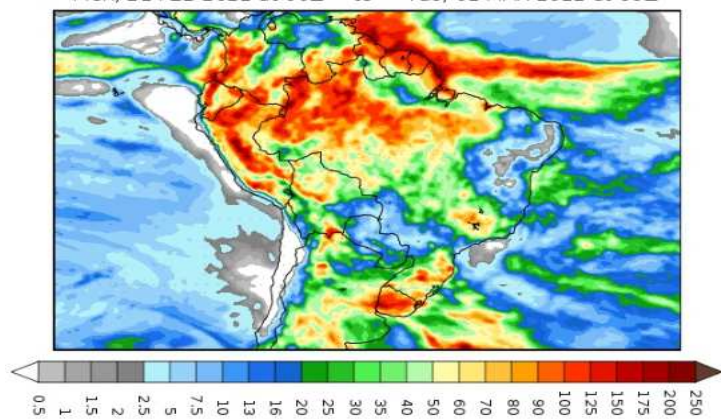
**Figura 3: Mapa de distribuição da precipitação no estado do Amazonas e Roraima no dia 23/02/2022**

A figura 3, mostra a distribuição de precipitação no dia 23 de fevereiro. Houve índices maiores de 10 a 25 mm ao longo de toda faixa leste, em uma porção a centro oeste, sudoeste e oeste da região Amazônica; nas demais regiões, predominaram índices de 1 a 5 mm de precipitação.

## Precipitation Forecasts

Precipitation (mm)  
during the period:

Mon, 21 FEB 2022 at 00Z -to- Tue, 01 MAR 2022 at 00Z



**Figura 4: Prognóstico do COLA**

Segundo o COLA (Center for Ocean-Land-Atmosphere Studies), o prognóstico de precipitação para o período de 21 de fevereiro a 01 de março de 2022 indica que volumes expressivos de precipitação deverão se concentrar sobre a Amazônia Legal Ocidental, com exceção do estado do Acre. Tais volumes de precipitação estão associados principalmente às passagens de sistemas frontais para latitudes mais baixas, os quais favorecem a formação de canais de umidade, bem como a Zona de Convergência do Atlântico Sul (ZCAS) e a Zona de Convergência Intertropical (ZCIT), sistemas que intensificam a convecção e a ocorrência de chuvas.