

BOLETIM HIDROMETEOROLÓGICO

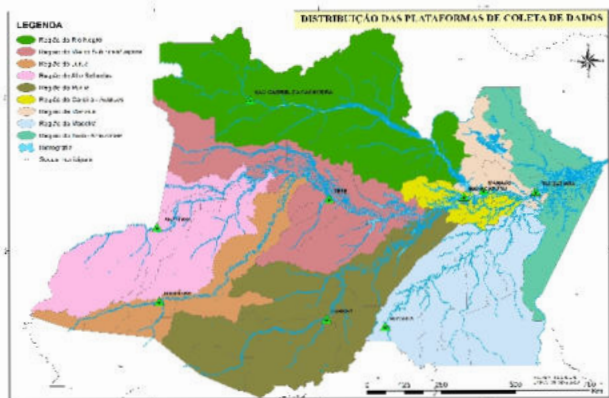
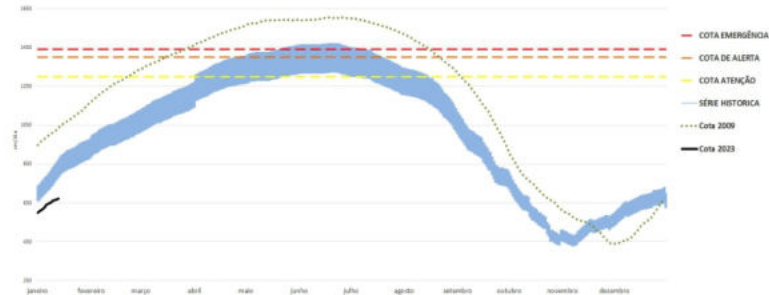


Figura 1: Mapa de Distribuição das Plataformas de Coleta de Dados

Os dados de níveis dos rios entre os dias **25 a 27/02/23** apontam que:

- Rio Madeira (Humaitá): subiu 1 cm**, atingindo a cota de **2121 cm**.
- Rio Solimões (Manacapuru): subiu 7 cm**, atingindo a cota de **1479 cm**, em relação ao ano anterior está **29 cm** abaixo.
- Rio Purus (Lábrea): subiu 7 cm**, atingindo a cota de **1978 cm**, em relação ao ano anterior está **15 cm** acima.
- Rio Negro (Curicuriari): 11 cm**, atingindo a cota de **1049 cm**, em relação ao ano anterior está **153 cm** acima.
- Rio Solimões (Tefé): subiu 6 cm**, atingindo a cota de **962 cm**, em relação ao ano anterior está **62 cm** acima.
- Rio Solimões (Tabatinga): subiu 5 cm**, atingindo a cota de **920 cm**, em relação ao ano anterior está **37 cm** acima.

COTAGRAMA 1: RIO AMAZONAS - ITACOATIARA
ESTÇÃO - 14030000

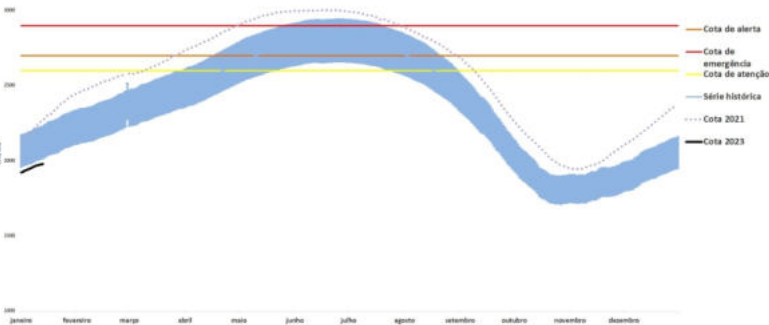


O Rio Amazonas em Itacoatiara: **subiu 8 cm**, atingindo a cota de **1055 cm**, em relação ao ano anterior está **60 cm** abaixo.

Em 27 de fevereiro (Cheia Histórica/2009), o rio estava com **1324 cm**. Este ano o Rio Amazonas está **269 cm** abaixo em relação ao mesmo período em 2009

O cotograma 1 mostra o comportamento do Rio Amazonas em uma determinada série de anos.

COTAGRAMA 2: RIO NEGRO - MANAUS
ESTÇÃO - 14990000
Máx. cheia em 20/02/2021, com cota de 2400 cm.



O Rio Negro em Manaus: **subiu 10 cm**, atingindo a cota de **2401 cm**, em relação ao ano da (Cheia Histórica/2021) está **172 cm** abaixo.

O cotograma 2 mostra o comportamento do Rio Negro em uma determinada série de anos.

Tabela 01: Informações de cotas nas principais calhas dos rios.

Rio	Localização	Cota (cm) Fevereiro/2022			Cota Atual (cm) Fevereiro/2023			Variação (cm)		NÍVEIS DE REFERÊNCIA CHEIA			Cotas	
		SEX 25	SAB 26	DOM 27	SAB 25	DOM 26	SEG 27	2023	2022/2023	ATENÇÃO	ALERTA	EMERGÊNCIA	Min	Max
Rio Negro	Manaus	2427	2433	2446	2383	2391	2401	10	-45	2600	2700	2900	1363	2997
	Curicuriari(SGC)	890	892	896	1065	1060	1049	-11	153	1025	1053	1091	504	1525
Rio Solimões	Tabatinga	877	880	883	909	915	920	5	37	1171	1218	1253	86	1382
	Tefé-Missões	886	895	900	946	956	962	6	62	SR	SR	SR	0,08	1602
	Manacapuru	1493	1501	1508	1463	1472	1479	7	-29	1490	1590	1960	495	2078
Rio Amazonas	Itacoatiara	1106	1111	1115	1038	1047	1055	8	-60	1300	1400	1440	91	2344
Rio Madeira	Humaitá	2110	2112	SL	2111	2120	2121	1	-	2200	2250	2350	88	2563
Rio Purus	Lábrea	1947	1955	1963	1963	1971	1978	7	15	2000	2050	2100	130	2179
Rio Juruá	Eirunepé-Montante	SL	SL	SL	SL	SL	SL	-	-	1600	1650	1700	143	1731

DISTRIBUIÇÃO DA PRECIPITAÇÃO

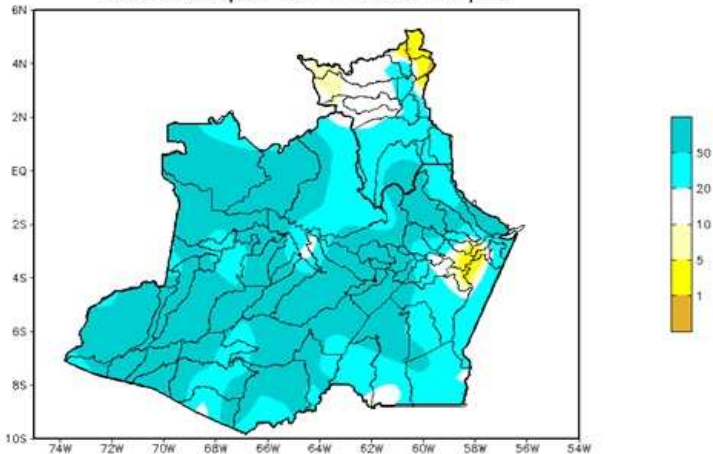


Figura 2: Mapa de Distribuição de Precipitação nos estados do Amazonas e Roraima no período de 16/01/2023 a 22/01/2023

A climatologia de precipitação da região Amazônica, no mês de janeiro, apresenta os maiores acumulados estendendo-se desde o noroeste do Amazonas até o Oceano Atlântico, associados à atuação da Zona de Convergência do Atlântico Sul (ZCAS) e a presença da Zona de Convergência Intertropical (ZCIT). Os menores valores de precipitação encontram-se no centro e norte do estado de Roraima, no noroeste do Pará e norte do Maranhão.

Para o período de 16 a 22 de janeiro de 2023 no Amazonas, acumulados abaixo de 01 mm (áreas em tom de amarelo mais intenso) foram observados em áreas setORIZADAS do município de Boa Vista do Ramos. Registros acima de 20 mm (áreas em tom de azul) predominaram por todo o estado, com exceção de pequenas regiões do centro e sul Amazonense.

DISTRIBUIÇÃO DA PRECIPITAÇÃO

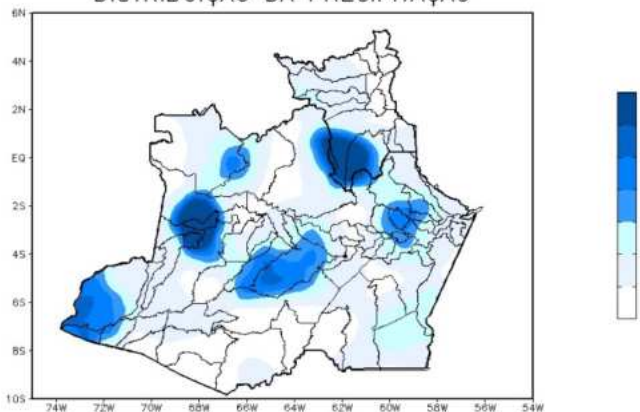


Figura 3: Mapa de distribuição da precipitação no estado do Amazonas e Roraima no dia 26/02/2023

A figura 3, mostra a distribuição da precipitação no dia 26 de fevereiro. Houveram índices de 10 a 25 mm em porções no oeste, sudoeste, central, norte, leste e em uma pequena porção no noroeste do Estado do Amazonas; Nas demais regiões predominaram índices de 1 a 15 mm de precipitação.

Precipitation Forecasts

Precipitation (mm) during the period:

Mon, 23 JAN 2023 at 00Z -to- Tue, 31 JAN 2023 at 00Z

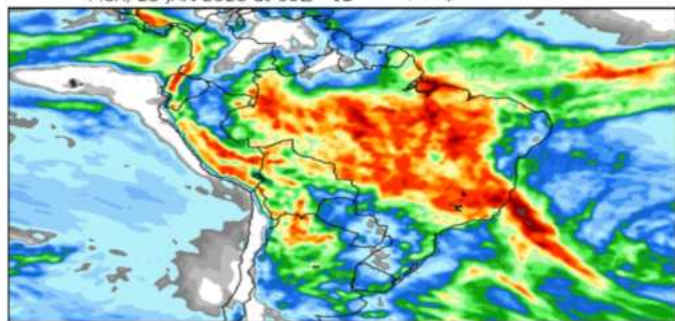


Figura 4: Prognóstico do COLA

Segundo o COLA (Center for Ocean-Land-Atmosphere Studies), o prognóstico de precipitação para o período de 23 a 31 de janeiro de 2023 indica que os volumes mais expressivos de precipitação, acima de 100 mm, ocorrerão sobre a faixa central do Amazonas e por toda a Amazônia Oriental, com exceção do Amapá. Tais volumes de precipitação estão associados a incursões de sistemas frontais pelo sudeste do país, que favorecem a formação de canais de umidade sobre a região, bem como a Zona de Convergência Intertropical (ZCIT), sistemas que intensificam a convecção e a ocorrência de chuvas sobre a região.