

Figura 1: Mapa de Distribuição das Plataformas de Coleta de Dados

Os dados de níveis dos rios entre os dias **01 a 02/03/22** apontam que:

Rio Madeira em Humaitá: **13 cm**, encontra-se com seu nível em **2134 cm**, em relação ao ano anterior está **153 cm** abaixo.

Rio Solimões em Manacapuru: **subiu 7 cm**, atingindo cota de **1527 cm**, em relação ao ano anterior está **152 cm** abaixo.

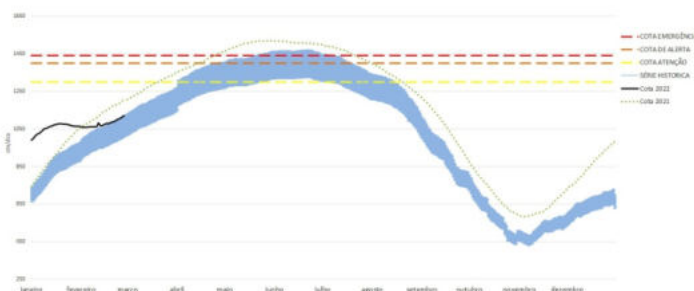
Rio Purus em Lábrea: **subiu 6 cm**, atingindo cota de **1987 cm**, em relação ao ano anterior está **83 cm** abaixo.

Rio Negro em Curicuriari: **subiu 26 cm**, atingindo cota de **1000 cm**, em relação ao ano anterior está **52 cm** acima.

Rio Solimões em Tefé: **subiu 11 cm**, atingindo cota de **872 cm**, em relação ao ano anterior está **24 cm** acima.

Rio Solimões em Tabatinga: **3 cm**, atingindo cota de **872 cm**, em relação ao ano anterior está **175 cm** abaixo.

COTAGRAMA 1: RIO AMAZONAS - ITACOATIARA
ESTAÇÃO - 16030000

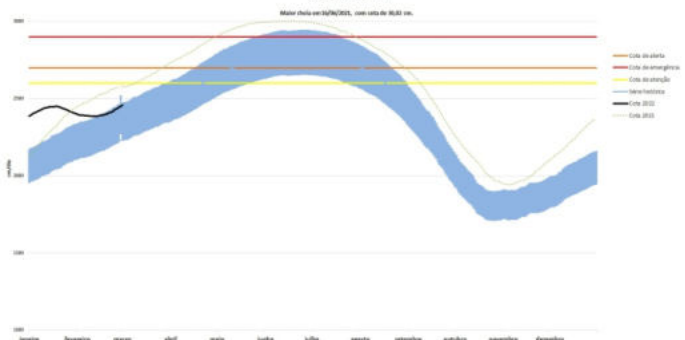


O Rio Amazonas em Itacoatiara **subiu 5 cm**, atingindo cota de **1131 cm**, em relação ao ano anterior está **81 cm** abaixo.

Para o período, o Rio Amazonas está **169 cm** abaixo do **Nível de Atenção (1300 cm)**. Em 02 de março (**Cheia Histórica/2009**), o rio estava com **1343 cm**. Este ano o Rio Amazonas está **212 cm** abaixo em relação ao mesmo período em 2009.

O cotagrama 1 mostra o comportamento do Rio Amazonas em uma determinada série de anos.

COTAGRAMA 2: RIO NEGRO - MANAUS
ESTAÇÃO - 14990000



O Rio Negro em Manaus **subiu 7 cm**, atingindo cota de **2459 cm**, em relação ao ano anterior (**Cheia Histórica/2021**) está **122 cm** abaixo.

Para o período, o Rio Negro está **141 cm** abaixo da **Nível de Atenção (2600 cm)**.

O cotagrama 2 mostra o comportamento do Rio Negro em uma determinada série de anos.

Tabela 1: informações de cotas nas principais calhas dos rios.

Rio	Localização	Cota (cm) Março/2021		Cota Atual (cm) Março/2022		Variação (cm)		NÍVEIS DE REFERÊNCIA (cm) CHEIA			COTAS (cm)	
		SEG 01	TER 02	TER 01	QUA 02	2022	2021/2022	ATENÇÃO	ALERTA	EMERGÊNCIA	Mín.	Máx
Rio Negro	Manaus	2579	2581	2452	2459	7	-122	2600	2700	2900	1363	3002
	Curicuriari(SGC)	933	948	974	1000	26	52	SR	SR	SR	504	1525
Rio Solimões	Tabatinga	1045	1047	875	872	-3	-175	SR	SR	SR	86	1382
	Tefé Estirão	848	848	861	872	11	24	SR	SR	SR	0,08	1602
	Manacapuru	1676	1679	1520	1527	7	-152	1490	1590	1960	495	2078
Rio Amazonas	Itacoatiara	1206	1212	1126	1131	5	-81	1300	1400	1440	91	2344
Rio Madeira	Humaitá	2281	2287	2147	2134	-13	-153	2200	2250	2350	88	2563
Rio Purus	Lábrea	2065	2070	1981	1987	6	-83	SR	SR	SR	130	2179
Rio Juruá	Eirunepé-Montante	SL	SL	SL	SL	-	-	SR	SR	SR	143	1731

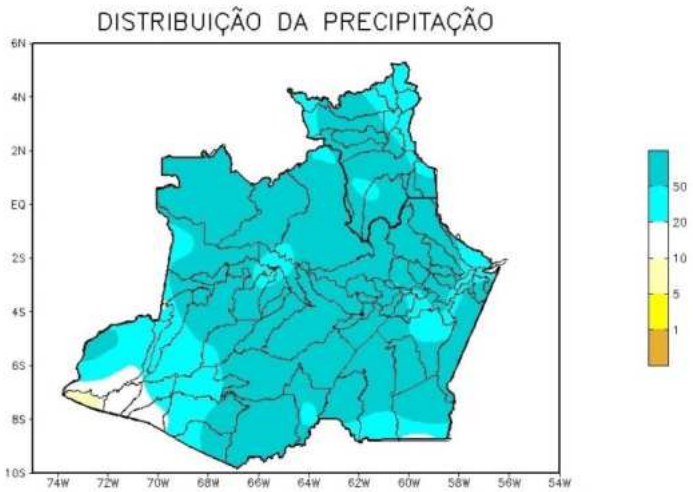


Figura 2: Mapa de Distribuição de Precipitação nos estados do Amazonas e Roraima no período de 28/02/2022 a 06/03/2022

A climatologia da precipitação da região Amazônica durante o mês de março apresenta um aumento gradativo das chuvas no estado do Amapá, nordeste do Pará e norte do Maranhão, com a presença da Zona de Convergência Intertropical (ZCIT) passando a ocupar sua posição climatológica mais ao sul. Os valores mínimos de chuva são encontrados no norte do Amazonas, noroeste do Pará e no estado de Roraima.

Para o período de 28 de fevereiro a 06 de março de 2022 no Amazonas, os acumulados de precipitação acima de 50 mm (áreas em tons de azul intenso) predominaram sobre toda a extensão do estado, com exceção ao sudoeste do estado, nos municípios de Guarajá, sul de Atalaia do Norte, Ipixuna, Eirunepé e Envira, onde os acumulados registraram abaixo de 20 mm (áreas na cor branca).

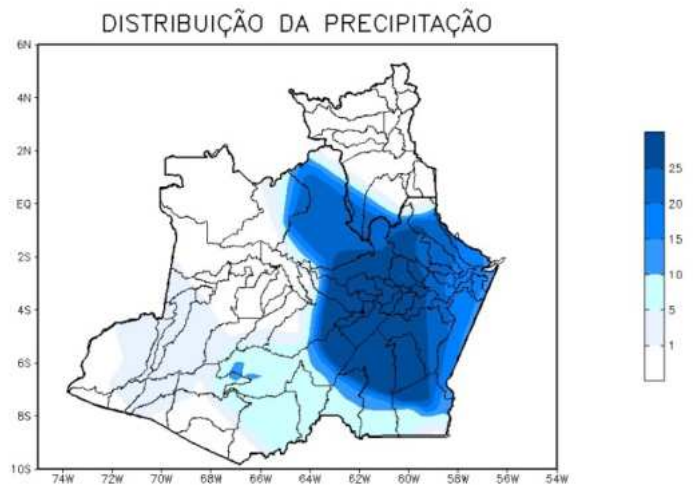


Figura 3: Mapa de distribuição da precipitação no estado do Amazonas e Roraima no dia 02/03/2022

A figura 3, mostra a distribuição de precipitação no dia 02 de março. Houve índices maiores de 10 a 25 mm em toda a faixa leste da região Amazônica; nas demais regiões, predominaram índices de 1 a 5 mm de precipitação.

Precipitation Forecasts

Precipitation (mm)
during the period:

Mon, 07 MAR 2022 at 00Z -to- Tue, 15 MAR 2022 at 00Z

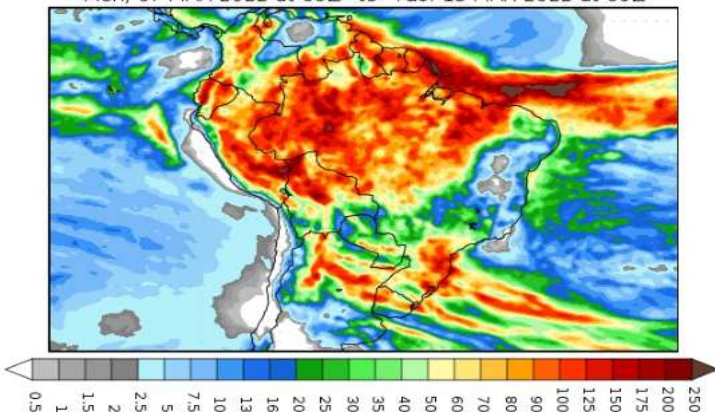


Figura 4: Prognóstico do COLA

Segundo o COLA (Center for Ocean-Land-Atmosphere Studies), o prognóstico de precipitação para o período de 07 a 15 de março de 2022 indica que volumes expressivos de precipitação deverão ocorrer sobre toda a extensão da Amazônia Legal. Tais volumes de precipitação estão associados principalmente às passagens de sistemas frontais para latitudes mais baixas, os quais favorecem a formação de canais de umidade, e a Zona de Convergência Intertropical (ZCIT), sistemas que intensificam a convecção e a ocorrência de chuvas.