

Figura 1: Mapa de Distribuição das Plataformas de Coleta de Dados

Os dados de níveis dos rios entre os dias 05 a 07/03/22 apontam que:

**Rio Madeira em Humaitá: subiu 4 cm**, encontra-se com seu nível em **2186 cm**, em relação ao ano anterior está **130 cm** abaixo.

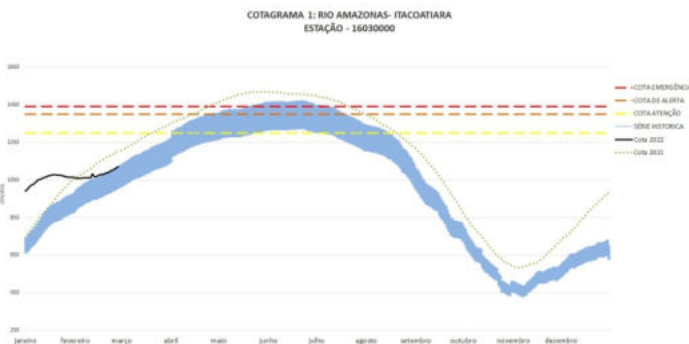
**Rio Solimões em Manacapuru: subiu 8 cm**, atingindo cota de **1562 cm**, em relação ao ano anterior está **133 cm** abaixo.

**Rio Purus em Lábrea: subiu 8 cm**, atingindo cota de **2031 cm**, em relação ao ano anterior está **49 cm** abaixo.

**Rio Negro em Curicuriari: subiu 18 cm**, atingindo cota de **1062 cm**, em relação ao ano anterior está **124 cm** acima.

**Rio Solimões em Tefé: subiu 1 cm**, atingindo cota de **894 cm**, em relação ao ano anterior está **9 cm** acima.

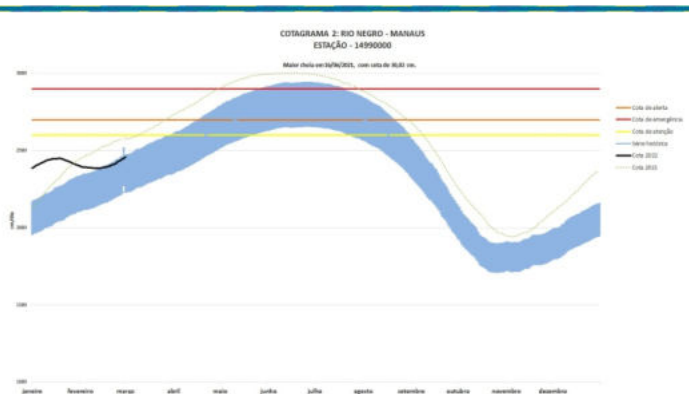
**Rio Solimões em Tabatinga: subiu 23 cm**, atingindo cota de **923 cm**, em relação ao ano anterior está **135 cm** abaixo.



O Rio Amazonas em Itacoatiara **subiu 5 cm**, atingindo cota de **1157 cm**, em relação ao ano anterior está **79 cm** abaixo.

Para o período, o Rio Amazonas está **143 cm** abaixo do **Nível de Atenção (1300 cm)**. Em 07 de março (Cheia Histórica/2009), o rio estava com **1367 cm**. Este ano o Rio Amazonas está **210 cm** abaixo em relação ao mesmo período em 2009.

O cotograma 1 mostra o comportamento do Rio Amazonas em uma determinada série de anos.



O Rio Negro em Manaus **subiu 8 cm**, atingindo cota de **2495 cm**, em relação ao ano anterior (Cheia Histórica/2021) está **103 cm** abaixo.

Para o período, o Rio Negro está **105 cm** abaixo da **Nível de Atenção (2600 cm)**.

O cotograma 2 mostra o comportamento do Rio Negro em uma determinada série de anos.

Tabela 1: informações de cotas nas principais calhas dos rios.

Rio	Localização	Cota (cm) Março/2021			Cota Atual (cm) Março/2022			Variação (cm)		NÍVEIS DE REFERÊNCIA CHEIA			Cotas Mín Max
		SEX 05	SAB 06	DOM 07	SAB 05	DOM 06	SEG 07	2022	2021/2022	ATENÇÃO	ALERTA	EMERGÊNCIA	
Rio Negro	Manaus	2591	2594	2598	2480	2487	2495	8	-103	2600	2700	2900	1363 2997
	Curicuriari(SGC)	952	945	938	1017	1044	1062	18	124	SR	SR	SR	504 1525
Rio Solimões	Tabatinga	1054	1055	1058	892	900	923	23	-135	SR	SR	SR	86 1382
	Tefé Estirão	873	873	885	894	893	894	1	9	SR	SR	SR	0,08 1602
	Manacapuru	1688	1692	1695	1547	1554	1562	8	-133	1490	1590	1960	495 2078
Rio Amazonas	Itacoatiara	1226	1230	1236	1147	1152	1157	5	-79	1300	1400	1440	91 2344
Rio Madeira	Humaitá	2315	2316	2316	2172	2182	2186	4	-130	2200	2250	2350	88 2563
Rio Purus	Lábrea	2077	2078	2080	2016	2023	2031	8	-49	SR	SR	SR	130 2179
Rio Juruá	Erunepé-Montante	SL	SL	SL	SL	SL	SL	-	-	SR	SR	SR	143 1731

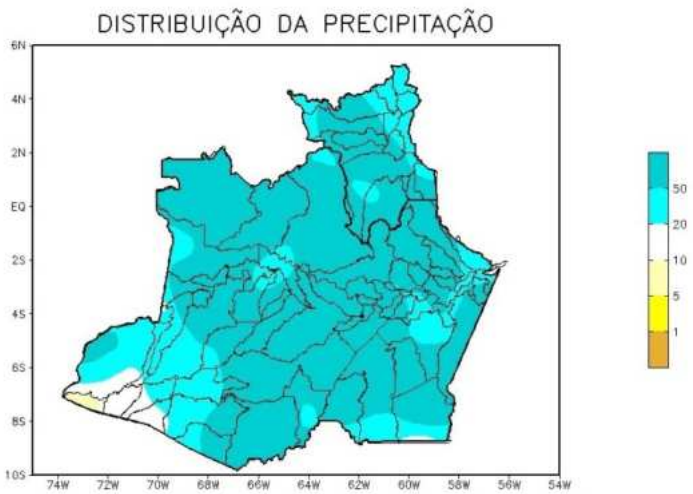


Figura 2: Mapa de Distribuição de Precipitação nos estados do Amazonas e Roraima no período de 28/02/2022 a 06/03/2022

A climatologia da precipitação da região Amazônica durante o mês de março apresenta um aumento gradativo das chuvas no estado do Amapá, nordeste do Pará e norte do Maranhão, com a presença da Zona de Convergência Intertropical (ZCIT) passando a ocupar sua posição climatológica mais ao sul. Os valores mínimos de chuva são encontrados no norte do Amazonas, noroeste do Pará e no estado de Roraima.

Para o período de 28 de fevereiro a 06 de março de 2022 no Amazonas, os acumulados de precipitação acima de 50 mm (áreas em tons de azul intenso) predominaram sobre toda a extensão do estado, com exceção ao sudoeste do estado, nos municípios de Guarajá, sul de Atalaia do Norte, Ipixuna, Eirunepé e Envira, onde os acumulados registraram abaixo de 20 mm (áreas na cor branca).



Figura 3: Mapa de distribuição da precipitação no estado do Amazonas e Roraima no dia 07/03/2022

A figura 3, mostra a distribuição de precipitação no dia 07 de março. Houve índices maiores de 10 a 25 mm ao longo de toda a faixa sudoeste, concentrado também a extremo norte e em uma pequena área a leste da região Amazônica; nas demais regiões, predominaram índices de 1 a 5 mm de precipitação.

## Precipitation Forecasts

Precipitation (mm)  
during the period:

Mon, 07 MAR 2022 at 00Z -to- Tue, 15 MAR 2022 at 00Z

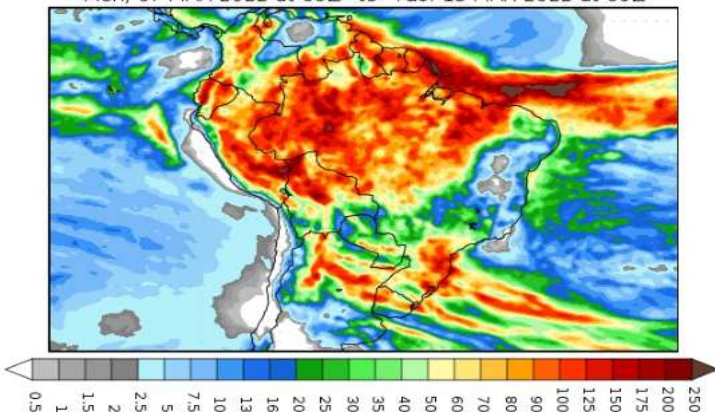


Figura 4: Prognóstico do COLA

Segundo o COLA (Center for Ocean-Land-Atmosphere Studies), o prognóstico de precipitação para o período de 07 a 15 de março de 2022 indica que volumes expressivos de precipitação deverão ocorrer sobre toda a extensão da Amazônia Legal. Tais volumes de precipitação estão associados principalmente às passagens de sistemas frontais para latitudes mais baixas, os quais favorecem a formação de canais de umidade, e a Zona de Convergência Intertropical (ZCIT), sistemas que intensificam a convecção e a ocorrência de chuvas.