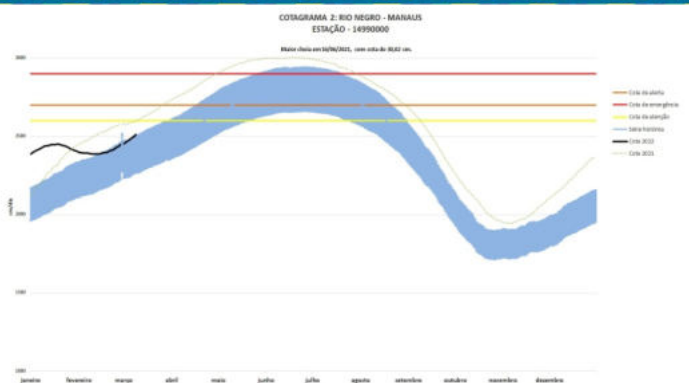
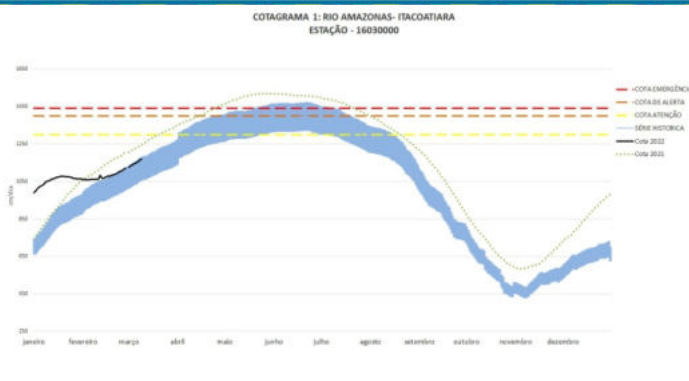


Figura 1: Mapa de Distribuição das Plataformas de Coleta de Dados



Os dados de níveis dos rios entre os dias **10 a 11/03/22** apontam que:

Rio Madeira em Humaitá: 9 cm, atingindo cota de **2158 cm**, em relação ao ano anterior está **143 cm** abaixo.

Rio Solimões em Manacapuru: **subiu 8 cm**, encontra-se acima do **Nível de Alerta** atingindo cota de **1592 cm**, em relação ao ano anterior está **122 cm** abaixo.

Rio Purus em Lábrea: **subiu 3 cm**, atingindo cota de **2041 cm**, em relação ao ano anterior está **50 cm** abaixo.

Rio Negro em Curicuriari: **desceu 8 cm**, atingindo cota de **1100 cm**, em relação ao ano anterior está **168 cm** acima.

Rio Solimões em Tefé: 4 cm, atingindo cota de **886 cm**, em relação ao ano anterior está **55 cm** abaixo.

Rio Solimões em Tabatinga: **subiu 12 cm**, atingindo cota de **979 cm**, em relação ao ano anterior está **123 cm** abaixo.

O **Rio Amazonas em Itacoatiara subiu 5 cm**, atingindo cota de **1183 cm**, em relação ao ano anterior está **76 cm** abaixo.

Para o período, o **Rio Amazonas** está **117 cm** abaixo do **Nível de Atenção (1300 cm)**. Em 11 de março (**Cheia Histórica/2009**), o rio estava com **1381 cm**. Este ano o Rio Amazonas está **198 cm** abaixo em relação ao mesmo período em 2009.

O cotograma 1 mostra o comportamento do Rio Amazonas em uma determinada série de anos.

O **Rio Negro em Manaus subiu 8 cm**, atingindo cota de **2527 cm**, em relação ao ano anterior (**Cheia Histórica/2021**) está **86 cm** abaixo.

Para o período, o **Rio Negro** está **81 cm** abaixo da **Nível de Atenção (2600 cm)**.

O cotograma 2 mostra o comportamento do Rio Negro em uma determinada série de anos.

Tabela 1: informações de cotas nas principais calhas dos rios.

Rio	Localização	Cota (cm) Março/2021		Cota Atual (cm) Março/2022		Variação (cm)		NÍVEIS DE REFERÊNCIA (cm) CHEIA			COTAS (cm)	
		QUA 10	QUI 11	QUI 10	SEX 11	2022	2021/2022	ATENÇÃO	ALERTA	EMERGÊNCIA	Mín.	Máx
Rio Negro	Manaus	2607	2613	2519	2527	8	-86	2600	2700	2900	1363	3002
	Curicuriari(SGC)	922	932	1108	1100	-8	168	SR	SR	SR	504	1525
Rio Solimões	Tabatinga	1095	1102	967	979	12	-123	SR	SR	SR	86	1382
	Tefé Estirão	921	941	890	886	-4	-55	SR	SR	SR	0,08	1602
	Manacapuru	1705	1714	1584	1592	8	-122	1490	1590	1960	495	2078
Rio Amazonas	Itacoatiara	1249	1259	1178	1183	5	-76	1300	1400	1440	91	2344
Rio Madeira	Humaitá	2301	2301	2167	2158	-9	-143	2200	2250	2350	88	2563
Rio Purus	Lábrea	2085	2091	2038	2041	3	-50	SR	SR	SR	130	2179
Rio Juruá	Eirunepé-Montante	SL	SL	SL	SL	-	-	SR	SR	SR	143	1731

DISTRIBUIÇÃO DA PRECIPITAÇÃO

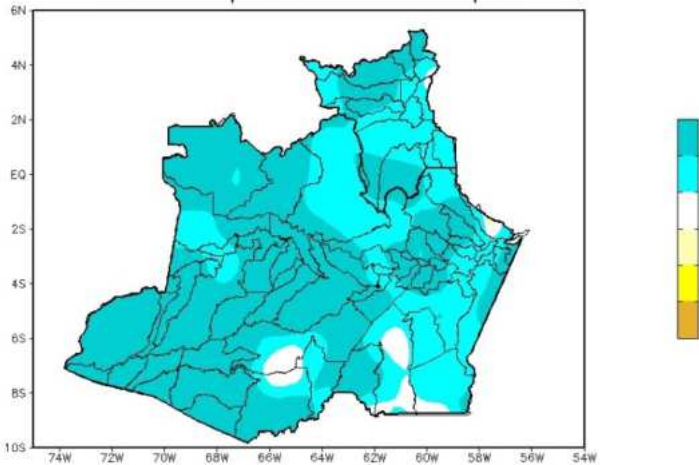


Figura 2: Mapa de Distribuição de Precipitação nos estados do Amazonas e Roraima no período de 07/03/2022 a 13/03/2022

A climatologia da precipitação da região Amazônica durante o mês de março apresenta um aumento gradativo das chuvas no estado do Amapá, nordeste do Pará e norte do Maranhão, com a presença da Zona de Convergência Intertropical (ZCIT) passando a ocupar sua posição climatológica mais ao sul. Os valores mínimos de chuva são encontrados no norte do Amazonas, noroeste do Pará e no estado de Roraima.

Para o período de 07 a 13 de março de 2022 no Amazonas, os acumulados de precipitação acima de 50 mm (áreas em tons de azul intenso) predominaram sobre toda a faixa oeste do estado. Sobre a faixa leste, os registros permaneceram entre 20 e 50 mm (áreas em tons de azul). Já em Roraima, os acumulados de precipitação foram acima de 20 mm sobre todo o estado, com registros acima de 50 mm ocorrendo no sul e no norte do estado.

DISTRIBUIÇÃO DA PRECIPITAÇÃO

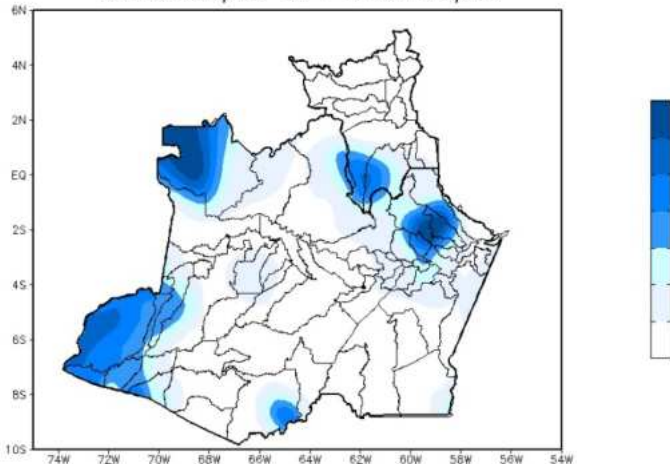


Figura 3: Mapa de distribuição da precipitação no estado do Amazonas e Roraima no dia 11/03/2022

A figura 3, mostra a distribuição de precipitação no dia 11 de março. Houve índices maiores de 10 a 25 mm em áreas a noroeste, sudoeste e centro-norte da região Amazônica; nas demais regiões, predominaram índices de 1 a 5 mm de precipitação.

Precipitation Forecasts

Precipitation (mm)
during the period:

Mon, 14 MAR 2022 at 00Z -to- Tue, 22 MAR 2022 at 00Z

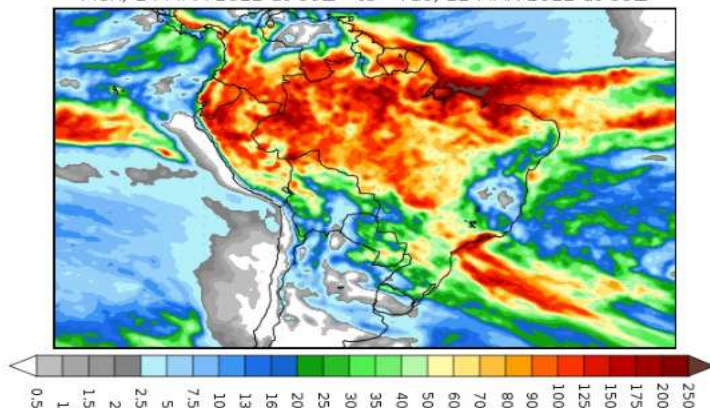


Figura 4: Prognóstico do COLA

Segundo o COLA (Center for Ocean-Land-Atmosphere Studies), o prognóstico de precipitação para o período de 14 a 22 de março de 2022 indica que volumes expressivos de precipitação deverão ocorrer novamente sobre toda a extensão da Amazônia Legal. Tais volumes de precipitação estão associados principalmente às passagens de sistemas frontais para latitudes mais baixas, os quais favorecem a formação de canais de umidade, e a Zona de Convergência Intertropical (ZCIT), sistemas que intensificam a convecção e a ocorrência de chuvas.