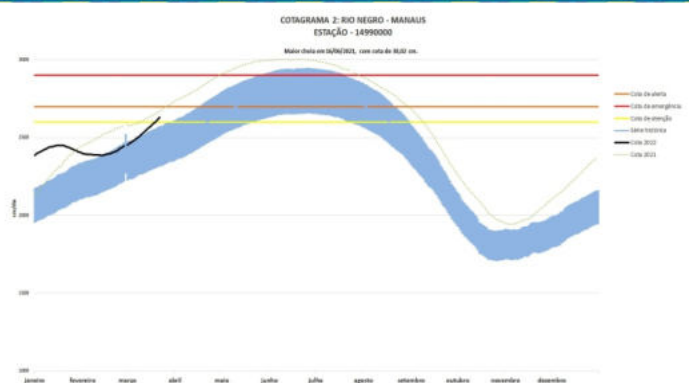
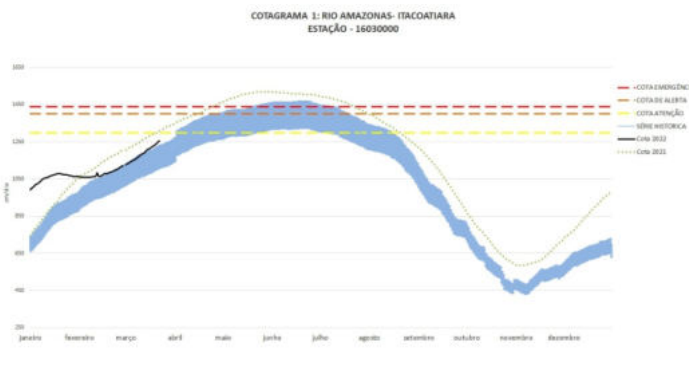


Figura 1: Mapa de Distribuição das Plataformas de Coleta de Dados



Os dados de níveis dos rios entre os dias **22 a 23/03/22** apontam que:  
**Rio Madeira (Humaitá): subiu 13 cm**, encontra-se acima do **Nível de Atenção** com cota de **2232 cm**, em relação ao ano anterior está **38 cm** abaixo.

**Rio Solimões (Manacapuru): subiu 7 cm**, encontra-se acima do **Nível de Alerta** atingindo cota de **1695 cm**, em relação ao ano anterior está **84 cm** abaixo.

**Rio Purus (Lábrea): subiu 1 cm**, atingindo cota de **2065 cm**, em relação ao ano anterior está **82 cm** abaixo.

**Rio Negro (Curicuriari): 6 cm**, atingindo cota de **1118 cm**, em relação ao ano anterior está **96 cm** acima.

**Rio Solimões (Tefé): 4 cm**, atingindo cota de **895 cm**, em relação ao ano anterior está **69 cm** abaixo.

**Rio Solimões (Tabatinga): subiu 5 cm**, atingindo cota de **1081 cm**, em relação ao ano anterior está **52 cm** abaixo.

O **Rio Amazonas em Itacoatiara subiu 6 cm**, atingindo cota de **1261 cm**, em relação ao ano anterior está **51 cm** abaixo.

Para o período, o **Rio Amazonas está 39 cm** abaixo do **Nível de Atenção (1300 cm)**. Em 23 de março (**Cheia Histórica/2009**), o rio estava com **1428 cm**. Este ano o Rio Amazonas está **167 cm** abaixo em relação ao mesmo período em 2009.

O cotograma 1 mostra o comportamento do Rio Amazonas em uma determinada série de anos.

O **Rio Negro em Manaus subiu 9 cm**, atingindo cota de **2639 cm**, em relação ao ano anterior (**Cheia Histórica/2021**) está **42 cm** abaixo.

Para o período, o **Rio Negro está 39 cm** acima do **Nível de Atenção (2600 cm)**.

O cotograma 2 mostra o comportamento do Rio Negro em uma determinada série de anos.

Tabela 1: informações de cotas nas principais calhas dos rios.

Rio	Localização	Cota (cm) Março/2021		Cota Atual (cm) Março/2022		Variação (cm)		NÍVEIS DE REFERÊNCIA (cm) CHEIA			COTAS (cm)	
		SEG 22	TER 23	TER 22	QUA 23	2022	2021/2022	ATENÇÃO	ALERTA	EMERGÊNCIA	Mín.	Máx.
Rio Negro	Manaus	2674	2681	2630	2639	9	-42	2600	2700	2900	1363	3002
	Curicuriari(SGC)	1030	1022	1124	1118	-6	96	SR	SR	SR	504	1525
Rio Solimões	Tabatinga	1131	1133	1076	1081	5	-52	SR	SR	SR	86	1382
	Tefé Estirão	966	964	899	895	-4	-69	SR	SR	SR	0,08	1602
	Manacapuru	1774	1779	1688	1695	7	-84	1490	1590	1960	495	2078
Rio Amazonas	Itacoatiara	1308	1312	1255	1261	6	-51	1300	1400	1440	91	2344
Rio Madeira	Humaitá	2274	2270	2219	2232	13	-38	2200	2250	2350	88	2563
Rio Purus	Lábrea	2145	2147	2064	2065	1	-82	SR	SR	SR	130	2179
Rio Juruá	Eirunepé-Montante	SL	SL	SL	SL	-	-	SR	SR	SR	143	1731

## DISTRIBUIÇÃO DA PRECIPITAÇÃO

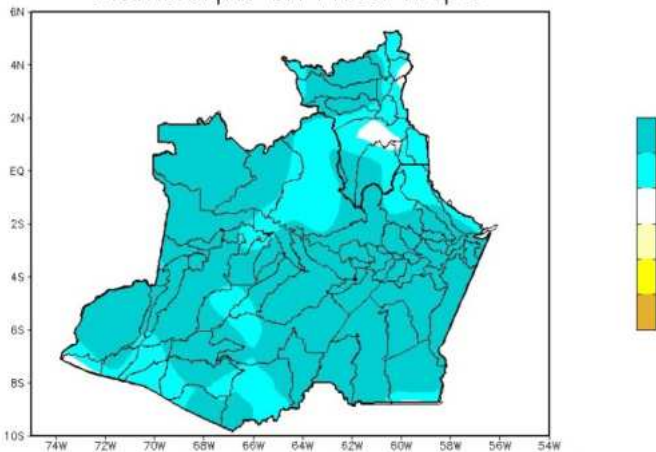


Figura 2: Mapa de Distribuição de Precipitação nos estados do Amazonas e Roraima no período de 14/03/2022 a 20/03/2022

A climatologia da precipitação da região Amazônica durante o mês de março apresenta um aumento gradativo das chuvas no estado do Amapá, nordeste do Pará e norte do Maranhão, com a presença da Zona de Convergência Intertropical (ZCIT) passando a ocupar sua posição climatológica mais ao sul. Os valores mínimos de chuva são encontrados no norte do Amazonas, noroeste do Pará e no estado de Roraima.

Para o período de 14 a 20 de março de 2022 no Amazonas, os acumulados de precipitação acima de 50 mm (áreas em tons de azul intenso) prevaleceram sobre todo o estado. Sobre o norte e o extremo sul do estado, os registros permaneceram entre 20 e 50 mm (áreas em tons de azul).

## DISTRIBUIÇÃO DA PRECIPITAÇÃO

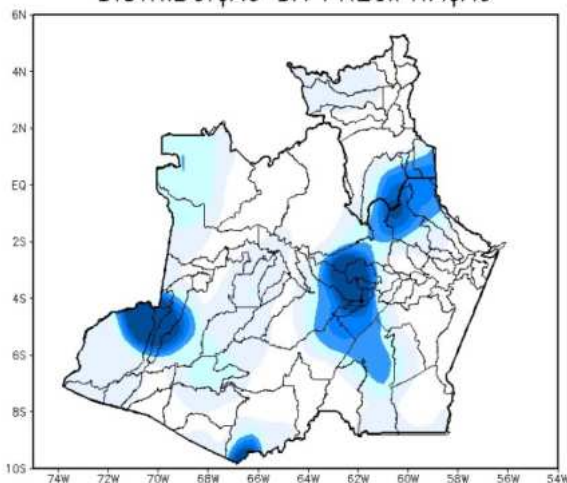


Figura 3: Mapa de distribuição da precipitação no estado do Amazonas e Roraima no dia 23/03/2022

A figura 3, mostra a distribuição de precipitação no dia 23 de março. Houve índices maiores de 10 a 25 mm em pequenas porções ao norte, centro e a oeste da região Amazônica; nas demais regiões, predominaram índices de 1 a 5 mm de precipitação.

## Precipitation Forecasts

Precipitation (mm)  
during the period:

Mon. 21 MAR 2022 at 00Z -to- Tue. 29 MAR 2022 at 00Z

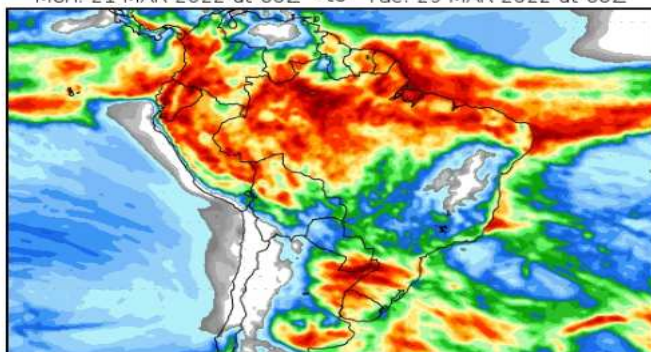


Figura 4: Prognóstico do COLA

Segundo o COLA (Center for Ocean-Land-Atmosphere Studies), o prognóstico de precipitação para o período de 21 a 29 de março de 2022 indica que volumes expressivos de precipitação deverão ocorrer novamente sobre toda a extensão da Amazônia Legal. Tais volumes de precipitação estão associados principalmente às passagens de sistemas frontais para latitudes mais baixas, os quais favorecem a formação de canais de umidade, e a Zona de Convergência Intertropical (ZCIT), sistemas que intensificam a convecção e a ocorrência de chuvas.