

BOLETIM HIDROMETEOROLÓGICO

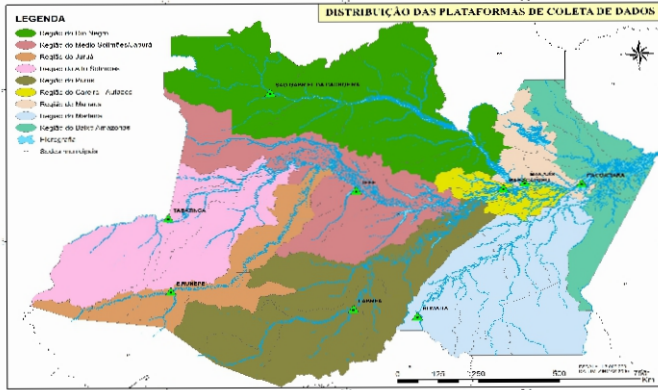


Figura 1: Mapa de Distribuição das Plataformas de Coleta de Dados

Os dados de níveis dos rios entre os dias 19 a 20/03/24 apontam que:

Rio Madeira (Humaitá): **desceu 14 cm**, atingindo a cota de **2048 cm**, em relação ao ano anterior está **83 cm** abaixo.

Rio Solimões (Manacapuru): **subiu 4 cm**, atingindo a cota de **1450 cm**, em relação ao ano anterior está **177 cm** abaixo.

Rio Purus (Lábrea): não apresentou dados.

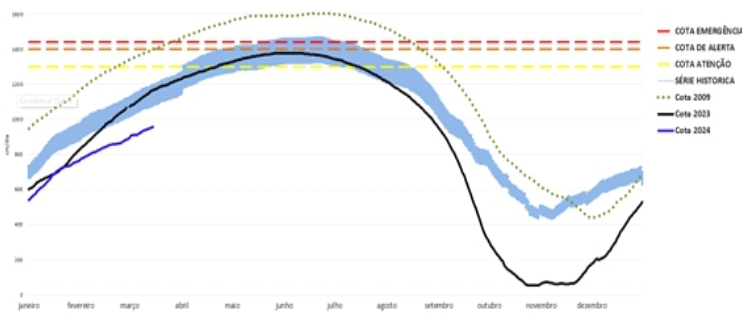
Rio Negro (Curicuriari): **subiu 10 cm**, atingindo a cota de **718 cm**, em relação ao ano anterior está **326 cm** abaixo.

Rio Solimões (Tefé): **subiu 3 cm**, atingindo a cota de **1045 cm**, em relação ao ano anterior está **43 cm** abaixo.

Rio Solimões (Tabatinga): **subiu 4 cm**, atingindo a cota de **1040 cm**, em relação ao ano anterior está **33 cm** abaixo.

Rio Juruá (Eirunepé): não apresentou dados.

COTAGRAMA 1: RIO AMAZONAS- ITACOATIARA
ESTAÇÃO - 16030000

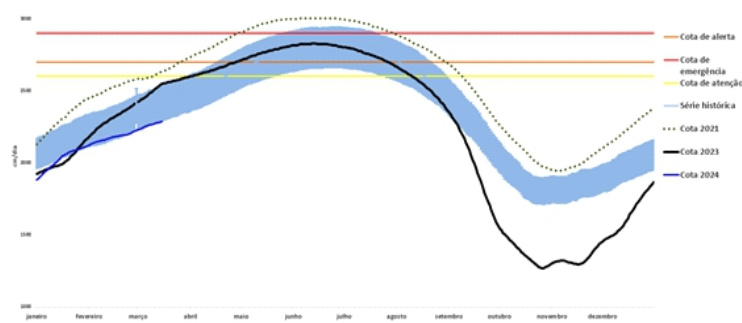


O Rio Amazonas em Itacoatiara: **subiu 2 cm**, atingindo a cota de **980 cm**, em relação ao ano anterior está **208 cm** abaixo.

Em 20 de março (Cheia Histórica/2009), o rio estava com **1416 cm**. Este ano o Rio Amazonas está **436 cm** abaixo em relação ao mesmo período em 2009.

O cotograma 1 mostra o comportamento do **Rio Amazonas** em uma determinada série de anos.

COTAGRAMA 2: RIO NEGRO - MANAUS
ESTAÇÃO - 14990000
Maior cheia em 14/07/2021, com cota de 2620 cm.



O Rio Negro em Manaus: **subiu 4 cm**, atingindo a cota de **2306 cm**, em relação ao ano anterior está **256 cm** abaixo.

Em 20 de março (Cheia Histórica/2021), o rio estava com **2658 cm**. Este ano o Rio Negro está **350 cm** abaixo em relação ao mesmo período em 2021.

O cotograma 2 mostra o comportamento do **Rio Negro** em uma determinada série de anos.

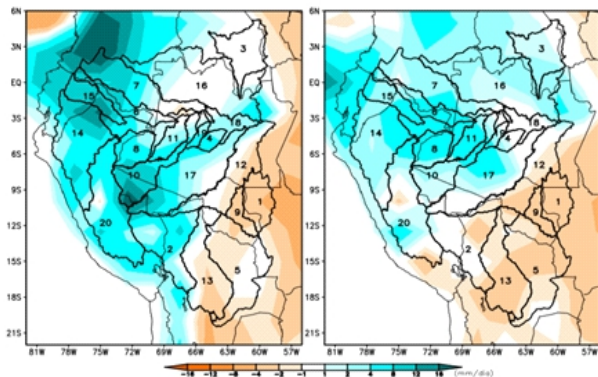
Tabela 01: Informações de cotas nas principais calhas dos rios.

Rio	Localização	Cota (cm) Março/2023		Cota Atual (cm) Março/2024		Variação (cm)		NÍVEIS DE REFERÊNCIA (cm) CHEIA			COTAS (cm)	
		DOM 19	SEG 20	TER 19	QUA 20	2024	2023/2024	ATENÇÃO	ALERTA	EMERGÊNCIA	Mín.	Máx
Rio Negro	Manaus	2558	2562	2302	2306	4	-256	2600	2700	2900	1270	3002
	Curicuriari(SGC)	1054	1044	708	718	10	-326	1025	1053	1091	504	1525
Rio Solimões	Tabatinga	1068	1073	1036	1040	4	-33	1171	1218	1253	86	1382
	Tefé-Missões	1082	1088	1042	1045	3	-43	SR	SR	SR	0,08	1602
	Manacapuru	1624	1627	1446	1450	4	-177	1490	1590	1960	495	2078
Rio Amazonas	Itacoatiara	1184	1188	978	980	2	-208	1300	1400	1440	91	2344
Rio Madeira	Humaitá	2122	2131	2062	2048	-14	-83	2200	2250	2350	88	2563
Rio Purus	Lábrea	2055	2056	SL	SL	-	-	2000	2050	2100	130	2179
Rio Juruá	Eirunepé-Montante	1592	1586	SL	SL	-	-	1600	1650	1700	143	1731

ANOMALIA DE CHUVA PREVISTA modelo CFS v2 CPC/NCEP/NOAA

Período: 01/02/2024 – 07/02/2024

Período: 08/02/2024 – 14/02/2024



1	BH Aripuanã
2	BH Beni
3	BH Branco
4	BH Coari
5	BH Guaporé
6	BH Içá
7	BH Japurá
8	BH Javari
9	BH Ji-Paraná
10	BH Juruá
11	BH Jutai
12	BH Madeira
13	BH Mamoré
14	BH Marañon
15	BH Napo
16	BH Negro
17	BH Purus
18	BH Solimões
19	BH Tefé
20	BH Ucayali

Segundo o CPC/NOAA (Climate Prediction Center – National Oceanic and Atmospheric Administration), o prognóstico de anomalias de precipitação entre os dias 01 e 07/02/2024 (Figura 3 – esquerda), previsão de deficit (laranja) de precipitação em relação a climatologia do período no leste da região sobre a bacia do Aripuanã, Guaporé, Ji-Paraná, Madeira e Mamoré, chuvas acima (azul) da climatologia podem ocorrer no oeste da região sobre as bacias dos rios Beni, Coari, Içá, Japurá, Javari, Juruá, Jutai, Marañon Napo, alto e baixo Negro, Purus Tefé e Ucayali.

A Figura 2 – direita, apresenta o prognóstico do CPC/NOAA para o período 08 a 14/02/2024 (Figura 3 – direita), previsão de deficit (laranja) de precipitação em relação a climatologia do período no sudeste da região sobre a bacia do Aripuanã, Beni, Guaporé, Ji-Paraná, Madeira e Mamoré, chuvas acima (azul) da climatologia podem ocorrer no norte e oeste da região sobre as bacias dos rios Branco, Coari, Içá, Japurá, Javari, Juruá, Jutai, Marañon, Napo, Negro, Purus, Tefé e Ucayali.

Figura 2: Prognóstico semanal de anomalias de precipitação Fonte:

<http://origin.cpc.ncep.noaa.gov/products/people/mchen/CFSv2FCST/weekly/>

DEZEMBRO 2023 – MERGE

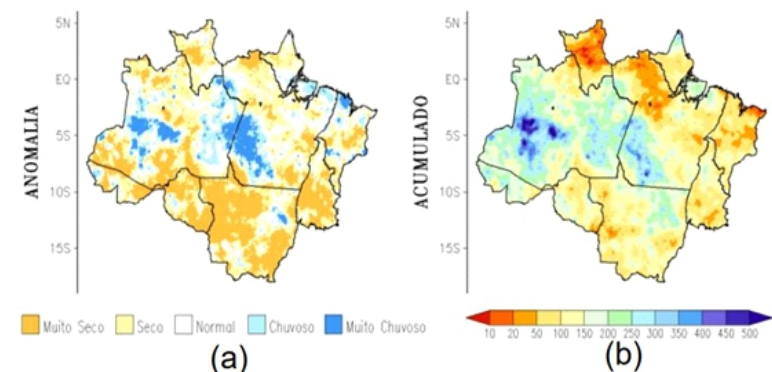


Figura 3: (a) Anomalia Categorizada e (b) chuva acumulada (mm) para dezembro de 2023 Dados do MERGE/CPTEC processados pelo CENSIPAM.

A Figura 3 – apresenta a (a) anomalia categorizada e o (b) acumulado de precipitação para dezembro/2023. As categorias “Seco” ou “Muito Seco” predominaram no sul e no extremo norte da Amazônia Legal. O déficit de precipitação esteve associado principalmente ao fenômeno El Niño, além das características da circulação dos ventos em altitude, que refletem a atuação de sistemas sinóticos como a AB e do cavado, os quais desfavoreceram a ocorrência de precipitação na região.

As categorias “Chuvoso” e “Muito Chuvoso” ocorreram no nordeste e faixa central da Amazônia Legal. Os maiores volumes de precipitação ocorreram no oeste do Amazonas e sudoeste do Pará, com acumulados superiores a 400 mm. Enquanto que os menores acumulados ocorreram em Roraima, noroeste do Pará e no nordeste do Maranhão, com totais pluviométricos abaixo de 20 mm.

FEVEREIRO MARÇO ABRIL

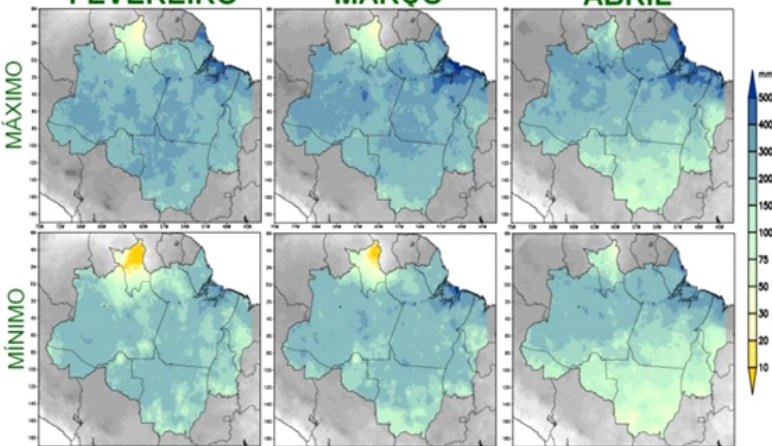


Figura 4: Climatologia da precipitação máxima (painel superior e mínima (painel inferior) para os meses de fevereiro, março e abril (mm).

Secretaria do Meio Ambiente

