

Figura 1: Mapa de Distribuição das Plataformas de Coleta de Dados

Os dados de níveis dos rios entre os dias **24 a 25/03/22** apontam que:  
**Rio Madeira (Humaitá): subiu 1 cm**, encontra-se acima do **Nível de Atenção** com cota de **2237 cm**, em relação ao ano anterior está **34 cm** abaixo.

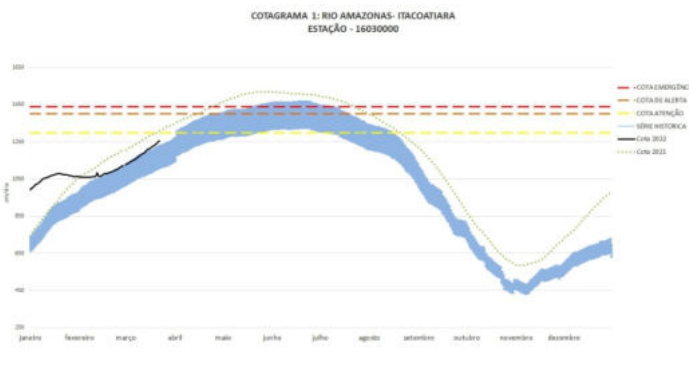
**Rio Solimões (Manacapuru): subiu 7 cm**, encontra-se acima do **Nível de Alerta** atingindo cota de **1711 cm**, em relação ao ano anterior está **81 cm** abaixo.

**Rio Purus (Lábrea):** encontra-se com cota de **2066 cm**, em relação ao ano anterior está **78 cm** abaixo.

**Rio Negro (Curicuriari):** **4 cm**, atingindo cota de **1108 cm**, em relação ao ano anterior está **95 cm** acima.

**Rio Solimões (Tefé):** **5 cm**, atingindo cota de **886 cm**, em relação ao ano anterior está **81 cm** abaixo.

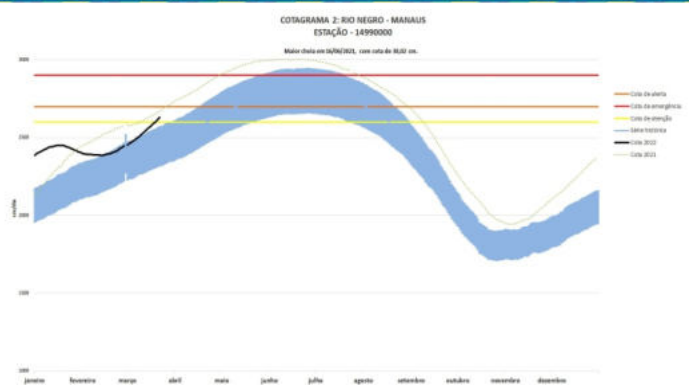
**Rio Solimões (Tabatinga): subiu 5 cm**, atingindo cota de **1094 cm**, em relação ao ano anterior está **42 cm** abaixo.



**O Rio Amazonas em Itacoatiara subiu 10 cm**, atingindo cota de **1277 cm**, em relação ao ano anterior está **45 cm** abaixo.

Para o período, o **Rio Amazonas** está **23 cm** abaixo do **Nível de Atenção (1300 cm)**. Em 25 de março (**Cheia Histórica/2009**), o rio estava com **1436 cm**. Este ano o Rio Amazonas está **159 cm** abaixo em relação ao mesmo período em 2009.

O cotograma 1 mostra o comportamento do Rio Amazonas em uma determinada série de anos.



**O Rio Negro em Manaus subiu 10 cm**, atingindo cota de **2659 cm**, em relação ao ano anterior (**Cheia Histórica/2021**) está **41 cm** abaixo.

Para o período, o **Rio Negro** está **59 cm** acima do **Nível de Atenção (2600 cm)**.

O cotograma 2 mostra o comportamento do Rio Negro em uma determinada série de anos.

Tabela 1: informações de cotas nas principais calhas dos rios.

Rio	Localização	Cota (cm) Março/2021		Cota Atual (cm) Março/2022		Variação (cm)		NÍVEIS DE REFERÊNCIA (cm) CHEIA			COTAS (cm)	
		QUA 24	QUI 25	QUI 24	SEX 25	2022	2021/2022	ATENÇÃO	ALERTA	EMERGÊNCIA	Mín.	Máx
Rio Negro	Manaus	2690	2695	2649	2659	10	-36	2600	2700	2900	1363	3002
	Curicuriari(SGC)	1020	1013	1112	1108	-4	95	SR	SR	SR	504	1525
Rio Solimões	Tabatinga	1135	1136	1089	1094	5	-42	SR	SR	SR	86	1382
	Tefé Estirão	966	967	891	886	-5	-81	SR	SR	SR	0,08	1602
	Manacapuru	1788	1792	1704	1711	7	-81	1490	1590	1960	495	2078
Rio Amazonas	Itacoatiara	1317	1322	1267	1277	10	-45	1300	1400	1440	91	2344
Rio Madeira	Humaitá	2269	2271	2236	2237	1	-34	2200	2250	2350	88	2563
Rio Purus	Lábrea	2147	2144	2066	2066	0	-78	SR	SR	SR	130	2179
Rio Juruá	Eirunepé-Montante	SL	SL	SL	SL	-	-	SR	SR	SR	143	1731

## DISTRIBUIÇÃO DA PRECIPITAÇÃO

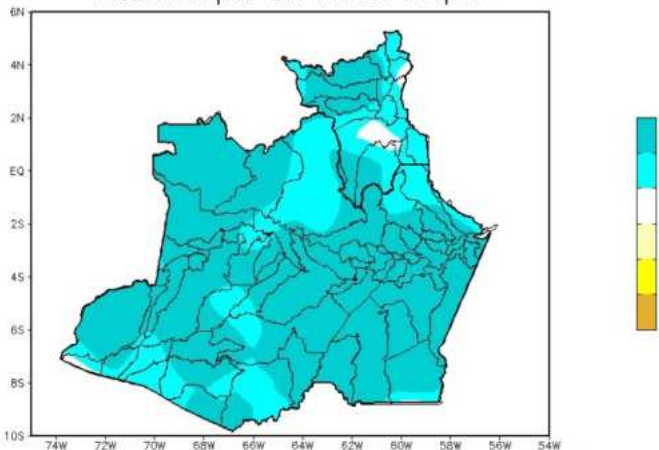


Figura 2: Mapa de Distribuição de Precipitação nos estados do Amazonas e Roraima no período de 14/03/2022 a 20/03/2022

A climatologia da precipitação da região Amazônica durante o mês de março apresenta um aumento gradativo das chuvas no estado do Amapá, nordeste do Pará e norte do Maranhão, com a presença da Zona de Convergência Intertropical (ZCIT) passando a ocupar sua posição climatológica mais ao sul. Os valores mínimos de chuva são encontrados no norte do Amazonas, noroeste do Pará e no estado de Roraima.

Para o período de 14 a 20 de março de 2022 no Amazonas, os acumulados de precipitação acima de 50 mm (áreas em tons de azul intenso) prevaleceram sobre todo o estado. Sobre o norte e o extremo sul do estado, os registros permaneceram entre 20 e 50 mm (áreas em tons de azul).

## DISTRIBUIÇÃO DA PRECIPITAÇÃO

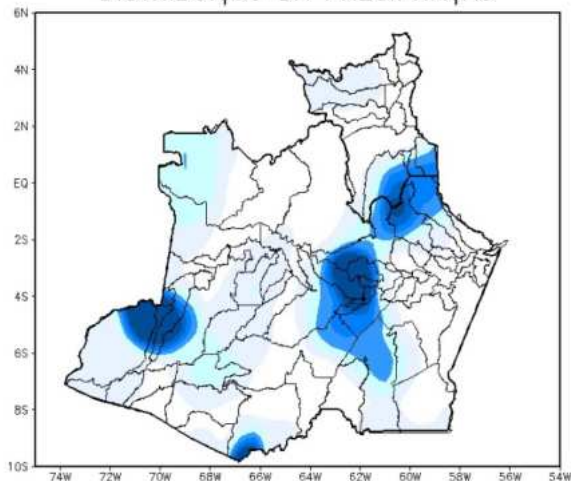


Figura 3: Mapa de distribuição da precipitação no estado do Amazonas e Roraima no dia 23/03/2022

A figura 3, mostra a distribuição de precipitação no dia 23 de março. Houve índices maiores de 10 a 25 mm em pequenas porções ao norte, centro e a oeste da região Amazônica; nas demais regiões, predominaram índices de 1 a 5 mm de precipitação.

## Precipitation Forecasts

Precipitation (mm)  
during the period:

Mon. 21 MAR 2022 at 00Z -to- Tue. 29 MAR 2022 at 00Z

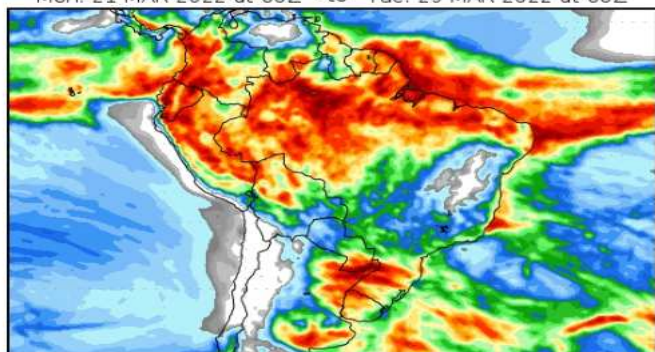


Figura 4: Prognóstico do COLA

Segundo o COLA (Center for Ocean-Land-Atmosphere Studies), o prognóstico de precipitação para o período de 21 a 29 de março de 2022 indica que volumes expressivos de precipitação deverão ocorrer novamente sobre toda a extensão da Amazônia Legal. Tais volumes de precipitação estão associados principalmente às passagens de sistemas frontais para latitudes mais baixas, os quais favorecem a formação de canais de umidade, e a Zona de Convergência Intertropical (ZCIT), sistemas que intensificam a convecção e a ocorrência de chuvas.