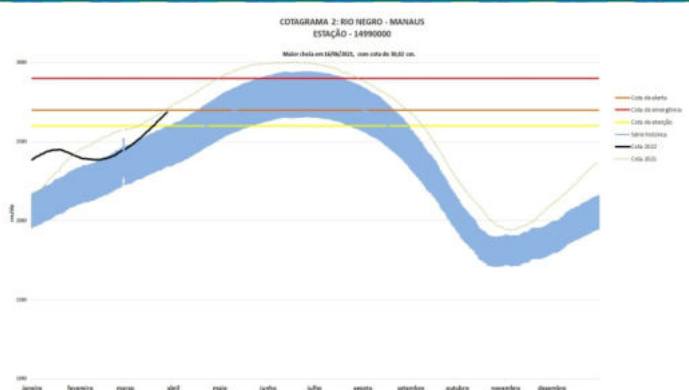
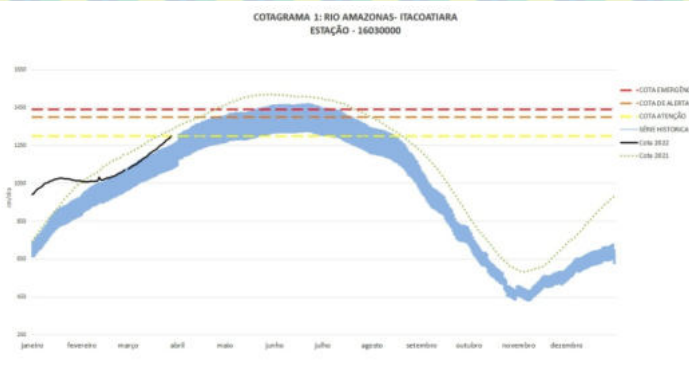


Figura 1: Mapa de Distribuição das Plataformas de Coleta de Dados



Os dados de níveis dos rios entre os dias **26 a 28/03/22** apontam que:

**Rio Madeira (Humaitá):** **1 cm**, encontra-se acima do **Nível de Atenção** com cota de **2238 cm**, em relação ao ano anterior está **54 cm** abaixo.

**Rio Solimões (Manacapuru):** **subiu 7 cm**, encontra-se acima do **Nível de Alerta** atingindo cota de **1735 cm**, em relação ao ano anterior está **72 cm** abaixo.

**Rio Purus (Lábrea):** não apresentou dados.

**Rio Negro (Curicuriari):** **subiu 20 cm**, atingindo cota de **1162 cm**, em relação ao ano anterior está **165 cm** acima.

**Rio Solimões (Tefé):** **4 cm**, atingindo cota de **876 cm**, em relação ao ano anterior está **78 cm** abaixo.

**Rio Solimões (Tabatinga):** **subiu 11 cm**, atingindo cota de **1124 cm**, em relação ao ano anterior está **13 cm** abaixo.

**O Rio Amazonas em Itacoatiara subiu 10 cm**, encontra-se em **Nível de Atenção** atingindo cota de **1300 cm**, em relação ao ano anterior está **32 cm** abaixo.

Em 28 de março (**Cheia Histórica/2009**), o rio estava com **1447 cm**. Este ano o Rio Amazonas está **147 cm** abaixo em relação ao mesmo período em 2009.

O cotograma 1 mostra o comportamento do Rio Amazonas em uma determinada série de anos.

**O Rio Negro em Manaus subiu 9 cm**, atingindo cota de **2687 cm**, em relação ao ano anterior (**Cheia Histórica/2021**) está **41 cm** abaixo.

Para o período, o **Rio Negro** está **87 cm** acima do **Nível de Atenção (2600 cm)**.

O cotograma 2 mostra o comportamento do Rio Negro em uma determinada série de anos.

Tabela 1: informações de cotas nas principais calhas dos rios.

Rio	Localização	Cota (cm) Março/2021			Cota Atual (cm) Março/2022			Variação (cm)		NÍVEIS DE REFERÊNCIA CHEIA			Cotas Min Max
		SEX 26	SAB 27	DOM 28	SAB 26	DOM 27	SEG 28	2022	2021/2022	ATENÇÃO	ALERTA	EMERGÊNCIA	
Rio Negro	Manaus	2689	2704	2710	2669	2678	2687	9	-23	2600	2700	2900	1363 2997
	Curicuriari(SGC)	1007	1001	997	1124	1142	1162	20	165	SR	SR	SR	504 1525
Rio Solimões	Tabatinga	1137	1137	1137	1101	1113	1124	11	-13	SR	SR	SR	86 1382
	Tefé Estirão	965	960	954	882	880	876	-4	-78	SR	SR	SR	0,08 1602
	Manacapuru	1797	1801	1807	1720	1728	1735	7	-72	1490	1590	1960	495 2078
Rio Amazonas	Itacoatiara	1326	1329	1332	1283	1290	1300	10	-32	1300	1400	1440	91 2344
Rio Madeira	Humaitá	2279	2286	2292	2238	2239	2238	-1	-54	2200	2250	2350	88 2563
Rio Purus	Lábrea	2141	2138	2136	2066	2066	SL	-	-	SR	SR	SR	130 2179
Rio Juruá	Eirunepé-Mbrtante	SL	SL	SL	SL	SL	SL	-	-	SR	SR	SR	143 1731

## DISTRIBUIÇÃO DA PRECIPITAÇÃO

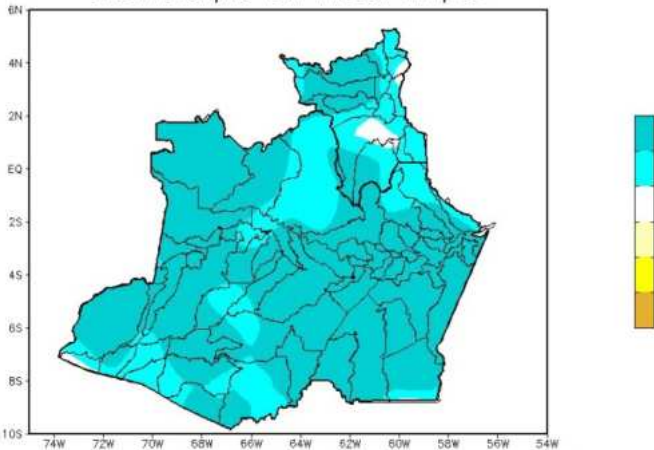


Figura 2: Mapa de Distribuição de Precipitação nos estados do Amazonas e Roraima no período de 14/03/2022 a 20/03/2022

A climatologia da precipitação da região Amazônica durante o mês de março apresenta um aumento gradativo das chuvas no estado do Amapá, nordeste do Pará e norte do Maranhão, com a presença da Zona de Convergência Intertropical (ZCIT) passando a ocupar sua posição climatológica mais ao sul. Os valores mínimos de chuva são encontrados no norte do Amazonas, noroeste do Pará e no estado de Roraima.

Para o período de 14 a 20 de março de 2022 no Amazonas, os acumulados de precipitação acima de 50 mm (áreas em tons de azul intenso) prevaleceram sobre todo o estado. Sobre o norte e o extremo sul do estado, os registros permaneceram entre 20 e 50 mm (áreas em tons de azul).

## DISTRIBUIÇÃO DA PRECIPITAÇÃO

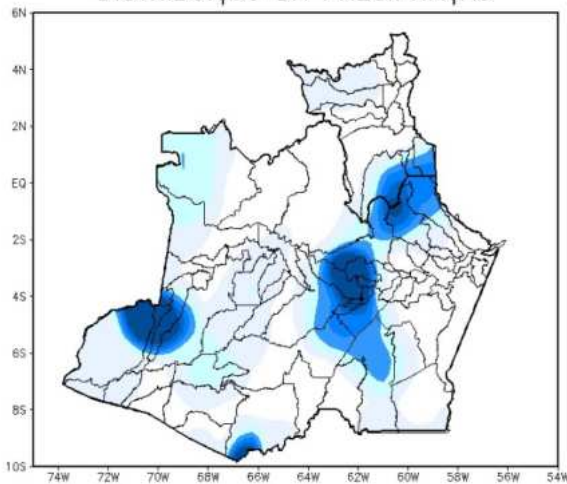


Figura 3: Mapa de distribuição da precipitação no estado do Amazonas e Roraima no dia 23/03/2022

A figura 3, mostra a distribuição de precipitação no dia 23 de março. Houve índices maiores de 10 a 25 mm em pequenas porções ao norte, centro e a oeste da região Amazônica; nas demais regiões, predominaram índices de 1 a 5 mm de precipitação.

## Precipitation Forecasts

Precipitation (mm)  
during the period:

Mon. 21 MAR 2022 at 00Z -to- Tue. 29 MAR 2022 at 00Z

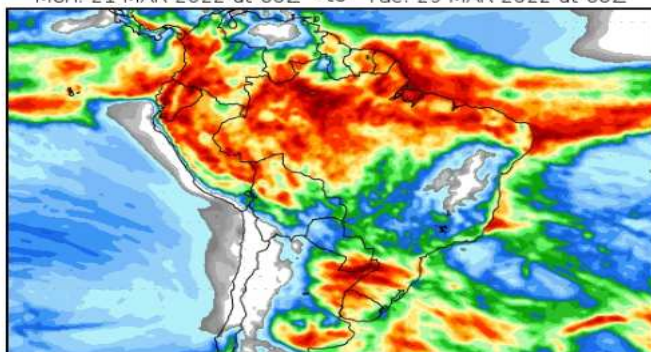


Figura 4: Prognóstico do COLA

Segundo o COLA (Center for Ocean-Land-Atmosphere Studies), o prognóstico de precipitação para o período de 21 a 29 de março de 2022 indica que volumes expressivos de precipitação deverão ocorrer novamente sobre toda a extensão da Amazônia Legal. Tais volumes de precipitação estão associados principalmente às passagens de sistemas frontais para latitudes mais baixas, os quais favorecem a formação de canais de umidade, e a Zona de Convergência Intertropical (ZCIT), sistemas que intensificam a convecção e a ocorrência de chuvas.