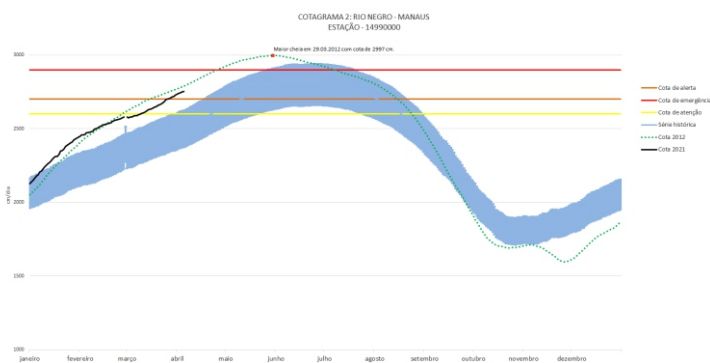
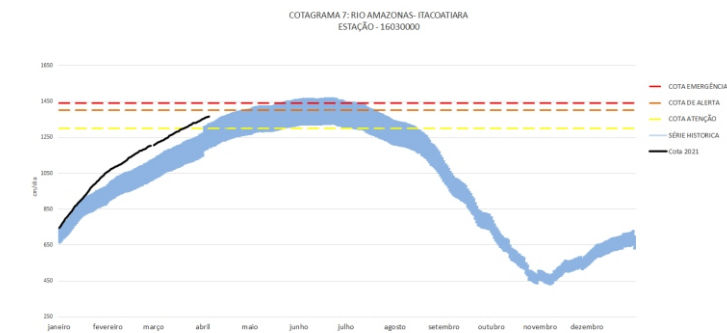


Figura 1: Mapa de Distribuição das Plataformas de Coleta de Dados



Os dados de níveis dos rios entre os dias 03 a 05/04/21 apontam que:

Rio Madeira em Humaitá: subiu 3 cm, se encontra em processo de enchente com seu nível em **2215 cm**, com relação ao ano anterior está **156 cm** abaixo.

Rio Solimões em Manacapuru: subiu 9 cm, se encontra em processo de enchente com seu nível em **1840 cm**, com relação ao ano anterior está **72 cm** acima.

Rio Purus em Lábrea: desceu 7 cm, se encontra em processo de enchente com seu nível em **2103 cm**.

Rio Negro em Curicuriari: subiu 34 cm, se encontra em processo de enchente com seu nível em **1185 cm**.

Rio Solimões em Tefé: desceu 11 cm, se encontra em processo de enchente com seu nível em **907 cm**.

Rio Solimões em Tabatinga: subiu 5 cm, se encontra em processo de enchente com seu nível em **1170 cm**, com relação ao ano anterior está **77 cm** acima.

O Rio Amazonas em Itacoatiara subiu 7 cm, se encontra em processo de enchente com seu nível em **1366 cm**, em relação ano anterior está **72 cm** acima.

Para o período, o **Rio Amazonas** está **34 cm** abaixo da cota de alerta (**1400 cm**). Em 05 de abril de 2009, ano de maior cheia, o rio estava com **1479 cm**. Este ano o Rio Amazonas está **113 cm** abaixo em relação mesmo período de 2009.

O cotograma 1 mostra o comportamento do Rio Amazonas em uma determinada série de anos.

O Rio Negro em Manaus subiu 9 cm, se encontra em processo de enchente com seu nível em **2754 cm**, em relação ano anterior está **100 cm** acima.

Para o período, o **Rio Negro** está **54 cm** acima da cota de alerta (**2700 cm**). Em 05 de abril de 2012, ano de maior cheia, o rio estava com **2789 cm**. Este ano o Rio Negro está **35 cm** abaixo em relação mesmo período de 2012.

O cotograma 2 mostra o comportamento do Rio Negro em uma determinada série de anos.

Tabela 1: informações de cotas nas principais calhas dos rios.

— Variação Min. ~ Subindo ~ Descendo MT - Manutenção SL - Sem Leitura SR - Sem Referência

Rio	Localização	Cota (cm) Abril/2020			Cota Atual (cm) Abril/2021			Variação (cm)		NÍVEIS DE REFERÊNCIA CHEIA			Cotas Min Max	Status
		SEX 03	SAB 04	DOM 05	SAB 03	DOM 04	SEG 05	2021	2020/2021	ATENÇÃO	ALERTA	EMERGÊNCIA		
Rio Negro	Manaus	2647	2650	2650	2745	2750	2754	9	100	2600	2700	2900	1363 2997	~
	Curicuriari(SGC)	SL	SL	SL	1151	1167	1185	34	-	SR	SR	SR	504 1525	~
Rio Solimões	Tabatinga	1241	1243	1093	1165	1168	1170	5	77	SR	SR	SR	86 1382	~
	Tefé Estirão	1140	1145	1143	918	911	907	-11	-	SR	SR	SR	0,08 1602	~
	Manacapuru	1671	1764	1766	1831	1836	1840	9	72	1490	1590	1960	495 2078	~
Rio Amazonas	Itacoatiara	1285	1292	1292	1359	1364	1366	7	72	1300	1400	1440	91 2344	~
Rio Madeira	Humaitá	2370	2369	2368	2212	2213	2215	3	-156	2200	2250	2350	88 2563	~
Rio Purus	Lábrea	2062	2062	2062	2110	2107	2103	-7	41	SR	SR	SR	130 2179	~
Rio Juruá	Eirunepé-Montante	1280	1283	1286	SL	SL	SL	-	-	SR	SR	SR	143 1731	SL

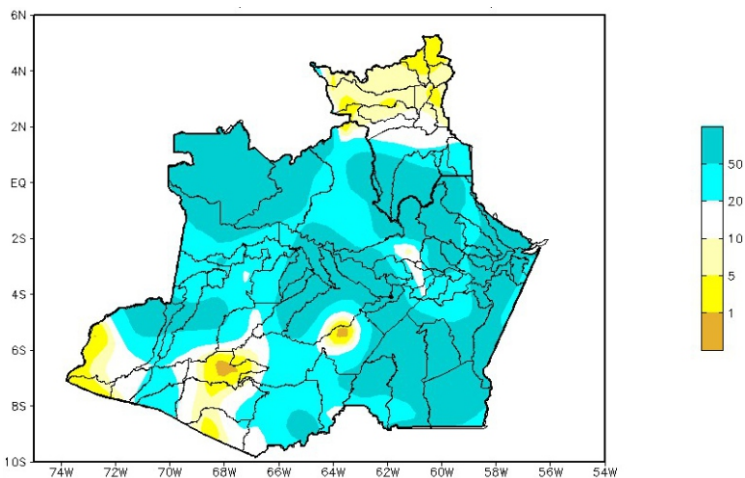


Figura 2: Mapa de Distribuição de Precipitação no Amazonas e Roraima no período de 19/04/2021 a 25/04/2021

Durante o mês de abril, a climatologia de precipitação da Região Amazônica apresenta a atuação da Zona de Convergência Intertropical (ZCIT) sobre o Amapá, centro e norte do Amazonas, norte dos estados do Pará e Maranhão, onde são encontrados os valores máximos de chuva (valores em torno de 300 mm/mês). Os valores mínimos de chuva, segundo a climatologia, são encontrados no norte de Roraima e no sul dos estados do Mato Grosso e Tocantins, onde se apresenta uma redução das chuvas.

Para o período de 19 a 25 de abril de 2021 no Amazonas, predominaram os registros acima de 20 mm (áreas em tons de azul). Contudo, volumes inferiores a 10 mm (áreas em tons de amarelo) foram observados nos municípios de Guajará, Boca do Acre e Itamarati, e em áreas setorizadas de Barcelos, Atalaia do Norte, Ipixuna, Pauini, Jutai, Carauari, Tapauá, Lábrea, Coaria e Novo Airão.

Em Roraima, os acumulados superiores a 20 mm ficaram restritos ao sul e ao extremo noroeste do município de Amajari. Os volumes inferiores a 10 mm foram observados ao norte do estado.

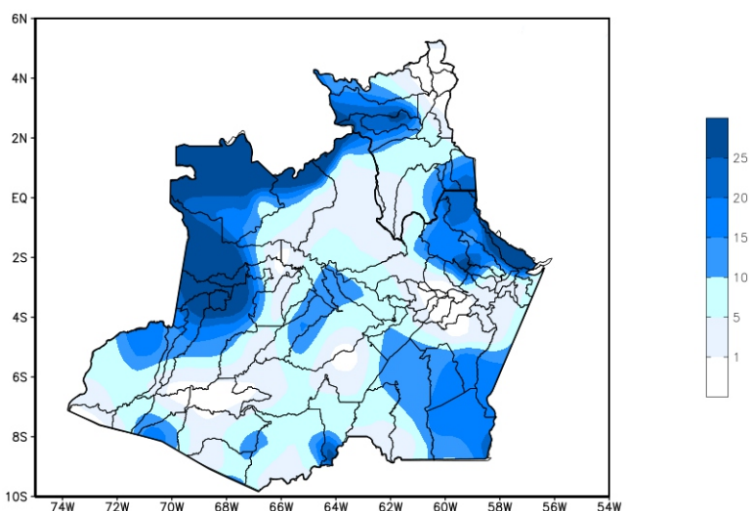


Figura 3: Mapa de distribuição da precipitação no estado do Amazonas e Roraima no dia 26/04/2021

A figura 3, mostra a distribuição de precipitação no dia 26 de abril. Houveram índices maiores de 10 a 25 mm nas regiões noroeste, nordeste, sudeste e oeste do estado, nas demais regiões houveram índices de 1 a 5 mm de precipitação.

Precipitation Forecasts

Precipitation (mm)
during the period:

Mon, 26 APR 2021 at 00Z -to- Tue, 04 MAY 2021 at 00Z

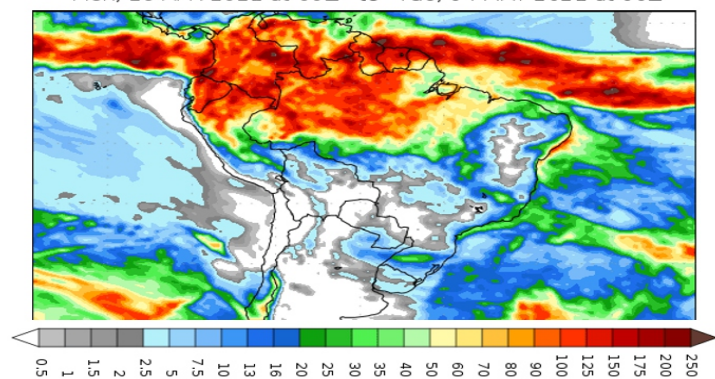


Figura 4: Prognóstico do COLA

Segundo o COLA (Center for Ocean-Land-Atmosphere Studies), o prognóstico de precipitação para o período de 26 de abril a 04 de maio de 2021 indica que volumes expressivos de precipitação poderão ocorrer em grande parte da Amazônia Legal. Tais acumulados podem estar associados principalmente a Zona de Convergência Intertropical (ZCIT), a qual favorece o aumento da convecção e por consequência a ocorrência de chuvas.