

Figura 1: Mapa de Distribuição das Plataformas de Coleta de Dados

Os dados de níveis dos rios entre os dias 05 a 06/04/21 apontam que:

Rio Madeira em Humaitá: desceu 1 cm, se encontra em processo de enchente com seu nível em **2214 cm**, com relação ao ano anterior está **45 cm** abaixo.

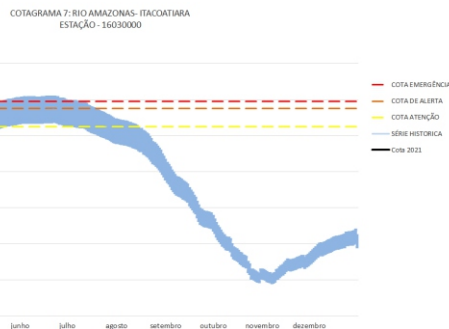
Rio Solimões em Manacapuru: subiu 7 cm, se encontra em processo de enchente com seu nível em **1847 cm**, com relação ao ano anterior está **187 cm** acima.

Rio Purus em Lábrea: desceu 4 cm, se encontra em processo de enchente com seu nível em **2099 cm**.

Rio Negro em Curicuriari: subiu 18 cm, se encontra em processo de enchente com seu nível em **12033cm**.

Rio Solimões em Tefé: desceu 2 cm, se encontra em processo de enchente com seu nível em **905 cm**.

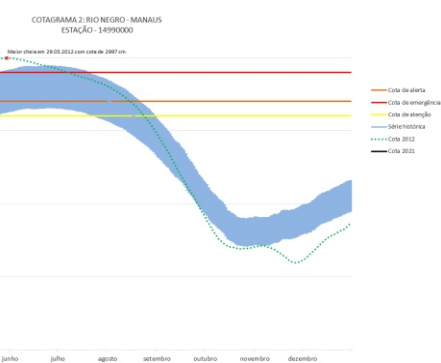
Rio Solimões em Tabatinga: subiu 6 cm, se encontra em processo de enchente com seu nível em **1176 cm**, com relação ao ano anterior está **200 cm** acima.



O Rio Amazonas em Itacoatiara subiu 6 cm, se encontra em processo de enchente com seu nível em **1372 cm**, em relação ano anterior está **169 cm** acima.

Para o período, o **Rio Amazonas** está **28 cm** abaixo da cota de alerta (**1400 cm**). Em 06 de abril de 2009, ano de maior cheia, o rio estava com **1482 cm**. Este ano o Rio Amazonas está **110 cm** abaixo em relação mesmo período de 2009.

O cotograma 1 mostra o comportamento do Rio Amazonas em uma determinada série de anos.



O Rio Negro em Manaus subiu 6 cm, se encontra em processo de enchente com seu nível em **2760 cm**, em relação ano anterior está **225 cm** acima.

Para o período, o **Rio Negro** está **60 cm** acima da cota de alerta (**2700 cm**). Em 06 de abril de 2012, ano de maior cheia, o rio estava com **2794 cm**. Este ano o Rio Negro está **34 cm** abaixo em relação mesmo período de 2012.

O cotograma 2 mostra o comportamento do Rio Negro em uma determinada série de anos.

Tabela 1: informações de cotas nas principais calhas dos rios.

— Variação Min. — Subindo — Descendo MT - Manutenção SL - Sem Leitura SR - Sem Referência

Rio	Localização	Cota (cm) Abril/2020		Cota Atual (cm) Abril/2021		Variação (cm)		NÍVEIS DE REFERÊNCIA CHEIA			Cotas Min Max	Status
		DOM 05	SEG 06	SEG 05	TER 06	2021	2020/2021	ATENÇÃO	ALERTA	EMERGÊNCIA		
Rio Negro	Manaus	2534	2535	2754	2760	6	225	2600	2700	2900	1363 2997	Subindo
	Curicuriari(SGC)	889	920	1185	1203	18	-	SR	SR	SR	504 1525	Subindo
Rio Solimões	Tabatinga	968	976	1170	1176	6	200	SR	SR	SR	86 1382	Subindo
	Tefé Estirão	822	822	907	905	-2	-	SR	SR	SR	0,08 1602	Subindo
Manacapuru	1658	1660	1840	1847	7	187	1490	1590	1960	495 2078	Subindo	
Rio Amazonas	Itacoatiara	1202	1203	1366	1372	6	169	1300	1400	1440	91 2344	Subindo
Rio Madeira	Humaitá	2254	2259	2215	2214	-1	-45	2200	2250	2350	88 2563	Subindo
Rio Purus	Lábrea	2047	2046	2103	2099	-4	53	SR	SR	SR	130 2179	Subindo
Rio Juruá	Eirunepé-Montante	1552	1553	SL	SL	-	-	SR	SR	SR	143 1731	SL

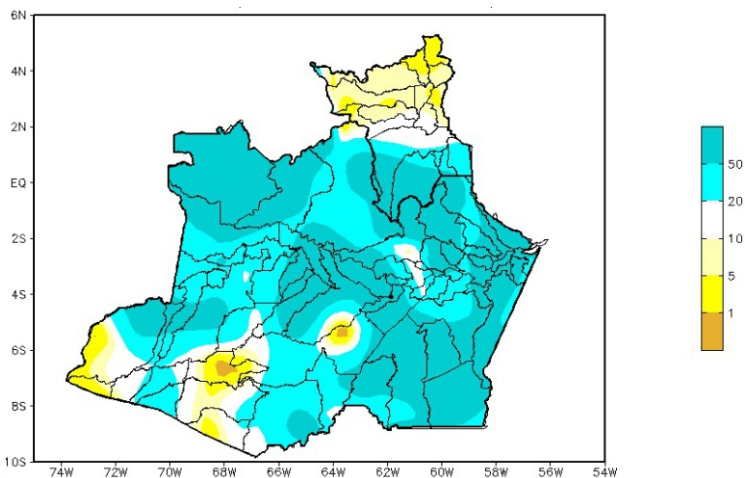


Figura 2: Mapa de Distribuição de Precipitação no Amazonas e Roraima no período de 19/04/2021 a 25/04/2021

Durante o mês de abril, a climatologia de precipitação da Região Amazônica apresenta a atuação da Zona de Convergência Intertropical (ZCIT) sobre o Amapá, centro e norte do Amazonas, norte dos estados do Pará e Maranhão, onde são encontrados os valores máximos de chuva (valores em torno de 300 mm/mês). Os valores mínimos de chuva, segundo a climatologia, são encontrados no norte de Roraima e no sul dos estados do Mato Grosso e Tocantins, onde se apresenta uma redução das chuvas.

Para o período de 19 a 25 de abril de 2021 no Amazonas, predominaram os registros acima de 20 mm (áreas em tons de azul). Contudo, volumes inferiores a 10 mm (áreas em tons de amarelo) foram observados nos municípios de Guajará, Boca do Acre e Itamarati, e em áreas setorizadas de Barcelos, Atalaia do Norte, Ipixuna, Pauini, Jutai, Carauari, Tapauá, Lábrea, Coaria e Novo Airão.

Em Roraima, os acumulados superiores a 20 mm ficaram restritos ao sul e ao extremo noroeste do município de Amajari. Os volumes inferiores a 10 mm foram observados ao norte do estado.

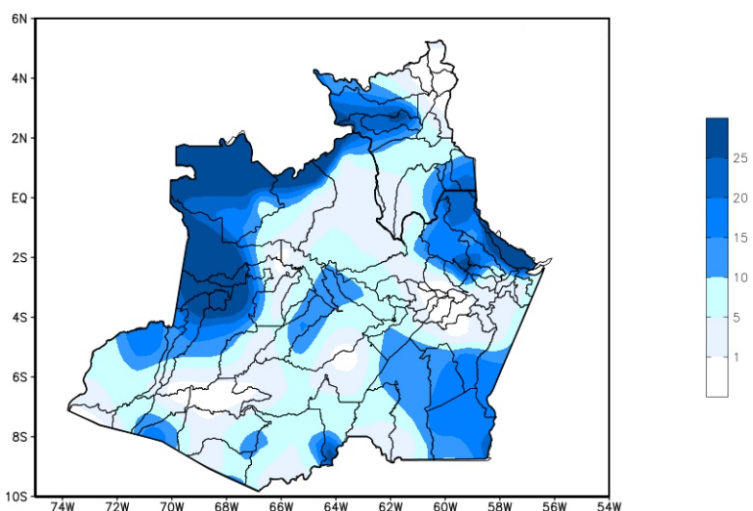


Figura 3: Mapa de distribuição da precipitação no estado do Amazonas e Roraima no dia 26/04/2021

A figura 3, mostra a distribuição de precipitação no dia 26 de abril. Houveram índices maiores de 10 a 25 mm nas regiões noroeste, nordeste, sudeste e oeste do estado, nas demais regiões houveram índices de 1 a 5 mm de precipitação.

Precipitation Forecasts

Precipitation (mm)
during the period:

Mon, 26 APR 2021 at 00Z -to- Tue, 04 MAY 2021 at 00Z

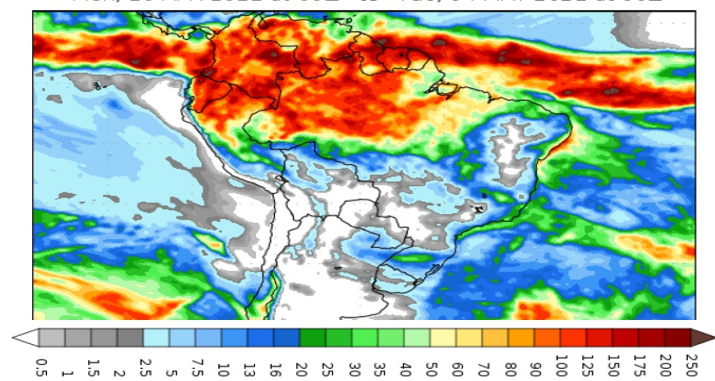


Figura 4: Prognóstico do COLA

Segundo o COLA (Center for Ocean-Land-Atmosphere Studies), o prognóstico de precipitação para o período de 26 de abril a 04 de maio de 2021 indica que volumes expressivos de precipitação poderão ocorrer em grande parte da Amazônia Legal. Tais acumulados podem estar associados principalmente a Zona de Convergência Intertropical (ZCIT), a qual favorece o aumento da convecção e por consequência a ocorrência de chuvas.