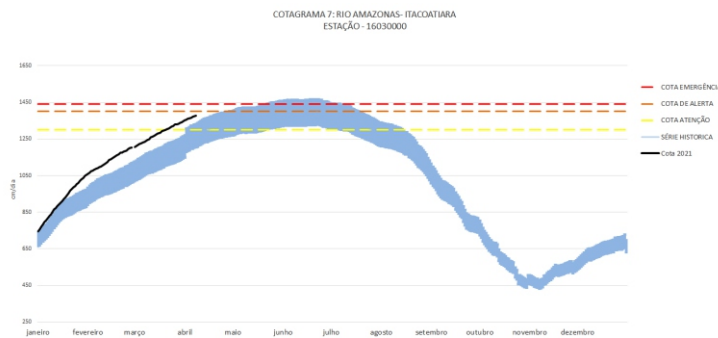


Figura 1: Mapa de Distribuição das Plataformas de Coleta de Dados



Os dados de níveis dos rios entre os dias 07 a 08/04/21 apontam que:

**Rio Madeira em Humaitá: subiu 2 cm**, se encontra em processo de enchente com seu nível em **2218 cm**, com relação ao ano anterior está **41 cm** abaixo.

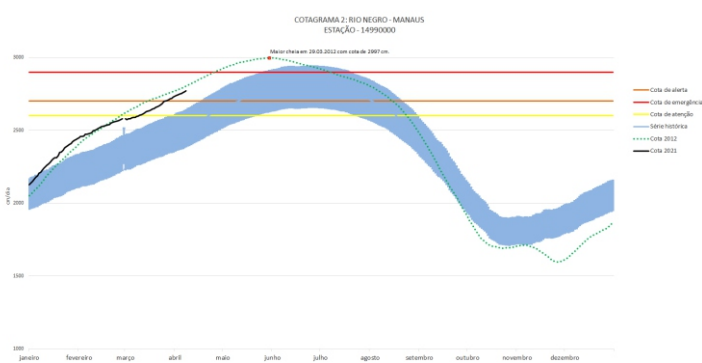
**Rio Solimões em Manacapuru: subiu 5 cm**, se encontra em processo de enchente com seu nível em **1856 cm**, com relação ao ano anterior está **191 cm** acima.

**Rio Purus em Lábrea: desceu 3 cm**, se encontra em processo de enchente com seu nível em **2092 cm**.

**Rio Negro em Curicuriari: subiu 16 cm**, se encontra em processo de enchente com seu nível em **1239 cm**.

**Rio Solimões em Tefé: desceu 4 cm**, se encontra em processo de enchente com seu nível em **898 cm**.

**Rio Solimões em Tabatinga: subiu 3 cm**, se encontra em processo de enchente com seu nível em **1183 cm**, com relação ao ano anterior está **193 cm** acima.



**O Rio Amazonas em Itacoatiara subiu 3 cm**, se encontra em processo de enchente com seu nível em **1378 cm**, em relação ano anterior está **171 cm** acima.

Para o período, o **Rio Amazonas** está **22 cm** abaixo da cota de alerta (**1400 cm**). Em 08 de abril de 2009, ano de maior cheia, o rio estava com **1489 cm**. Este ano o Rio Amazonas está **111 cm** abaixo em relação mesmo período de 2009.

O cotograma 1 mostra o comportamento do Rio Amazonas em uma determinada série de anos.

**O Rio Negro em Manaus subiu 8 cm**, se encontra em processo de enchente com seu nível em **2770 cm**, em relação ano anterior está **230 cm** acima.

Para o período, o **Rio Negro** está **70 cm** acima da cota de alerta (**2700 cm**). Em 08 de abril de 2012, ano de maior cheia, o rio estava com **2804 cm**. Este ano o Rio Negro está **34 cm** abaixo em relação mesmo período de 2012.

O cotograma 2 mostra o comportamento do Rio Negro em uma determinada série de anos.

Tabela 1: informações de cotas nas principais calhas dos rios.

— Variação Min.    — Subindo    — Descendo    **MT - Manutenção**    **SL - Sem Leitura**    **SR - Sem Referência**

Rio	Localização	Cota (cm) Abril/2020		Cota Atual (cm) Abril/2021		Variação (cm)		NÍVEIS DE REFERÊNCIA CHEIA			Cotas Min   Max	Status
		TER 07	QUA 08	QUA 07	QUI 08	2021	2020/2021	ATENÇÃO	ALERTA	EMERGÊNCIA		
Rio Negro	Manaus	2536	2540	2765	2770	5	230	2600	2700	2900	1363   2997	Subindo
	Curicuriari(SGC)	941	954	1223	1239	16	-	SR	SR	SR	504   1525	Subindo
Rio Solimões	Tabatinga	982	990	1180	1183	3	193	SR	SR	SR	86   1382	Subindo
	Tefé Estirão	823	829	902	898	-4	-	SR	SR	SR	0,08   1602	Subindo
Manacapuru	1662	1665	1851	1856	5	191	1490	1590	1960	495   2078	Subindo	
Rio Amazonas	Itacoatiara	1206	1207	1375	1378	3	171	1300	1400	1440	91   2344	Subindo
Rio Madeira	Humaitá	2206	2259	2216	2218	2	-41	2200	2250	2350	88   2563	Subindo
Rio Purus	Lábrea	2049	2057	2095	2092	-3	35	SR	SR	SR	130   2179	Subindo
Rio Juruá	Eirunepé-Montante	1555	1557	SL	SL	-	-	SR	SR	SR	143   1731	SL

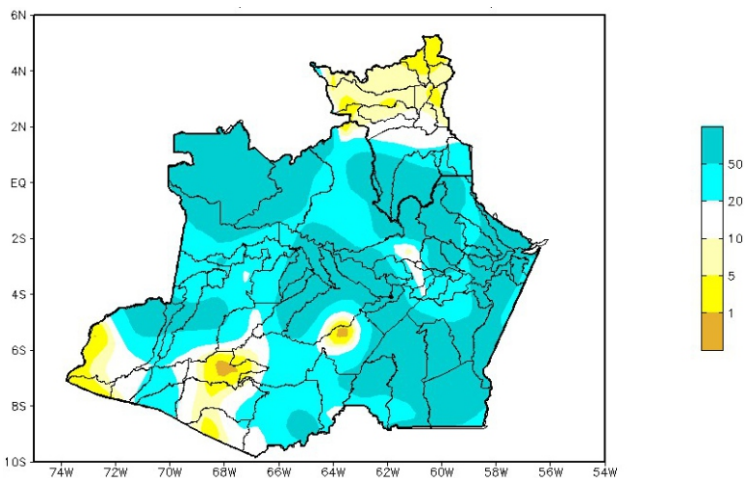


Figura 2: Mapa de Distribuição de Precipitação no Amazonas e Roraima no período de 19/04/2021 a 25/04/2021

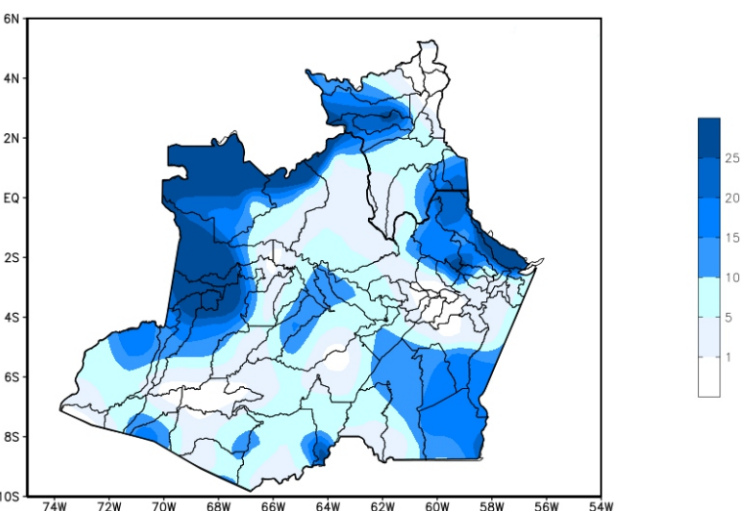


Figura 3: Mapa de distribuição da precipitação no estado do Amazonas e Roraima no dia 26/04/2021

## Precipitation Forecasts

Precipitation (mm)  
during the period:

Mon, 26 APR 2021 at 00Z -to- Tue, 04 MAY 2021 at 00Z

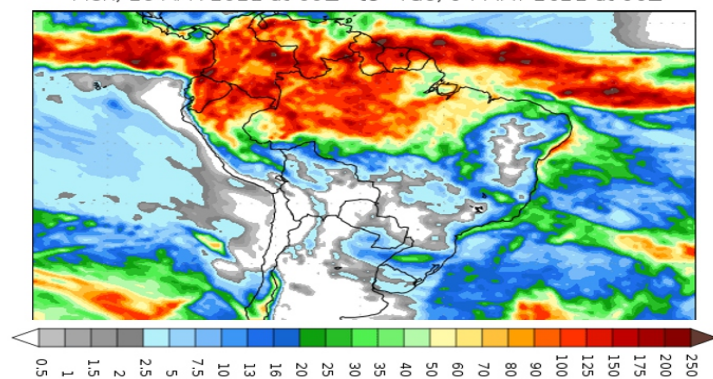


Figura 4: Prognóstico do COLA

Durante o mês de abril, a climatologia de precipitação da Região Amazônica apresenta a atuação da Zona de Convergência Intertropical (ZCIT) sobre o Amapá, centro e norte do Amazonas, norte dos estados do Pará e Maranhão, onde são encontrados os valores máximos de chuva (valores em torno de 300 mm/mês). Os valores mínimos de chuva, segundo a climatologia, são encontrados no norte de Roraima e no sul dos estados do Mato Grosso e Tocantins, onde se apresenta uma redução das chuvas.

Para o período de 19 a 25 de abril de 2021 no Amazonas, predominaram os registros acima de 20 mm (áreas em tons de azul). Contudo, volumes inferiores a 10 mm (áreas em tons de amarelo) foram observados nos municípios de Guajará, Boca do Acre e Itamarati, e em áreas setorizadas de Barcelos, Atalaia do Norte, Ipixuna, Pauini, Jutai, Carauari, Tapauá, Lábrea, Coaria e Novo Airão.

Em Roraima, os acumulados superiores a 20 mm ficaram restritos ao sul e ao extremo noroeste do município de Amajari. Os volumes inferiores a 10 mm foram observados ao norte do estado.

A figura 3, mostra a distribuição de precipitação no dia 26 de abril. Houveram índices maiores de 10 a 25 mm nas regiões noroeste, nordeste, sudeste e oeste do estado, nas demais regiões houveram índices de 1 a 5 mm de precipitação.

Segundo o COLA (Center for Ocean-Land-Atmosphere Studies), o prognóstico de precipitação para o período de 26 de abril a 04 de maio de 2021 indica que volumes expressivos de precipitação poderão ocorrer em grande parte da Amazônia Legal. Tais acumulados podem estar associados principalmente a Zona de Convergência Intertropical (ZCIT), a qual favorece o aumento da convecção e por consequência a ocorrência de chuvas.