

# BOLETIM HIDROMETEOROLÓGICO

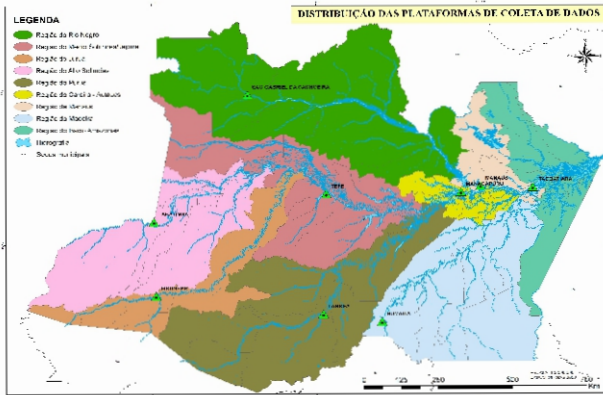
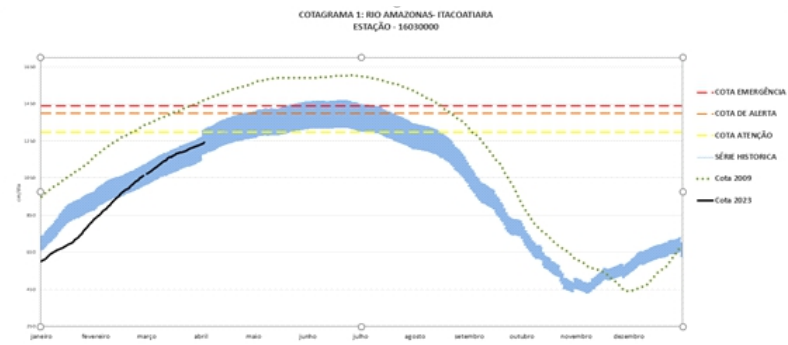


Figura 1: Mapa de Distribuição das Plataformas de Coleta de Dados

Os dados de níveis dos rios entre os dias **08 a 10/04/23** apontam que:

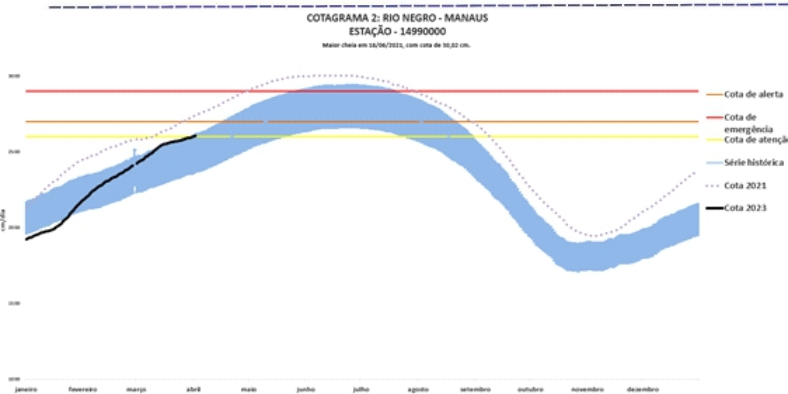
- Rio Madeira (Humaitá):** **desceu 2 cm**, atingindo a cota de **2300 cm**, em relação ao ano anterior está **62 cm** acima.
- Rio Solimões (Manacapuru):** **subiu 5 cm**, atingindo a cota de **1720 cm**, em relação ao ano anterior está **105 cm** abaixo.
- Rio Purus (Lábrea):** **subiu 2 cm**, atingindo a cota de **2088 cm**.
- Rio Negro (Curicuriari):** **subiu 3 cm**, atingindo a cota de **1014 cm**, em relação ao ano anterior está **196 cm** abaixo.
- Rio Solimões (Tefé):** não apresentou dados.
- Rio Solimões (Tabatinga):** **subiu 8 cm**, atingindo a cota de **1132 cm**, em relação ao ano anterior está **64 cm** abaixo.
- Rio Juruá (Eirunepé):** não apresentou dados.



**O Rio Amazonas em Itacoatiara:** **subiu 3 cm**, atingindo a cota de **1265 cm**, em relação ao ano anterior está **117 cm** abaixo.

Em **10 de abril (Cheia Histórica/2009)**, o rio estava com **1498 cm**. Este ano o Rio Amazonas está **233 cm** abaixo em relação ao mesmo período em **2009**

O **cotograma 1** mostra o comportamento do **Rio Amazonas** em uma determinada série de anos.



**O Rio Negro em Manaus:** **subiu 3 cm**, atingindo a cota de **2628 cm**, em relação ao ano da **(Cheia Histórica/2021)** está **154 cm** abaixo.

O **cotograma 2** mostra o comportamento do **Rio Negro** em uma determinada série de anos.

Tabela 01: Informações de cotas nas principais calhas dos rios.

Rio	Localização	Cota (cm) Abril/2022			Cota Atual (cm) Abril/2023			Variação (cm)		NÍVEIS DE REFERÊNCIA CHEIA			Cotas Min   Max
		SEX 08	SAB 09	DOM 10	SAB 08	DOM 09	SEG 10	2023	2022/2023	ATENÇÃO	ALERTA	EMERGÊNCIA	
Rio Negro	Manaus	2770	2776	2782	2622	2625	2628	3	-154	2600	2700	2900	1363   2997
	Curicuriari(SGC)	1241	1225	1210	1024	1011	1014	3	-196	1025	1053	1091	504   1525
Rio Solimões	Tabatinga	1190	1194	1196	1120	1124	1132	8	-64	1171	1218	1253	86   1382
	Tefé-Missões	1218	1223	1228	SL	SL	SL	-	-	SR	SR	SR	0,08   1602
	Manacapuru	1814	1819	1825	1708	1715	1720	5	-105	1490	1590	1960	495   2078
Rio Amazonas	Itacoatiara	1371	1377	1382	1258	1262	1265	3	-117	1300	1400	1440	91   2344
Rio Madeira	Humaitá	2257	2249	2238	2303	2302	2300	-2	62	2200	2250	2350	88   2563
Rio Purus	Lábrea	2069	2071	SL	SL	2086	2088	2	-	2000	2050	2100	130   2179
Rio Juruá	Eirunepé-Montante	SL	SL	SL	SL	SL	SL	-	-	1600	1650	1700	143   1731

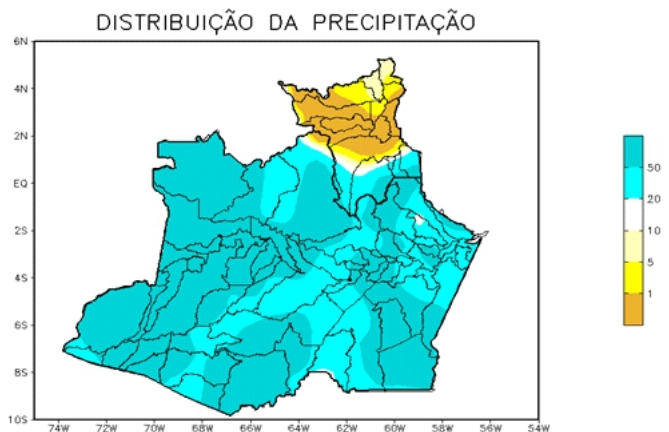


Figura 2: Mapa de Distribuição de Precipitação nos estados do Amazonas e Roraima no período de 27/03/2023 a 02/04/2023

A climatologia de precipitação da Região Amazônica apresenta a atuação da Zona de Convergência Intertropical (ZCIT) sobre o Amapá, centro e norte do Amazonas, norte dos estados do Pará e Maranhão, onde são encontrados os valores máximos de chuva (valores em torno de 300 mm/mês). Os valores mínimos de chuva, segundo a climatologia, são encontrados no norte de Roraima e no sul dos estados do Mato Grosso e Tocantins, onde se apresenta uma redução das chuvas em relação ao mês anterior.

Para o período de 27 de março a 02 de abril de 2023 no Amazonas, registros abaixo de 01 mm (áreas em tom de amarelo mais intenso) não foram observados. Acumulados acima de 50 mm (áreas em tom de azul mais intenso) prevaleceram em todas os setores do estado.

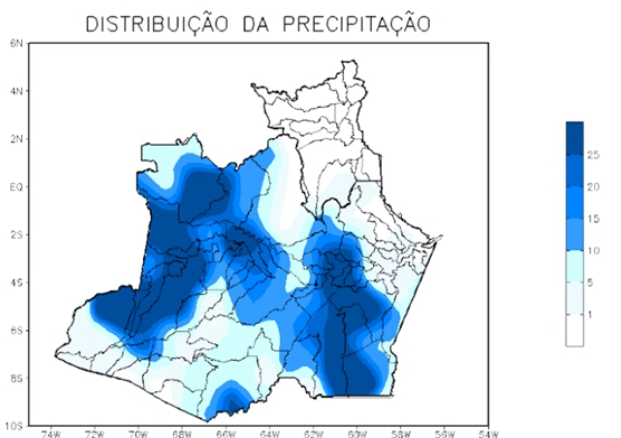


Figura 3: Mapa de distribuição da precipitação no estado do Amazonas e Roraima no dia 02/04/2023

A figura 3, mostra a distribuição da precipitação no dia 02 de abril. Houveram índices de 10 a 25 mm em porções distribuídas a faixa oeste, estendendo-se a faixa leste e extremo sul do Estado do Amazonas; Nas demais regiões predominaram índices de 1 a 15 mm de precipitação.

### Precipitation Forecasts

Precipitation (mm)  
during the period:

Mon, 03 APR 2023 at 00Z -to- Tue, 11 APR 2023 at 00Z

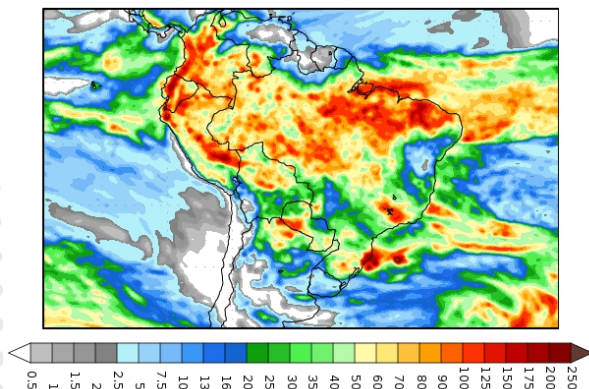


Figura 4: Prognóstico do COLA

Segundo o COLA (Center for Ocean-Land-Atmosphere Studies), o prognóstico de precipitação para o período de 03 a 11 de abril de 2023 indica que volumes expressivos de precipitação, acima de 90 mm, poderão ocorrer em grande parte da Amazônia Legal, com exceção de Roraima, extremo noroeste do Pará e centro-norte do Amapá. Tais volumes de precipitação estão associados principalmente a Zona de Convergência Intertropical (ZCIT), sistema que favorece e intensifica a convecção e a ocorrência de chuvas sobre a região.