

Figura 1: Mapa de Distribuição das Plataformas de Coleta de Dados

Os dados de níveis dos rios entre os dias 14 a 15/04/21 apontam que:

**Rio Madeira em Humaitá: desceu 3 cm**, se encontra em processo de enchente com seu nível em **2215 cm**, com relação ao ano anterior está **23 cm** abaixo.

**Rio Solimões em Manacapuru: subiu 5 cm**, se encontra em processo de enchente com seu nível em **1889 cm**, com relação ao ano anterior está **191 cm** acima.

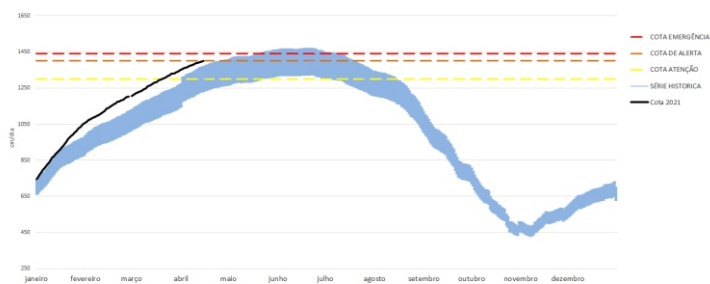
**Rio Purus em Lábrea: desceu 1 cm**, se encontra em processo de enchente com seu nível em **2080 cm**.

**Rio Negro em Curicuriari: desceu 6 cm**, se encontra em processo de enchente com seu nível em **1284 cm**.

**Rio Solimões em Tefé: desceu 1 cm**, se encontra em processo de enchente com seu nível em **882 cm**.

**Rio Solimões em Tabatinga: subiu 4 cm**, se encontra em processo de enchente com seu nível em **1214 cm**, com relação ao ano anterior está **151 cm** acima.

COTAGRAMA 1: RIO AMAZONAS - ITACOATIARA  
ESTAÇÃO - 16630000

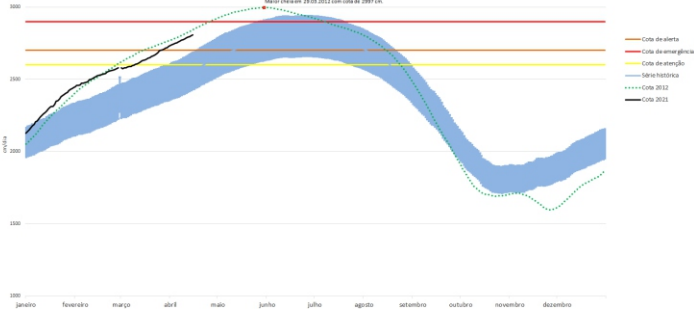


**O Rio Amazonas em Itacoatiara subiu 3 cm**, se encontra em processo de enchente com seu nível em **1401 cm**, em relação ano anterior está **167 cm** acima.

Para o período, o **Rio Amazonas** está **1 cm** acima da cota de alerta (**1400 cm**). Em 15 de abril de 2009, ano de maior cheia, o rio estava com **1516 cm**. Este ano o Rio Amazonas está **115 cm** abaixo em relação mesmo período de 2009.

O cotagrama 1 mostra o comportamento do Rio Amazonas em uma determinada série de anos.

COTAGRAMA 2: RIO NEGRO - MANAUS  
ESTAÇÃO - 14990000



**O Rio Negro em Manaus subiu 7 cm**, se encontra em processo de enchente com seu nível em **2808 cm**, em relação ano anterior está **228 cm** acima.

Para o período, o **Rio Negro** está **108 cm** acima da cota de alerta (**2700 cm**). Em 15 de abril de 2012, ano de maior cheia, o rio estava com **2844 cm**. Este ano o Rio Negro está **36 cm** abaixo em relação mesmo período de 2012.

O cotagrama 2 mostra o comportamento do Rio Negro em uma determinada série de anos.

Tabela 1: informações de cotas nas principais calhas dos rios.

— Variação Min.    — Subindo    — Descendo    **MT** - Manutenção    **SL** - Sem Leitura    **SR** - Sem Referência

Rio	Localização	Cota (cm) Abril/2020		Cota Atual (cm) Abril/2021		Variação (cm)		NÍVEIS DE REFERÊNCIA CHEIA			Cotas Min   Max	Status
		TER 14	QUA 15	QUA 14	QUI 15	2021	2020/2021	ATENÇÃO	ALERTA	EMERGÊNCIA		
Rio Negro	Manaus	2574	2580	2801	2808	7	228	2600	2700	2900	1363   2997	Subindo
	Curicuriari(SGC)	1080	1089	1290	1284	-6	-	SR	SR	SR	504   1525	Subindo
Rio Solimões	Tabatinga	1056	1063	1210	1214	4	151	SR	SR	SR	86   1382	Subindo
	Tefé Estirão	837	836	883	882	-1	-	SR	SR	SR	0,08   1602	Subindo
	Manacapuru	1693	1698	1884	1889	5	191	1490	1590	1960	495   2078	Subindo
Rio Amazonas	Itacoatiara	1231	1234	1398	1401	3	167	1300	1400	1440	91   2344	Subindo
Rio Madeira	Humaitá	2233	2238	2218	2215	-3	-23	2200	2250	2350	88   2563	Subindo
Rio Purus	Lábrea	2057	2057	2081	2080	-1	23	SR	SR	SR	130   2179	Subindo
Rio Juruá	Eirunepé-Montante	1568	1573	SL	SL	-	-	SR	SR	SR	143   1731	SL

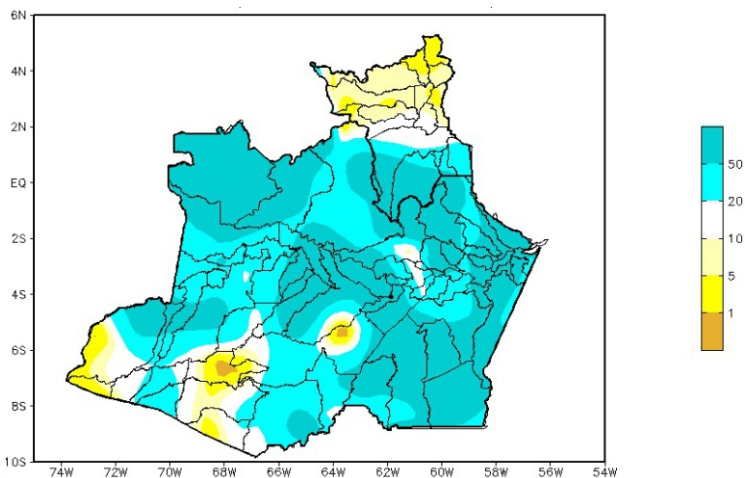


Figura 2: Mapa de Distribuição de Precipitação no Amazonas e Roraima no período de 19/04/2021 a 25/04/2021

Durante o mês de abril, a climatologia de precipitação da Região Amazônica apresenta a atuação da Zona de Convergência Intertropical (ZCIT) sobre o Amapá, centro e norte do Amazonas, norte dos estados do Pará e Maranhão, onde são encontrados os valores máximos de chuva (valores em torno de 300 mm/mês). Os valores mínimos de chuva, segundo a climatologia, são encontrados no norte de Roraima e no sul dos estados do Mato Grosso e Tocantins, onde se apresenta uma redução das chuvas.

Para o período de 19 a 25 de abril de 2021 no Amazonas, predominaram os registros acima de 20 mm (áreas em tons de azul). Contudo, volumes inferiores a 10 mm (áreas em tons de amarelo) foram observados nos municípios de Guajará, Boca do Acre e Itamarati, e em áreas setorizadas de Barcelos, Atalaia do Norte, Ipixuna, Pauini, Jutai, Carauari, Tapauá, Lábrea, Coaria e Novo Airão.

Em Roraima, os acumulados superiores a 20 mm ficaram restritos ao sul e ao extremo noroeste do município de Amajari. Os volumes inferiores a 10 mm foram observados ao norte do estado.

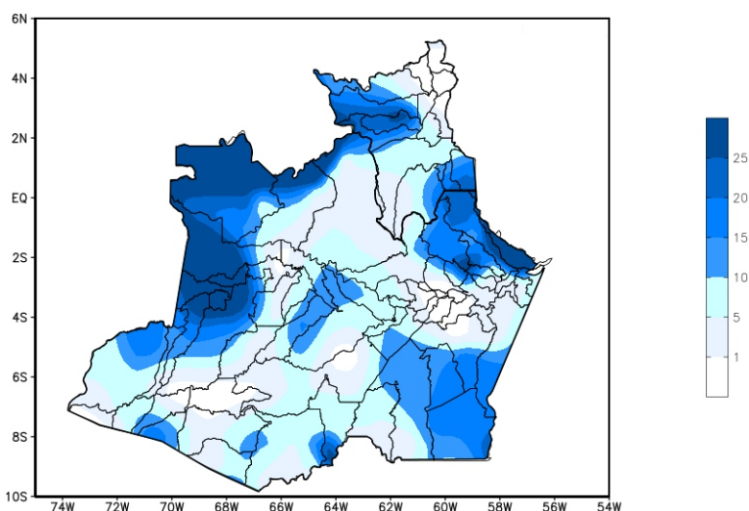


Figura 3: Mapa de distribuição da precipitação no estado do Amazonas e Roraima no dia 26/04/2021

A figura 3, mostra a distribuição de precipitação no dia 26 de abril. Houveram índices maiores de 10 a 25 mm nas regiões noroeste, nordeste, sudeste e oeste do estado, nas demais regiões houveram índices de 1 a 5 mm de precipitação.

## Precipitation Forecasts

Precipitation (mm)  
during the period:

Mon, 26 APR 2021 at 00Z -to- Tue, 04 MAY 2021 at 00Z

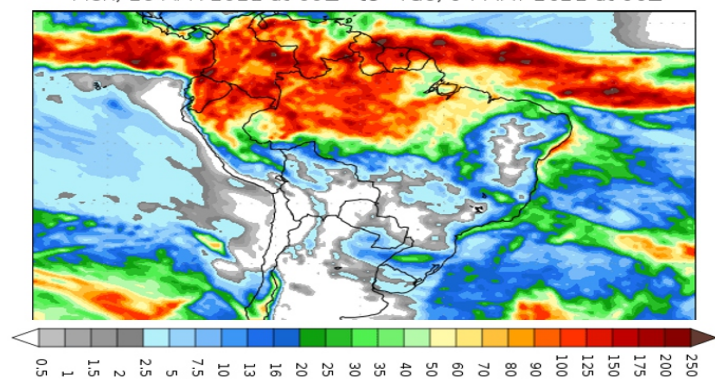


Figura 4: Prognóstico do COLA

Segundo o COLA (Center for Ocean-Land-Atmosphere Studies), o prognóstico de precipitação para o período de 26 de abril a 04 de maio de 2021 indica que volumes expressivos de precipitação poderão ocorrer em grande parte da Amazônia Legal. Tais acumulados podem estar associados principalmente a Zona de Convergência Intertropical (ZCIT), a qual favorece o aumento da convecção e por consequência a ocorrência de chuvas.