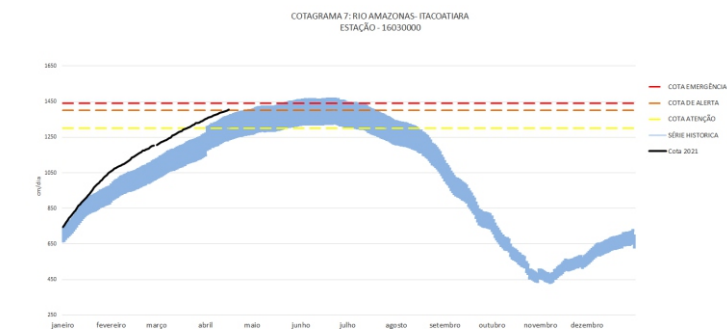


Figura 1: Mapa de Distribuição das Plataformas de Coleta de Dados



Os dados de níveis dos rios entre os dias 15 a 16/04/21 apontam que:  
**Rio Madeira em Humaitá: subiu 21 cm**, se encontra em processo de enchente com seu nível em **2236 cm**, com relação ao ano anterior está **16 cm** acima.

**Rio Solimões em Manacapuru: subiu 6 cm**, se encontra em processo de enchente com seu nível em **1895 cm**, com relação ao ano anterior está **194 cm** acima.

**Rio Purus em Lábrea: desceu 2 cm**, se encontra em processo de enchente com seu nível em **2078 cm**.

**Rio Negro em Curicuriari: desceu 9 cm**, se encontra em processo de enchente com seu nível em **1275 cm**.

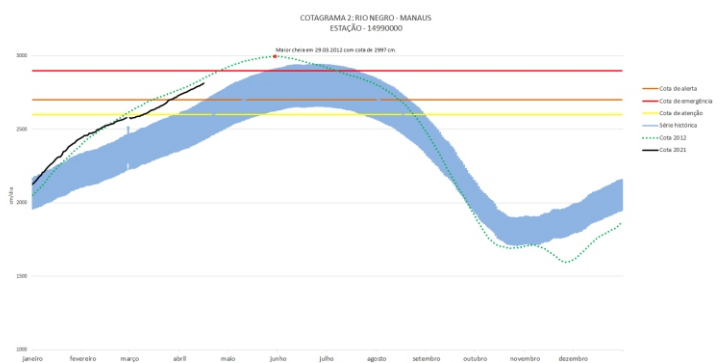
**Rio Solimões em Tefé: desceu 3 cm**, se encontra em processo de enchente com seu nível em **879 cm**.

**Rio Solimões em Tabatinga: subiu 5 cm**, se encontra em processo de enchente com seu nível em **1219 cm**, com relação ao ano anterior está **150 cm** acima.

**O Rio Amazonas em Itacoatiara subiu 4 cm**, se encontra em processo de enchente com seu nível em **1405 cm**, em relação ano anterior está **167 cm** acima.

Para o período, o **Rio Amazonas** está **5 cm** acima da cota de alerta (**1400 cm**). Em 16 de abril de 2009, ano de maior cheia, o rio estava com **1516 cm**. Este ano o Rio Amazonas está **111 cm** abaixo em relação mesmo período de 2009.

O cotograma 1 mostra o comportamento do Rio Amazonas em uma determinada série de anos.



**O Rio Negro em Manaus subiu 6 cm**, se encontra em processo de enchente com seu nível em **2814 cm**, em relação ano anterior está **226 cm** acima.

Para o período, o **Rio Negro** está **114 cm** acima da cota de alerta (**2700 cm**). Em 16 de abril de 2012, ano de maior cheia, o rio estava com **2849 cm**. Este ano o Rio Negro está **35 cm** abaixo em relação mesmo período de 2012.

O cotograma 2 mostra o comportamento do rio Negro em uma determinada série de anos.

Tabela 1: informações de cotas nas principais calhas dos rios.

— Variação Min.    ~ Subindo    ~ Descendo    MT - Manutenção    SL - Sem Leitura    SR - Sem Referência

Rio	Localização	Cota (cm) Abril/2020		Cota Atual (cm) Abril/2021		Variação (cm)		NÍVEIS DE REFERÊNCIA CHEIA			Cotas Min   Max	Status
		QUA 15	QUI 16	QUI 15	SEX 16	2021	2020/2021	ATENÇÃO	ALERTA	EMERGÊNCIA		
Rio Negro	Manaus	2580	2588	2808	2814	6	226	2600	2700	2900	1363 2997	~
	Curicuriari(SGC)	1089	1089	1284	1275	-9	-	SR	SR	SR	504 1525	~
Rio Solimões	Tabatinga	1063	1069	1214	1219	5	150	SR	SR	SR	86 1382	~
	Tefé Estirão	836	835	882	879	-3	-	SR	SR	SR	0,08 1602	~
	Manacapuru	1698	1701	1889	1895	6	194	1490	1590	1960	495 2078	~
Rio Amazonas	Itacoatiara	1234	1238	1401	1405	4	167	1300	1400	1440	91 2344	~
Rio Madeira	Humaitá	2238	2220	2215	2236	21	16	2200	2250	2350	88 2563	~
Rio Purus	Lábrea	2057	2057	2080	2078	-2	21	SR	SR	SR	130 2179	~
Rio Juruá	Eirunepé-Montante	1573	1580	SL	SL	-	-	SR	SR	SR	143 1731	SL

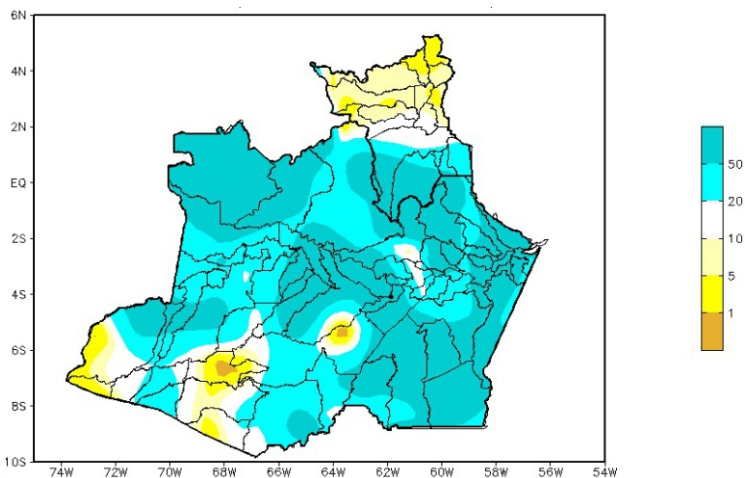


Figura 2: Mapa de Distribuição de Precipitação no Amazonas e Roraima no período de 19/04/2021 a 25/04/2021

Durante o mês de abril, a climatologia de precipitação da Região Amazônica apresenta a atuação da Zona de Convergência Intertropical (ZCIT) sobre o Amapá, centro e norte do Amazonas, norte dos estados do Pará e Maranhão, onde são encontrados os valores máximos de chuva (valores em torno de 300 mm/mês). Os valores mínimos de chuva, segundo a climatologia, são encontrados no norte de Roraima e no sul dos estados do Mato Grosso e Tocantins, onde se apresenta uma redução das chuvas.

Para o período de 19 a 25 de abril de 2021 no Amazonas, predominaram os registros acima de 20 mm (áreas em tons de azul). Contudo, volumes inferiores a 10 mm (áreas em tons de amarelo) foram observados nos municípios de Guajará, Boca do Acre e Itamarati, e em áreas setorizadas de Barcelos, Atalaia do Norte, Ipixuna, Pauini, Jutai, Carauari, Tapauá, Lábrea, Coaria e Novo Airão.

Em Roraima, os acumulados superiores a 20 mm ficaram restritos ao sul e ao extremo noroeste do município de Amajari. Os volumes inferiores a 10 mm foram observados ao norte do estado.

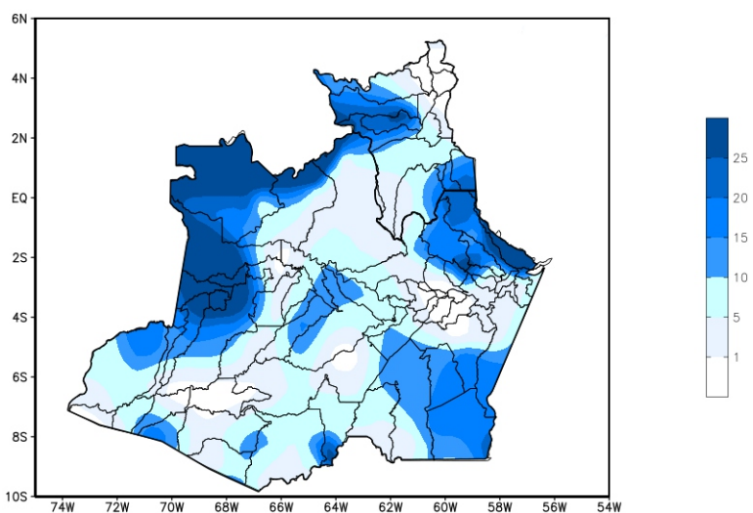


Figura 3: Mapa de distribuição da precipitação no estado do Amazonas e Roraima no dia 26/04/2021

A figura 3, mostra a distribuição de precipitação no dia 26 de abril. Houveram índices maiores de 10 a 25 mm nas regiões noroeste, nordeste, sudeste e oeste do estado, nas demais regiões houveram índices de 1 a 5 mm de precipitação.

## Precipitation Forecasts

Precipitation (mm)  
during the period:

Mon, 26 APR 2021 at 00Z -to- Tue, 04 MAY 2021 at 00Z

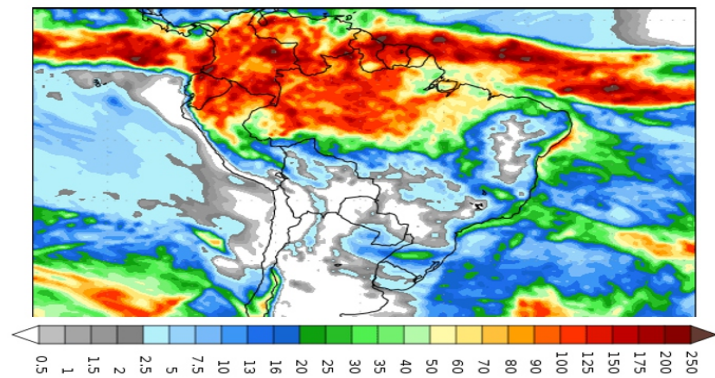


Figura 4: Prognóstico do COLA

Segundo o COLA (Center for Ocean-Land-Atmosphere Studies), o prognóstico de precipitação para o período de 26 de abril a 04 de maio de 2021 indica que volumes expressivos de precipitação poderão ocorrer em grande parte da Amazônia Legal. Tais acumulados podem estar associados principalmente a Zona de Convergência Intertropical (ZCIT), a qual favorece o aumento da convecção e por consequência a ocorrência de chuvas.