

Figura 1: Mapa de Distribuição das Plataformas de Coleta de Dados

Os dados de níveis dos rios entre os dias **16 a 18/04/22** apontam que:  
**Rio Madeira (Humaitá):** 5 cm, atingindo cota de **2166 cm**, em relação ao ano anterior está **143 cm** abaixo.

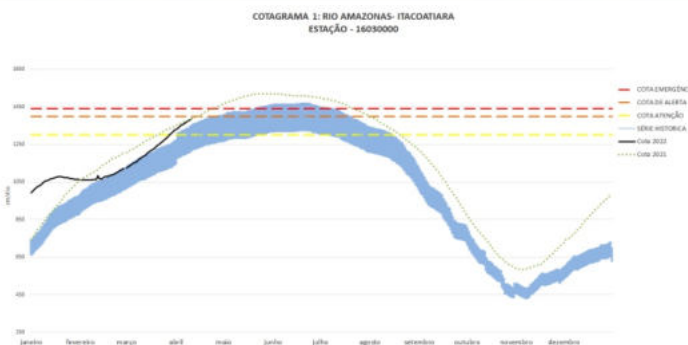
**Rio Solimões (Manacapuru):** **subiu 7 cm**, encontra-se acima do **Nível de Alerta** atingindo cota de **1873 cm**, em relação ao ano anterior está **47 cm** abaixo.

**Rio Purus (Lábrea):** 1 cm, atingindo cota de **2068 cm**.

**Rio Negro (Curicuriari):** encontra-se com sua cota em **1226 cm**, em relação ao ano anterior está **45 cm** abaixo.

**Rio Solimões (Tefé):** 2 cm, atingindo cota de **877 cm**, em relação ao ano anterior está **4 cm** abaixo.

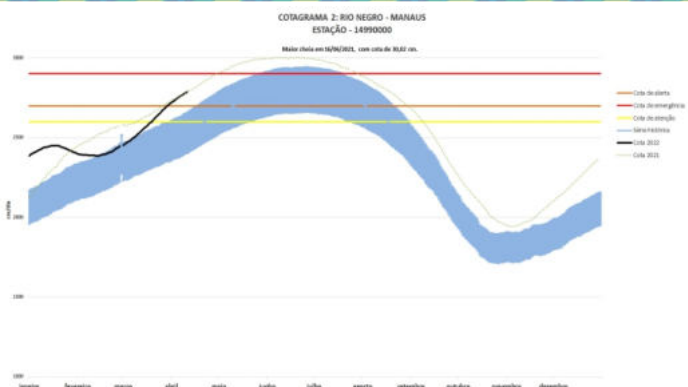
**Rio Solimões (Tabatinga):** **subiu 12 cm**, atingindo cota de **1243 cm**, em relação ao ano anterior está **18 cm** acima.



**O Rio Amazonas em Itacoatiara subiu 3 cm**, encontra-se acima do **Nível de Alerta** atingindo cota de **1416 cm**.

Em 18 de abril (**Cheia Histórica/2009**), o rio estava com **1527 cm**. Este ano o Rio Amazonas está **111 cm** abaixo em relação ao mesmo período em 2009.

O cotograma 1 mostra o comportamento do Rio Amazonas em uma determinada série de anos.



**O Rio Negro em Manaus subiu 7 cm**, atingindo cota de **2823 cm**, em relação ao ano anterior (**Cheia Histórica/2021**) está **5 cm** abaixo.

Para o período, o **Rio Negro** está **123 cm** acima do **Nível de Alerta (2700 cm)**.

O cotograma 2 mostra o comportamento do Rio Negro em uma determinada série de anos.

Tabela 1: informações de cotas nas principais calhas dos rios.

Rio	Localização	Cota (cm) Abril/2021			Cota Atual (cm) Abril/2022			Variação (cm)		NÍVEIS DE REFERÊNCIA CHEIA			Cotas Min   Max
		SEX 16	SAB 17	DOM 18	SAB 16	DOM 17	SEG 18	2022	2021/2022	ATENÇÃO	ALERTA	EMERGÊNCIA	
Rio Negro	Manaus	2814	2821	2828	2810	2816	2823	7	-5	2600	2700	2900	1363   2997
	Curicuriari(SGC)	1275	1270	1271	1224	1226	1226	0	-45	SR	SR	SR	504   1525
Rio Solimões	Tabatinga	1219	1223	1225	1227	1231	1243	12	18	SR	SR	SR	86   1382
	Tefé Estirão	879	880	881	883	879	877	-2	-4	SR	SR	SR	0,08   1602
	Manacapuru	1908	1912	1920	1859	1866	1873	7	-47	1490	1590	1960	495   2078
Rio Amazonas	Itacoatiara	1408	1413	1416	1408	1413	1416	3	0	1300	1400	1440	91   2344
Rio Madeira	Humaitá	2311	2308	2309	2175	2171	2166	-5	-143	2200	2250	2350	88   2563
Rio Purus	Lábrea	2078	2077	SL	2069	2069	2068	-1	-	SR	SR	SR	130   2179
Rio Juruá	Eirunepé-Montante	SL	SL	SL	SL	SL	SL	-	-	SR	SR	SR	143   1731

## DISTRIBUIÇÃO DA PRECIPITAÇÃO

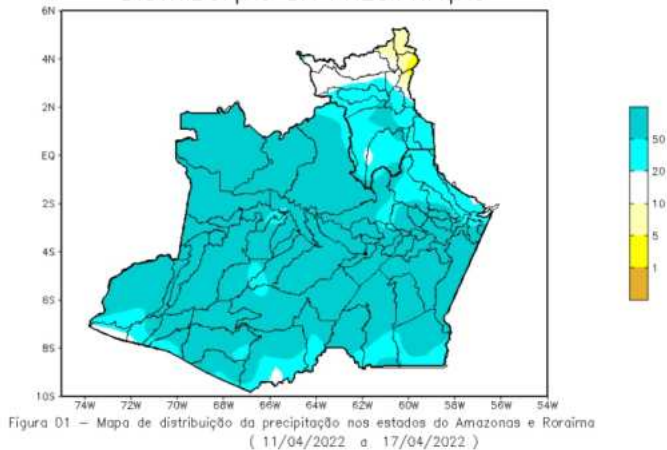


Figura D1 – Mapa de distribuição da precipitação nos estados do Amazonas e Roraima ( 11/04/2022 a 17/04/2022 )

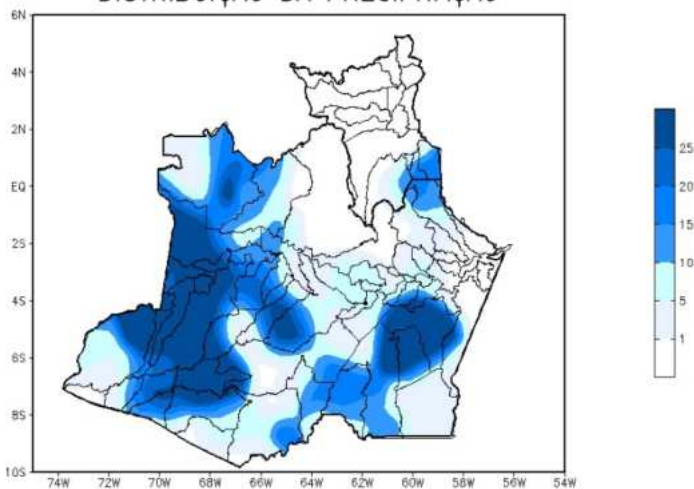
**Figura 2: Mapa de Distribuição de Precipitação nos estados do Amazonas e Roraima no período de 11/04/2022 a 17/04/2022**

Durante o mês de abril, a climatologia de precipitação da Região Amazônica apresenta a atuação da Zona de Convergência Intertropical (ZCIT) sobre o Amapá, centro e norte do Amazonas, norte dos estados do Pará e Maranhão, onde são encontrados os valores máximos de chuva (valores em torno de 300 mm/mês). Os valores mínimos de chuva, segundo a climatologia, são encontrados no norte de Roraima e no sul dos estados do Mato Grosso e Tocantins, onde se apresenta uma redução das chuvas em relação ao mês anterior.

Para o período de 11 a 17 de abril de 2022 no Amazonas, os acumulados de precipitação acima de 50 mm (áreas em tons de azul intenso) foram registrados sobre toda a extensão do estado.

Já em Roraima, foram observados acumulados de precipitação acima de 20 mm (áreas em tons de azul) no centro-sul do estado. A faixa norte do estado registrou chuvas entre 05 e 10 mm (áreas em tons de amarelo e branco), com os menores acumulados ocorrendo nos municípios de Uiramutã, Pacaraima e Normandia.

## DISTRIBUIÇÃO DA PRECIPITAÇÃO



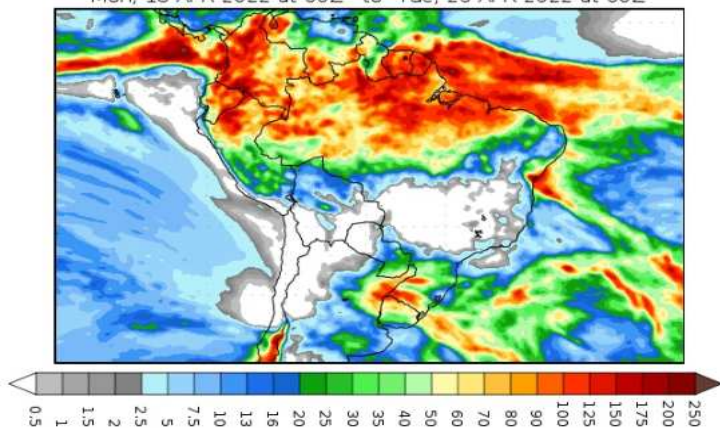
**Figura 3: Mapa de distribuição da precipitação no estado do Amazonas e Roraima no dia 18/04/2022**

A figura 3, mostra a distribuição de precipitação no dia 18 de abril. Houve índices maiores de 10 a 25 mm a oeste e sudoeste, estendendo-se para pequenas áreas a centro-sul da região Amazônica; nas demais regiões, predominaram índices de 1 a 5 mm de precipitação.

## Precipitation Forecasts

Precipitation (mm)  
during the period:

Mon, 18 APR 2022 at 00Z -to- Tue, 26 APR 2022 at 00Z



**Figura 4: Prognóstico do COLA**

Segundo o COLA (Center for Ocean-Land-Atmosphere Studies), o prognóstico de precipitação para o período de 18 a 26 de abril de 2022 indica que os maiores volumes de precipitação deverão se concentrar sobre toda a extensão da Amazônia Legal, em especial a faixa norte da Amazônia Oriental. Tais volumes de precipitação estão associados principalmente a Zona de Convergência Intertropical (ZCIT), que se encontra intensificada, e às passagens de sistemas frontais para latitudes mais baixas, sistemas que intensificam a convecção e a ocorrência de chuvas.