

# BOLETIM HIDROMETEOROLÓGICO

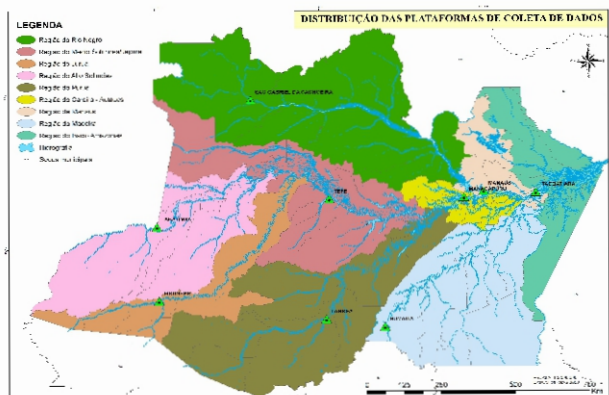
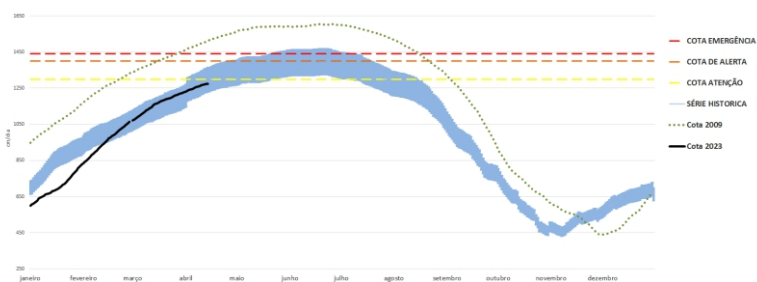


Figura 1: Mapa de Distribuição das Plataformas de Coleta de Dados

Os dados de níveis dos rios entre os dias **15 a 17/04/23** apontam que:

- Rio Madeira (Humaitá):** **desceu 1 cm**, atingindo a cota de **2302 cm**, em relação ao ano anterior está **131 cm** acima.
- Rio Solimões (Manacapuru):** **subiu 7 cm**, atingindo a cota de **1750 cm**, em relação ao ano anterior está **116 cm** abaixo.
- Rio Purus (Lábrea):** **desceu 1 cm**, atingindo a cota de **2090 cm**, em relação ao ano anterior está **21 cm** acima.
- Rio Negro (Curicuriari):** **subiu 24 cm**, atingindo a cota de **1004 cm**, em relação ao ano anterior está **222 cm** abaixo.
- Rio Solimões (Tefé):** não apresentou dados.
- Rio Solimões (Tabatinga):** **subiu 4 cm**, atingindo a cota de **1156 cm**, em relação ao ano anterior está **75 cm** abaixo.
- Rio Juruá (Eirunepé):** não apresentou dados.

COTAGRAMA 1: RIO AMAZONAS- ITACOATIARA  
ESTAÇÃO - 16030000

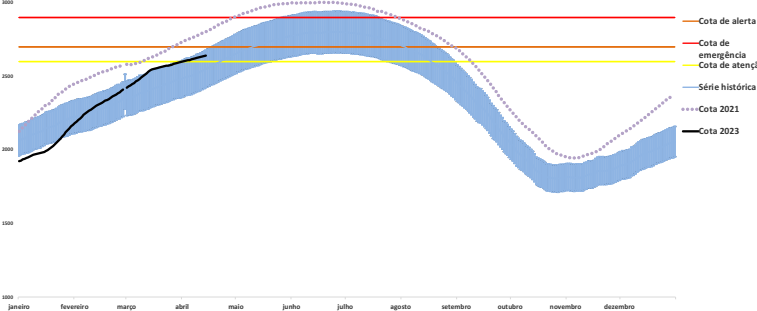


**O Rio Amazonas em Itacoatiara:** **subiu 3 cm**, atingindo a cota de **1285 cm**, em relação ao ano anterior está **128 cm** abaixo.

Em **17 de abril (Cheia Histórica/2009)**, o rio estava com **1524 cm**. Este ano o Rio Amazonas está **239 cm** abaixo em relação ao mesmo período em **2009**

O **cotograma 1** mostra o comportamento do **Rio Amazonas** em uma determinada série de anos.

COTAGRAMA 2: RIO NEGRO- MANAUS  
ESTAÇÃO - 14590000  
Maior cheia em 16/04/2021, com cota de 3032 cm.



**O Rio Negro em Manaus:** **subiu 5 cm**, atingindo a cota de **2655 cm**, em relação ao ano da **(Cheia Histórica/2021)** está **166 cm** abaixo.

O **cotograma 2** mostra o comportamento do **Rio Negro** em uma determinada série de anos.

Tabela 01: Informações de cotas nas principais calhas dos rios.

Rio	Localização	Cota (cm) Abril/2022			Cota Atual (cm) Abril/2023			Variação (cm)		NÍVEIS DE REFERÊNCIA CHEIA			Cotas Min   Max
		SEX 15	SAB 16	DOM 17	SAB 15	DOM 16	SEG 17	2023	2022/2023	ATENÇÃO	ALERTA	EMERGÊNCIA	
Rio Negro	Manaus	2805	2810	2816	2645	2650	2655	5	-161	2600	2700	2900	1363   2997
	Curicuriari(SGC)	1213	1224	1226	987	980	1004	24	-222	1025	1053	1091	504   1525
Rio Solimões	Tabatinga	1221	1227	1231	1148	1152	1156	4	-75	1171	1218	1253	86   1382
	Tefé-Missões	1259	1262	1266	SL	SL	SL	-	-	SR	SR	SR	0,08   1602
	Manacapuru	1853	1859	1866	1738	1743	1750	7	-116	1490	1590	1960	495   2078
Rio Amazonas	Itacoatiara	1404	1408	1413	1278	1282	1285	3	-128	1300	1400	1440	91   2344
Rio Madeira	Humaitá	2181	2175	2171	2305	2303	2302	-1	131	2200	2250	2350	88   2563
Rio Purus	Lábrea	2070	2069	2069	2091	2091	2090	-1	21	2000	2050	2100	130   2179
Rio Juruá	Eirunepé-Montante	SL	SL	SL	SL	SL	SL	-	-	1600	1650	1700	143   1731

## DISTRIBUIÇÃO DA PRECIPITAÇÃO

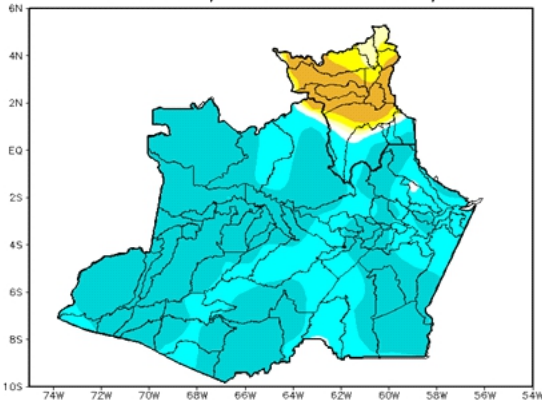


Figura 2: Mapa de Distribuição de Precipitação nos estados do Amazonas e Roraima no período de 27/03/2023 a 02/04/2023

A climatologia de precipitação da Região Amazônica apresenta a atuação da Zona de Convergência Intertropical (ZCIT) sobre o Amapá, centro e norte do Amazonas, norte dos estados do Pará e Maranhão, onde são encontrados os valores máximos de chuva (valores em torno de 300 mm/mês). Os valores mínimos de chuva, segundo a climatologia, são encontrados no norte de Roraima e no sul dos estados do Mato Grosso e Tocantins, onde se apresenta uma redução das chuvas em relação ao mês anterior.

Para o período de 27 de março a 02 de abril de 2023 no Amazonas, registros abaixo de 01 mm (áreas em tom de amarelo mais intenso) não foram observados. Acumulados acima de 50 mm (áreas em tom de azul mais intenso) prevaleceram em todas os setores do estado.

## DISTRIBUIÇÃO DA PRECIPITAÇÃO

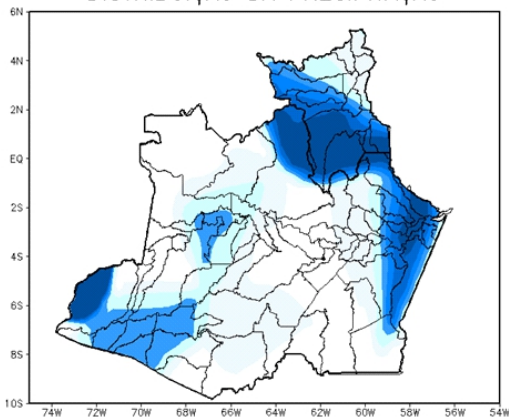


Figura 3: Mapa de distribuição da precipitação no estado do Amazonas e Roraima no dia 16/04/2023

A figura 3, mostra a distribuição da precipitação no dia 16 de abril. Houveram índices de 10 a 25 mm em porções distribuídas a faixa extremo norte, estendendo-se a faixa leste e sudoeste do Estado do Amazonas; Nas demais regiões predominaram índices de 1 a 15 mm de precipitação.

## Precipitation Forecasts

Precipitation (mm)  
during the period:

Mon, 03 APR 2023 at 00Z -to- Tue, 11 APR 2023 at 00Z

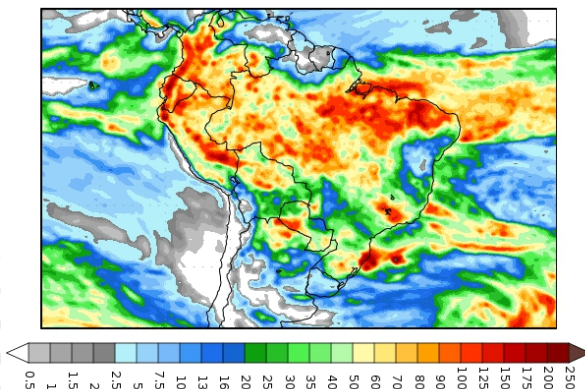


Figura 4: Prognóstico do COLA

Segundo o COLA (Center for Ocean-Land-Atmosphere Studies), o prognóstico de precipitação para o período de 03 a 11 de abril de 2023 indica que volumes expressivos de precipitação, acima de 90 mm, poderão ocorrer em grande parte da Amazônia Legal, com exceção de Roraima, extremo noroeste do Pará e centro-norte do Amapá. Tais volumes de precipitação estão associados principalmente a Zona de Convergência Intertropical (ZCIT), sistema que favorece e intensifica a convecção e a ocorrência de chuvas sobre a região.