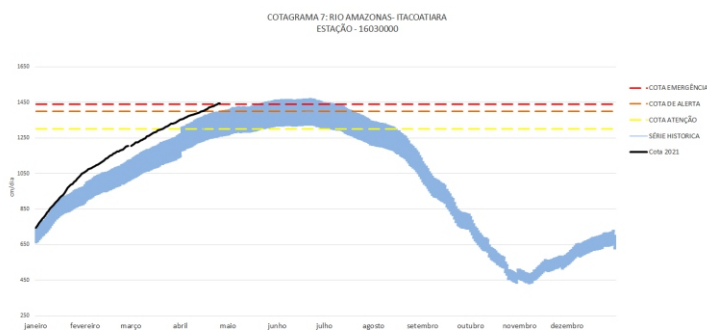


Figura 1: Mapa de Distribuição das Plataformas de Coleta de Dados



Os dados de níveis dos rios entre os dias 24 a 26/04/21 apontam que:
Rio Madeira em Humaitá: desceu 6 cm, se encontra em processo de enchente com seu nível em **2210 cm**, com relação ao ano anterior está **36 cm** acima.

Rio Solimões em Manacapuru: subiu 10 cm, se encontra em processo de enchente com seu nível em **1959 cm**, com relação ao ano anterior está **210 cm** acima.

Rio Purus em Lábrea: desceu 1 cm, se encontra em processo de enchente com seu nível em **2075 cm**.

Rio Negro em Curicuriari: desceu 11 cm, se encontra em processo de enchente com seu nível em **1269 cm**.

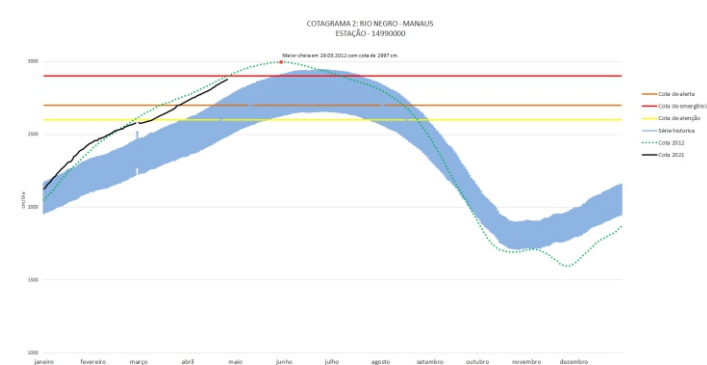
Rio Solimões em Tefé: subiu 1 cm, se encontra em processo de enchente com seu nível em **882 cm**.

Rio Solimões em Tabatinga: subiu 5 cm, se encontra em processo de enchente com seu nível em **1249 cm**, com relação ao ano anterior está **129 cm** acima.

O Rio Amazonas em Itacoatiara subiu 7 cm, se encontra em processo de enchente com seu nível em **1445 cm**, em relação ano anterior está **170 cm** acima.

Para o período, o **Rio Amazonas** está **45 cm** acima da cota de alerta (**1400 cm**). Em 26 de abril de 2009, ano de maior cheia, o rio estava com **1547 cm**. Este ano o Rio Amazonas está **102 cm** abaixo em relação mesmo período de 2009.

O cotograma 1 mostra o comportamento do rio Amazonas em uma determinada série de anos.



O Rio Negro em Manaus subiu 10 cm, se encontra em processo de enchente com seu nível em **2877 cm**, em relação ano anterior está **230 cm** acima.

Para o período, o **Rio Negro** está **177 cm** acima da cota de alerta (**2700 cm**). Em 26 de dezembro de 2012, ano de maior cheia, o rio estava com **2902 cm**. Este ano o Rio Negro está **25 cm** abaixo em relação mesmo período de 2012.

O cotograma 2 mostra o comportamento do rio Negro em uma determinada série de anos.

Tabela 1: informações de cotas nas principais calhas dos rios.

— Variação Min. ~ Subindo ~ Descendo MT - Manutenção SL - Sem Leitura SR - Sem Referência

Rio	Localização	Cota (cm) Abril/2020			Cota Atual (cm) Abril/2021			Variação (cm)		NÍVEIS DE REFERÊNCIA CHEIA			Cotas Min Max	Status
		SEX 24	SAB 25	DOM 26	SAB 24	DOM 25	SEG 26	2020	2020/2021	ATENÇÃO	ALERTA	EMERGÊNCIA		
Rio Negro	Manaus	2636	2642	2649	2867	2872	2877	10	230	2600	2700	2900	1363 2997	~
	Curicuriari(SGC)	1080	1090	1098	1280	1275	1269	-11	-	SR	SR	SR	504 1525	~
Rio Solimões	Tabatinga	1110	1112	1120	1244	1245	1249	5	129	SR	SR	SR	86 1382	~
	Tefé Estirão	828	825	822	881	880	882	1	-	SR	SR	SR	0,08 1602	~
	Manacapuru	1740	1745	1752	1949	1955	1959	10	210	1490	1590	1960	495 2078	~
Rio Amazonas	Itacoatiara	1269	1273	1278	1438	1443	1445	7	170	1300	1400	1440	91 2344	~
Rio Madeira	Humaitá	2180	2174	2169	2216	2210	2210	-6	36	2200	2250	2350	88 2563	~
Rio Purus	Lábrea	2053	2052	2051	2076	2076	2075	-1	24	SR	SR	SR	130 2179	~
Rio Juruá	Eirunepé-Montante	1575	1567	1561	SL	SL	SL	-	-	SR	SR	SR	143 1731	SL

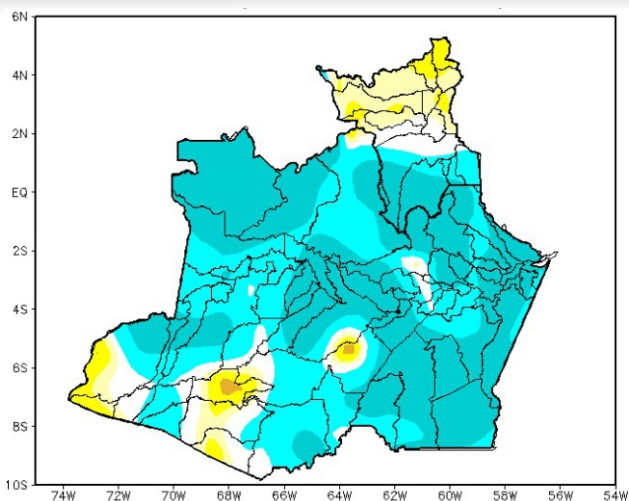


Figura 2: Mapa de Distribuição de Precipitação no Amazonas e Roraima no período de 19/04/2021 a 25/04/2021

Durante o mês de abril, a climatologia de precipitação da Região Amazônica apresenta a atuação da Zona de Convergência Intertropical (ZCIT) sobre o Amapá, centro e norte do Amazonas, norte dos estados do Pará e Maranhão, onde são encontrados os valores máximos de chuva (valores em torno de 300 mm/mês). Os valores mínimos de chuva, segundo a climatologia, são encontrados no norte de Roraima e no sul dos estados do Mato Grosso e Tocantins, onde se apresenta uma redução das chuvas.

Para o período de 19 a 25 de abril de 2021 no Amazonas, predominaram os registros acima de 20 mm (áreas em tons de azul). Contudo, volumes inferiores a 10 mm (áreas em tons de amarelo) foram observados nos municípios de Guajará, Boca do Acre e Itamarati, e em áreas setorizadas de Barcelos, Atalaia do Norte, Ipixuna, Pauini, Jutai, Carauari, Tapauá, Lábrea, Coarica e Novo Airão.

Em Roraima, os acumulados superiores a 20 mm ficaram restritos ao sul e ao extremo noroeste do município de Amajari. Os volumes inferiores a 10 mm foram observados ao norte do estado.

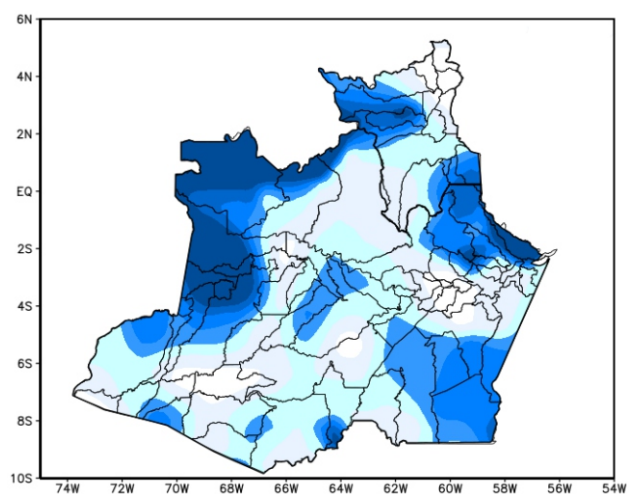


Figura 3: Mapa de distribuição da precipitação no estado do Amazonas e Roraima no dia 26/04/2021

A figura 3, mostra a distribuição de precipitação no dia 26 de abril. Houveram índices maiores de 10 a 25 mm nas regiões noroeste, nordeste, sudeste e oeste do estado, nas demais regiões houveram índices de 1 a 5 mm de precipitação.

Precipitation Forecasts

Precipitation (mm)
during the period:

Mon, 26 APR 2021 at 00Z -to- Tue, 04 MAY 2021 at 00Z

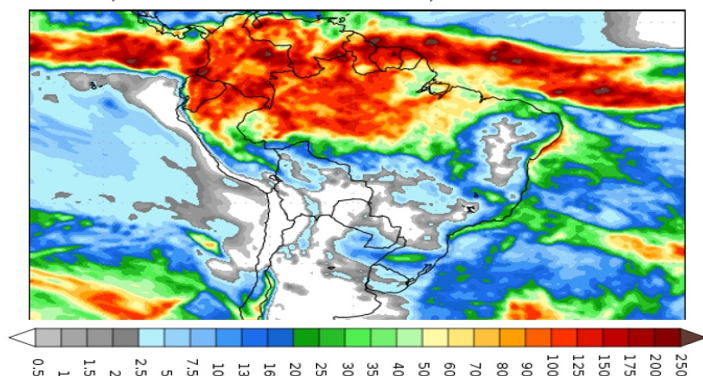


Figura 4: Prognóstico do COLA

Segundo o COLA (Center for Ocean-Land-Atmosphere Studies), o prognóstico de precipitação para o período de 26 de abril a 04 de maio de 2021 indica que volumes expressivos de precipitação poderão ocorrer em grande parte da Amazônia Legal. Tais acumulados podem estar associados principalmente a Zona de Convergência Intertropical (ZCIT), a qual favorece o aumento da convecção e por consequência a ocorrência de chuvas.