

Figura 1: Mapa de Distribuição das Plataformas de Coleta de Dados

Os dados de níveis dos rios entre os dias **20 a 21/04/22** apontam que:  
**Rio Madeira (Humaitá): subiu 2 cm**, atingindo cota de **2164 cm**, em relação ao ano anterior está **139 cm** abaixo.

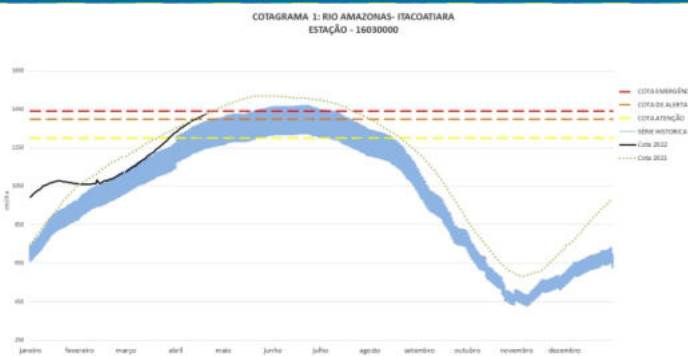
**Rio Solimões (Manacapuru): subiu 6 cm**, encontra-se acima do **Nível de Alerta** atingindo cota de **1886 cm**, em relação ao ano anterior está **48 cm** abaixo.

**Rio Purus (Lábrea):** encontra-se com o seu nível em **2070 cm**, em relação ao ano anterior está **7 cm** abaixo.

**Rio Negro (Curicuriari): subiu 1 cm**, atingindo cota de **1225 cm**, em relação ao ano anterior está **53 cm** abaixo.

**Rio Solimões (Tefé): subiu 3 cm**, atingindo cota de **881 cm**, em relação ao ano anterior está **1 cm** abaixo.

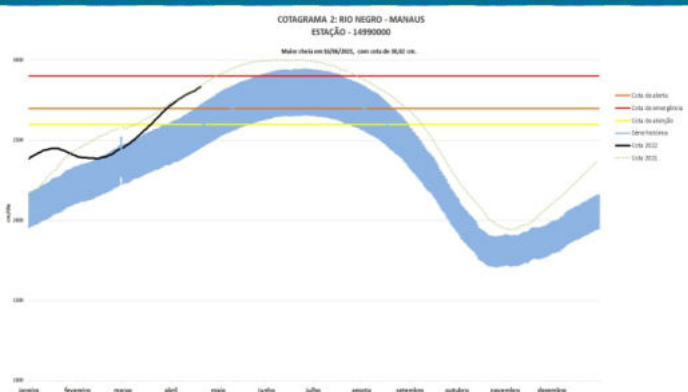
**Rio Solimões (Tabatinga): subiu 1 cm**, atingindo cota de **1251 cm**, em relação ao ano anterior está **13 cm** acima.



**O Rio Amazonas em Itacoatiara subiu 4 cm**, encontra-se acima do **Nível de Alerta** atingindo cota de **1429 cm**, em relação ao ano anterior está **1 cm** acima.

Em 21 de abril (**Cheia Histórica/2009**), o rio estava com **1535 cm**. Este ano o Rio Amazonas está **106 cm** abaixo em relação ao mesmo período em 2009.

O cotigrama 1 mostra o comportamento do Rio Amazonas em uma determinada série de anos.



**O Rio Negro em Manaus subiu 5 cm**, atingindo cota de **2840 cm**, em relação ao ano anterior (**Cheia Histórica/2021**) está **8 cm** abaixo.

Para o período, o **Rio Negro** está **140 cm** acima do **Nível de Alerta (2700 cm)**.

O cotigrama 2 mostra o comportamento do Rio Negro em uma determinada série de anos.

Tabela 1: informações de cotas nas principais calhas dos rios.

| Rio          | Localização       | Cota (cm) Abril/2021 |        | Cota Atual (cm) Abril/2022 |        | Variação (cm) |           | NÍVEIS DE REFERÊNCIA (cm) CHEIA |        |            | COTAS (cm) |      |
|--------------|-------------------|----------------------|--------|----------------------------|--------|---------------|-----------|---------------------------------|--------|------------|------------|------|
|              |                   | TER 20               | QUA 21 | QUA 20                     | QUI 21 | 2022          | 2021/2022 | ATENÇÃO                         | ALERTA | EMERGÊNCIA | Mín.       | Máx. |
| Rio Negro    | Manaus            | 2842                 | 2848   | 2835                       | 2840   | 5             | -8        | 2600                            | 2700   | 2900       | 1363       | 3002 |
|              | Curicuriari(SGC)  | 1276                 | 1278   | 1224                       | 1225   | 1             | -53       | SR                              | SR     | SR         | 504        | 1525 |
| Rio Solimões | Tabatinga         | 1234                 | 1238   | 1250                       | 1251   | 1             | 13        | SR                              | SR     | SR         | 86         | 1382 |
|              | Tefé Estirão      | 882                  | 882    | 878                        | 881    | 3             | -1        | SR                              | SR     | SR         | 0,08       | 1602 |
|              | Manacapuru        | 1931                 | 1934   | 1880                       | 1886   | 6             | -48       | 1490                            | 1590   | 1960       | 495        | 2078 |
| Rio Amazonas | Itacoatiara       | 1423                 | 1428   | 1425                       | 1429   | 4             | 1         | 1300                            | 1400   | 1440       | 91         | 2344 |
| Rio Madeira  | Humaitá           | 2306                 | 2303   | 2162                       | 2164   | 2             | -139      | 2200                            | 2250   | 2350       | 88         | 2563 |
| Rio Purus    | Lábrea            | 2078                 | 2077   | SL                         | 2070   | -             | -7        | SR                              | SR     | SR         | 130        | 2179 |
| Rio Juruá    | Eirunepé-Montante | SL                   | SL     | SL                         | SL     | -             | -         | SR                              | SR     | SR         | 143        | 1731 |

## DISTRIBUIÇÃO DA PRECIPITAÇÃO

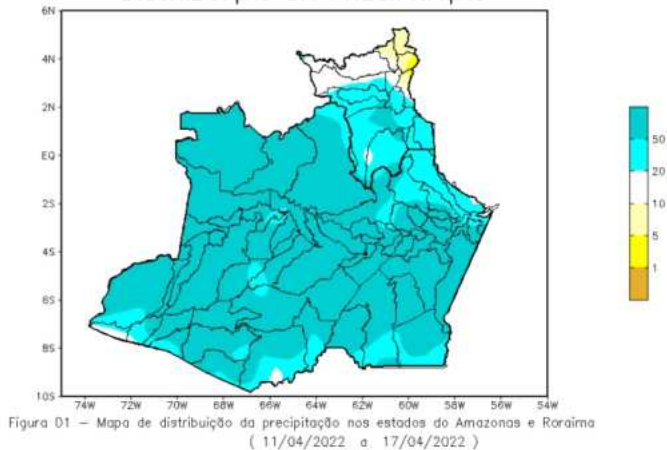


Figura D1 – Mapa de distribuição da precipitação nos estados do Amazonas e Roraima ( 11/04/2022 a 17/04/2022 )

Figura 2: Mapa de Distribuição de Precipitação nos estados do Amazonas e Roraima no período de 11/04/2022 a 17/04/2022

Durante o mês de abril, a climatologia de precipitação da Região Amazônica apresenta a atuação da Zona de Convergência Intertropical (ZCIT) sobre o Amapá, centro e norte do Amazonas, norte dos estados do Pará e Maranhão, onde são encontrados os valores máximos de chuva (valores em torno de 300 mm/mês). Os valores mínimos de chuva, segundo a climatologia, são encontrados no norte de Roraima e no sul dos estados do Mato Grosso e Tocantins, onde se apresenta uma redução das chuvas em relação ao mês anterior.

Para o período de 11 a 17 de abril de 2022 no Amazonas, os acumulados de precipitação acima de 50 mm (áreas em tons de azul intenso) foram registrados sobre toda a extensão do estado.

Já em Roraima, foram observados acumulados de precipitação acima de 20 mm (áreas em tons de azul) no centro-sul do estado. A faixa norte do estado registrou chuvas entre 05 e 10 mm (áreas em tons de amarelo e branco), com os menores acumulados ocorrendo nos municípios de Uiramutã, Pacaraima e Normandia.

## DISTRIBUIÇÃO DA PRECIPITAÇÃO

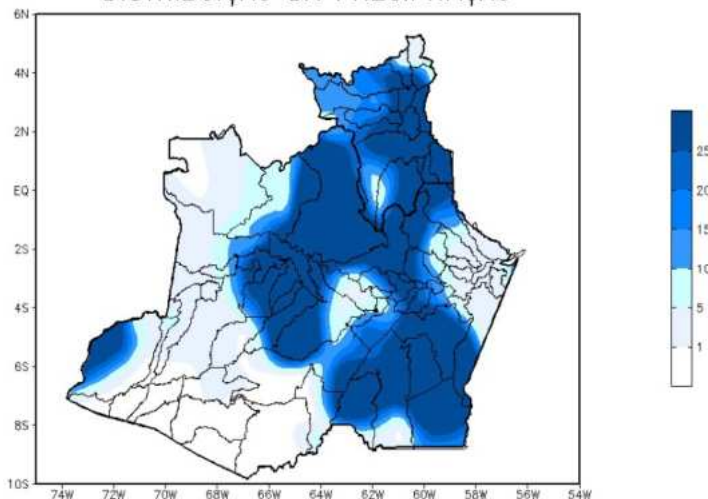


Figura 3: Mapa de distribuição da precipitação no estado do Amazonas e Roraima no dia 21/04/2022

A figura 3, mostra a distribuição de precipitação no dia 21 de abril. Houve índices maiores de 10 a 25 mm por uma faixa que cobre desde o extremo norte estendendo-se ao sul da região Amazônica; nas demais regiões, predominaram índices de 1 a 5 mm de precipitação.

## Precipitation Forecasts

Precipitation (mm)  
during the period:

Mon, 18 APR 2022 at 00Z -to- Tue, 26 APR 2022 at 00Z

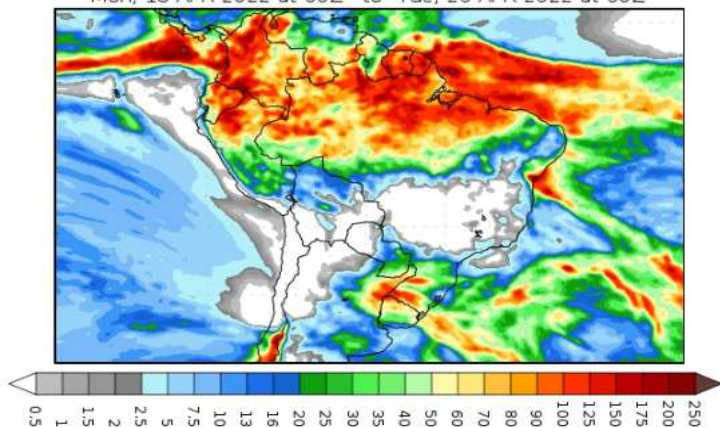


Figura 4: Prognóstico do COLA

Segundo o COLA (Center for Ocean-Land-Atmosphere Studies), o prognóstico de precipitação para o período de 18 a 26 de abril de 2022 indica que os maiores volumes de precipitação deverão se concentrar sobre toda a extensão da Amazônia Legal, em especial a faixa norte da Amazônia Oriental. Tais volumes de precipitação estão associados principalmente a Zona de Convergência Intertropical (ZCIT), que se encontra intensificada, e às passagens de sistemas frontais para latitudes mais baixas, sistemas que intensificam a convecção e a ocorrência de chuvas.