

Figura 1: Mapa de Distribuição das Plataformas de Coleta de Dados

Os dados de níveis dos rios entre os dias 27 a 28/04/21 apontam que:

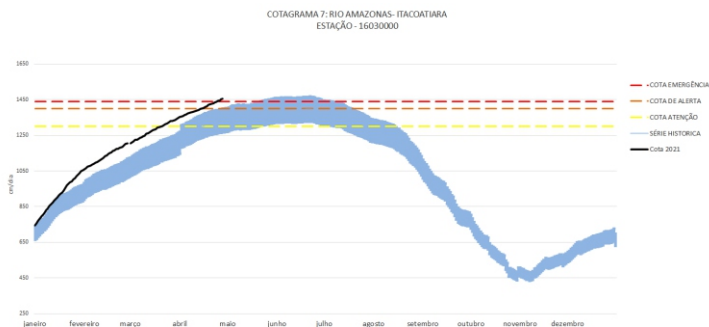
**Rio Madeira em Humaitá: desceu 3 cm**, se encontra em processo de enchente com seu nível em **2207 cm**, com relação ao ano anterior está **89 cm** acima.

**Rio Solimões em Manacapuru: subiu 7 cm**, se encontra em processo de enchente com seu nível em **1976 cm**, com relação ao ano anterior está **214 cm** acima.

**Rio Negro em Curicuriari: desceu 11 cm**, se encontra em processo de enchente com seu nível em **1252 cm**.

**Rio Solimões em Tefé: não variou**, se encontra em processo de enchente com seu nível em **882 cm**.

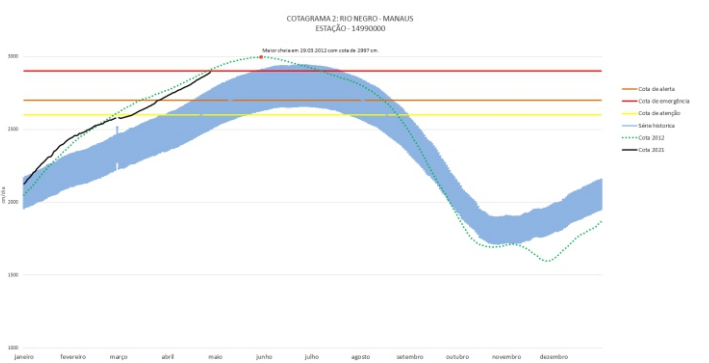
**Rio Solimões em Tabatinga: subiu 5 cm**, se encontra em processo de enchente com seu nível em **1256 cm**, com relação ao ano anterior está **135 cm** abaixo.



**O Rio Amazonas em Itacoatiara subiu 3 cm**, se encontra em processo de enchente com seu nível em **1455 cm**, em relação ano anterior está **168 cm** acima.

Para o período, o **Rio Amazonas** está **15 cm** acima da cota de emergência (**1440 cm**). Em 28 de abril de 2009, ano de maior cheia, o rio estava com **1552 cm**. Este ano o Rio Amazonas está **97 cm** abaixo em relação mesmo período de 2009.

O cotograma 1 mostra o comportamento do rio Amazonas em uma determinada série de anos.



**O Rio Negro em Manaus subiu 6 cm**, se encontra em processo de enchente com seu nível em **2892 cm**, em relação ano anterior está **229 cm** acima.

Para o período, o **Rio Negro** está **192 cm** acima da cota de alerta (**2700 cm**). Em 28 de abril de 2012, ano de maior cheia, o rio estava com **2912 cm**. Este ano o Rio Negro está **20 cm** abaixo em relação mesmo período de 2012.

O cotograma 2 mostra o comportamento do rio Negro em uma determinada série de anos.

Tabela 1: informações de cotas nas principais calhas dos rios.

— Variação Min.    ~ Subindo    ~ Descendo    MT - Manutenção    SL - Sem Leitura    SR - Sem Referência

Rio	Localização	Cota (cm) Abril/2020		Cota Atual (cm) Abril/2021		Variação (cm)		NÍVEIS DE REFERÊNCIA CHEIA			Cotas Min   Max	Status
		SEG 27	TER 28	TER 27	QUA 28	2020	2020/2021	ATENÇÃO	ALERTA	EMERGÊNCIA		
Rio Negro	Manaus	2656	2663	2886	2892	6	229	2600	2700	2900	1363   2997	~
	Curicuriari(SGC)	1095	1089	1263	1252	-11	-	SR	SR	SR	504   1525	~
Rio Solimões	Tabatinga	1121	1121	1251	1256	5	135	SR	SR	SR	86   1382	~
	Tefé Estirão	818	814	882	882	0	-	SR	SR	SR	0,08   1602	~
	Manacapuru	1757	1762	1969	1976	7	214	1490	1590	1960	495   2078	~
Rio Amazonas	Itacoatiara	1281	1287	1452	1455	3	168	1300	1400	1440	91   2344	~
Rio Madeira	Humaitá	2140	2118	2210	2207	-3	89	2200	2250	2350	88   2563	~
Rio Purus	Lábrea	2050	2049	2075	SL	-	-	SR	SR	SR	130   2179	SL
Rio Juruá	Eirunepé-Montante	1556	1550	SL	SL	-	-	SR	SR	SR	143   1731	SL

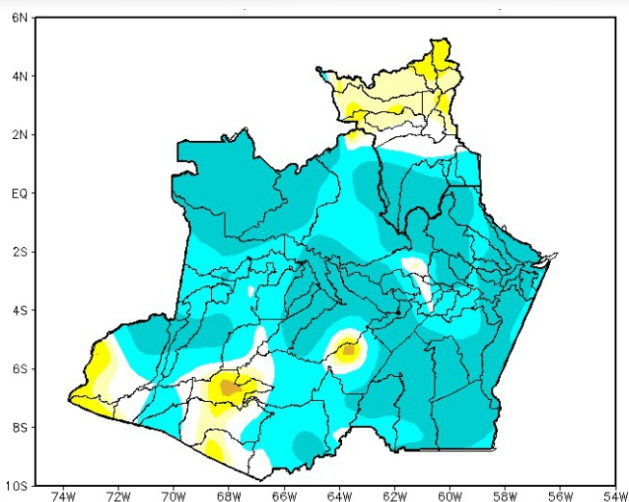


Figura 2: Mapa de Distribuição de Precipitação no Amazonas e Roraima no período de 19/04/2021 a 25/04/2021

Durante o mês de abril, a climatologia de precipitação da Região Amazônica apresenta a atuação da Zona de Convergência Intertropical (ZCIT) sobre o Amapá, centro e norte do Amazonas, norte dos estados do Pará e Maranhão, onde são encontrados os valores máximos de chuva (valores em torno de 300 mm/mês). Os valores mínimos de chuva, segundo a climatologia, são encontrados no norte de Roraima e no sul dos estados do Mato Grosso e Tocantins, onde se apresenta uma redução das chuvas.

Para o período de 19 a 25 de abril de 2021 no Amazonas, predominaram os registros acima de 20 mm (áreas em tons de azul). Contudo, volumes inferiores a 10 mm (áreas em tons de amarelo) foram observados nos municípios de Guajará, Boca do Acre e Itamarati, e em áreas setORIZADAS de Barcelos, Atalaia do Norte, Ipixuna, Pauini, Jutai, Carauari, Tapauá, Lábrea, Coarira e Novo Airão.

Em Roraima, os acumulados superiores a 20 mm ficaram restritos ao sul e ao extremo noroeste do município de Amajari. Os volumes inferiores a 10 mm foram observados ao norte do estado.

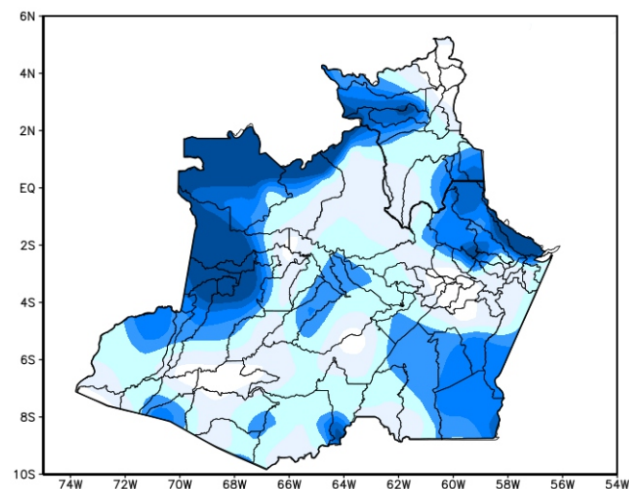


Figura 3: Mapa de distribuição da precipitação no estado do Amazonas e Roraima no dia 26/04/2021

A figura 3, mostra a distribuição de precipitação no dia 26 de abril. Houveram índices maiores de 10 a 25 mm nas regiões noroeste, nordeste, sudeste e oeste do estado, nas demais regiões houveram índices de 1 a 5 mm de precipitação.

## Precipitation Forecasts

Precipitation (mm)  
during the period:

Mon, 26 APR 2021 at 00Z -to- Tue, 04 MAY 2021 at 00Z

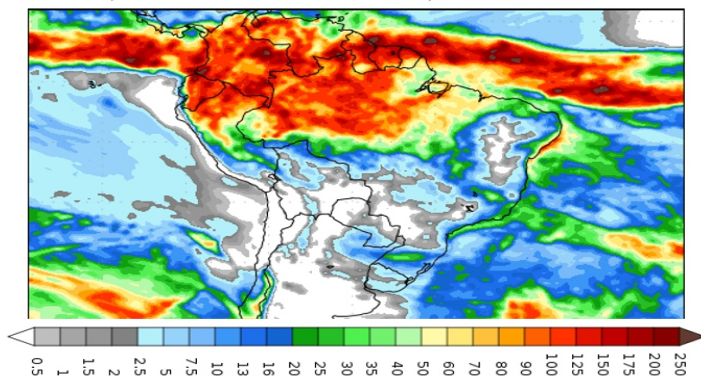


Figura 4: Prognóstico do COLA

Segundo o COLA (Center for Ocean-Land-Atmosphere Studies), o prognóstico de precipitação para o período de 26 de abril a 04 de maio de 2021 indica que volumes expressivos de precipitação poderão ocorrer em grande parte da Amazônia Legal. Tais acumulados podem estar associados principalmente a Zona de Convergência Intertropical (ZCIT), a qual favorece o aumento da convecção e por consequência a ocorrência de chuvas.