

BOLETIM HIDROMETEOROLÓGICO

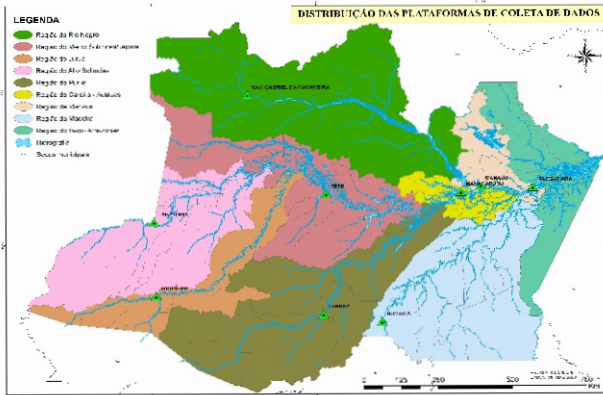
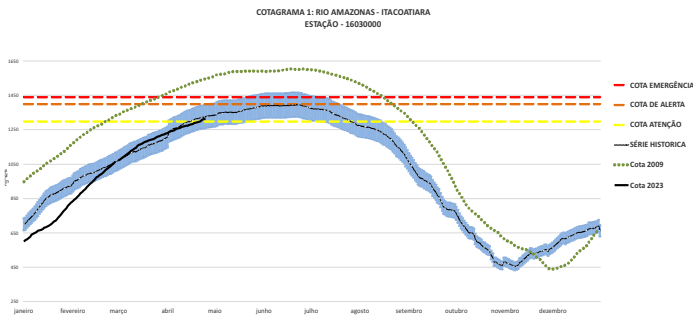


Figura 1: Mapa de Distribuição das Plataformas de Coleta de Dados

Os dados de níveis dos rios entre os dias **22 a 24/04/23** apontam que:

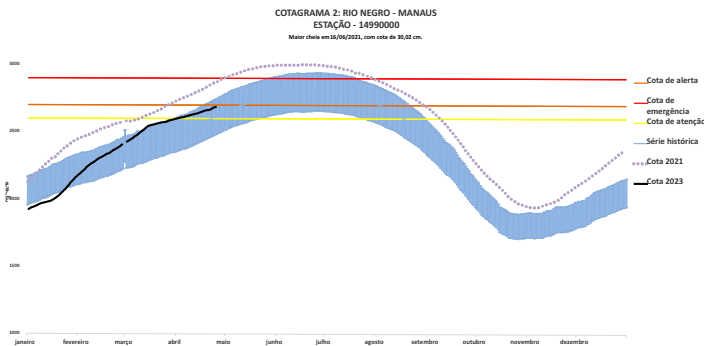
- Rio Madeira (Humaitá):** **desceu 1 cm**, atingindo a cota de **2264 cm**, em relação ao ano anterior está **120 cm** acima.
- Rio Solimões (Manacapuru):** **subiu 3 cm**, atingindo a cota de **1779 cm**, em relação ao ano anterior está **119 cm** abaixo.
- Rio Purus (Lábrea):** Encontra-se com seu nível em **2089 cm**, em relação ao ano anterior está **20 cm** acima.
- Rio Negro (Curicuriari):** **subiu 12 cm**, atingindo a cota de **1089 cm**, em relação ao ano anterior está **130 cm** abaixo.
- Rio Solimões (Tefé):** não apresentou dados.
- Rio Solimões (Tabatinga):** **subiu 1 cm**, atingindo a cota de **1172 cm**, em relação ao ano anterior está **83 cm** abaixo.
- Rio Juruá (Eirunepé):** não apresentou dados.



O Rio Amazonas em Itacoatiara: subiu 2 cm, atingindo a cota de **1311 cm**, em relação ao ano anterior está **127 cm** abaixo.

Em **24 de abril (Cheia Histórica/2009)**, o rio estava com **1543 cm**. Este ano o Rio Amazonas está **232 cm** abaixo em relação ao mesmo período em **2009**.

O **cotagrama 1** mostra o comportamento do **Rio Amazonas** em uma determinada série de anos.



O Rio Negro em Manaus: subiu 4 cm, atingindo a cota de **2684 cm**, em relação ao ano anterior está **167 cm** abaixo.

Em **24 de abril (Cheia Histórica/2021)**, o rio estava com **2867 cm**. Este ano o Rio Negro está **183 cm** abaixo em relação ao mesmo período em **2021**.

O **cotagrama 2** mostra o comportamento do **Rio Negro** em uma determinada série de anos.

Tabela 01: Informações de cotas nas principais calhas dos rios.

Rio	Localização	Cota (cm) Abril/2022			Cota Atual (cm) Abril/2023			Variação (cm)		NÍVEIS DE REFERÊNCIA CHEIA			Cotas Min Max
		SEX 22	SAB 23	DOM 24	SAB 22	DOM 23	SEG 24	2023	2022/2023	ATENÇÃO	ALERTA	EMERGÊNCIA	
Rio Negro	Manaus	2843	2848	2851	2671	2680	2684	4	-167	2600	2700	2900	1363 2997
	Curicuriari(SGC)	1226	1224	1219	1065	1077	1089	12	-130	1025	1053	1091	504 1525
Rio Solimões	Tabatinga	1253	1254	1255	1171	1171	1172	1	-83	1171	1218	1253	86 1382
	Tefé-Missões	1294	1300	1304	SL	SL	SL	-	-	SR	SR	SR	0,08 1602
	Manacapuru	1890	1894	1898	1768	1776	1779	3	-119	1490	1590	1960	495 2078
Rio Amazonas	Itacoatiara	1433	1436	1438	1300	1309	1311	2	-127	1300	1400	1440	91 2344
Rio Madeira	Humaitá	2164	2155	2144	2266	2265	2264	-1	120	2200	2250	2350	88 2563
Rio Purus	Lábrea	2070	2070	2069	2090	2089	2089	0	20	2000	2050	2100	130 2179
Rio Juruá	Eirunepé-Montante	SL	SL	SL	SL	SL	SL	-	-	1600	1650	1700	143 1731

DISTRIBUIÇÃO DA PRECIPITAÇÃO

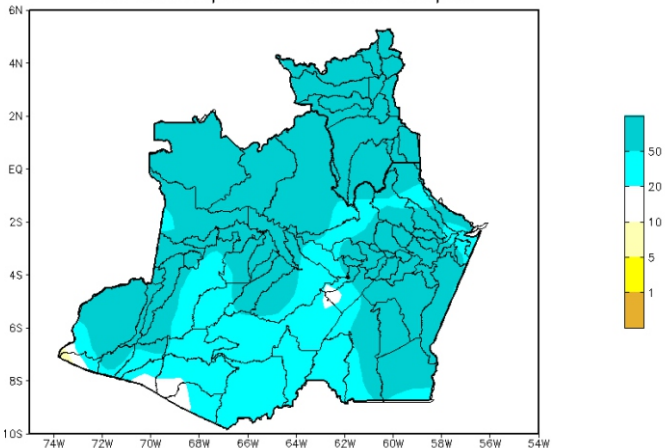


Figura 2: Mapa de Distribuição de Precipitação nos estados do Amazonas e Roraima no período de 17/04/2023 a 23/04/2023

Durante o mês de abril, a climatologia de precipitação da Região Amazônica apresenta a atuação da Zona de Convergência Intertropical (ZCIT) sobre o Amapá, centro e norte do Amazonas, norte dos estados do Pará e Maranhão, onde são encontrados os valores máximos de chuva (valores em torno de 300 mm/mês). Os valores mínimos de chuva, segundo a climatologia, são encontrados no norte de Roraima e no sul dos estados do Mato Grosso e Tocantins, onde se apresenta uma redução das chuvas em relação ao mês anterior.

Para o período de 17 a 23 de abril de 2023 no Amazonas, registros abaixo de 05 mm (áreas em tom de amarelo mais intenso) não foram observados. Acumulados acima de 50 mm (áreas em tom de azul mais intenso) predominaram sobre as faixas norte, oeste e leste do estado.

DISTRIBUIÇÃO DA PRECIPITAÇÃO

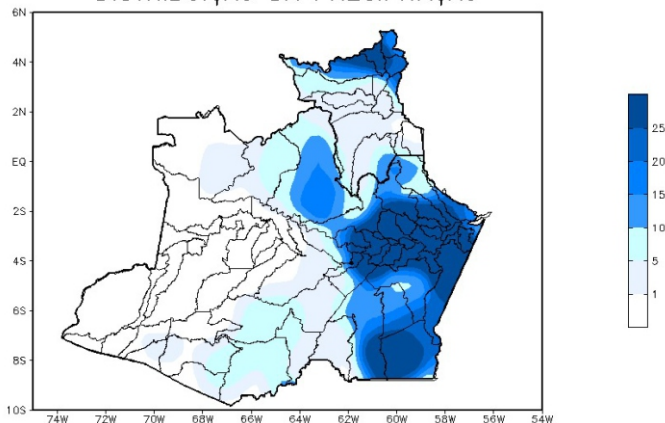


Figura 3: Mapa de distribuição da precipitação no estado do Amazonas e Roraima no dia 23/04/2023

A figura 3, mostra a distribuição da precipitação no dia 23 de abril. Houveram índices de 10 a 25 mm em porções distribuídas em toda faixa leste do Estado do Amazonas; Nas demais regiões predominaram índices de 1 a 15 mm de precipitação.

Precipitation Forecasts

Precipitation (mm)
during the period:

Mon, 24 APR 2023 at 00Z -to- Tue, 02 MAY 2023 at 00Z

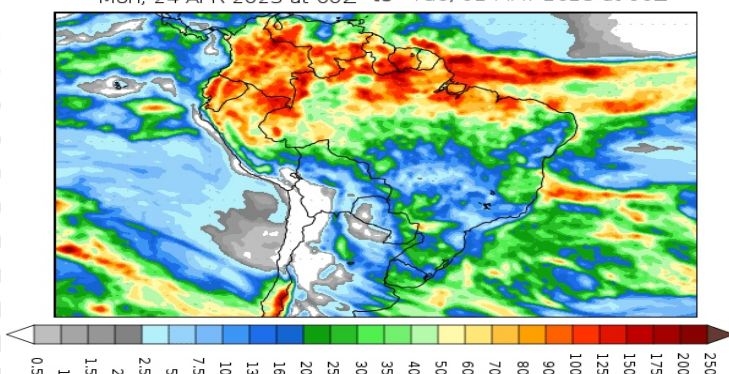


Figura 4: Prognóstico do COLA

Segundo o COLA (Center for Ocean-Land-Atmosphere Studies), o prognóstico de precipitação para o período de 24 de abril a 02 de Maio de 2023 indica que volumes expressivos de precipitação, acima de 100 mm, poderão ocorrer na faixa norte e extremo oeste da Amazônia Legal. Tais volumes de precipitação estão associados principalmente a atividade da Zona de Convergência Intertropical (ZCIT), sistema que favorece e intensifica a convecção e a ocorrência de chuvas sobre a região.