

# BOLETIM HIDROMETEOROLÓGICO

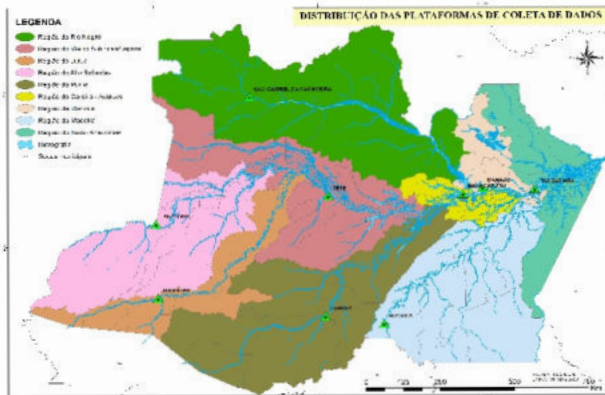
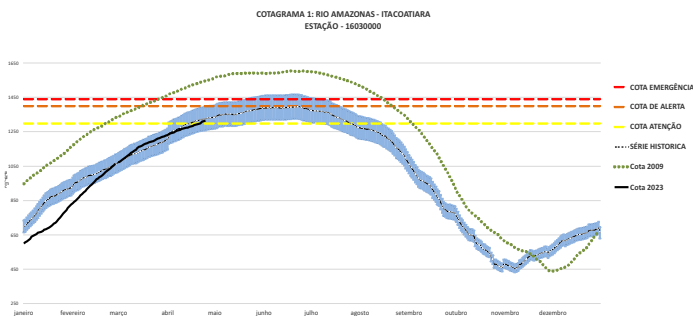


Figura 1: Mapa de Distribuição das Plataformas de Coleta de Dados

Os dados de níveis dos rios entre os dias **29 a 01/05/23** apontam que:

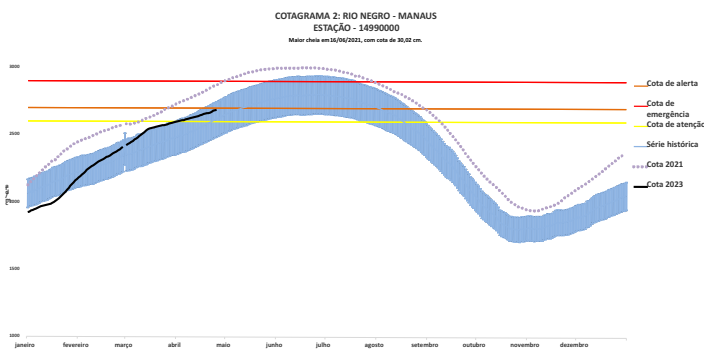
- Rio Madeira (Humaitá):** **subiu 14 cm**, atingindo a cota de **2226 cm**, em relação ao ano anterior está **193 cm** acima.
- Rio Solimões (Manacapuru):** **subiu 5 cm**, atingindo a cota de **1804 cm**, em relação ao ano anterior está **124 cm** abaixo.
- Rio Purus (Lábrea):** **subiu 7 cm**, atingindo a cota de **2083 cm**, em relação ao ano anterior está **14 cm** acima.
- Rio Negro (Curicuriari):** **subiu 1 cm**, atingindo a cota de **1157 cm**, em relação ao ano anterior está **49 cm** abaixo.
- Rio Solimões (Tefé):** não apresentou dados.
- Rio Solimões (Tabatinga):** **subiu 2 cm**, atingindo a cota de **1196 cm**, em relação ao ano anterior está **72 cm** abaixo.
- Rio Juruá (Eirunepé):** não apresentou dados.



**O Rio Amazonas em Itacoatiara:** **subiu 2 cm**, atingindo a cota de **1326 cm**, em relação ao ano anterior está **127 cm** abaixo.

Em **01 de maio (Cheia Histórica/2009)**, o rio estava com **1565 cm**. Este ano o Rio Amazonas está **239 cm** abaixo em relação ao mesmo período em **2009**

O **cotagrama 1** mostra o comportamento do **Rio Amazonas** em uma determinada série de anos.



**O Rio Negro em Manaus:** **subiu 3 cm**, atingindo a cota de **2707 cm**, em relação ao ano anterior está **170 cm** abaixo.

Em **01 de maio (Cheia Histórica/2021)**, o rio estava com **2908 cm**. Este ano o Rio Negro está **201 cm** abaixo em relação ao mesmo período em 2021.

O **cotagrama 2** mostra o comportamento do **Rio Negro** em uma determinada série de anos.

Tabela 01: Informações de cotas nas principais calhas dos rios.

Rio	Localização	Cota (cm) Maio/2022			Cota Atual (cm) Maio/2023			Variação (cm)		NÍVEIS DE REFERÊNCIA CHEIA			Cotas Min   Max
		SEX 29	SAB 30	DOM 01	SAB 29	DOM 30	SEG 01	2023	2022/2023	ATENÇÃO	ALERTA	EMERGÊNCIA	
Rio Negro	Manaus	2867	2873	2877	2700	2704	2707	3	-170	2600	2700	2900	1363   2997
	Curicuriari(SGC)	1206	1206	1206	1155	1156	1157	1	-49	1025	1053	1091	504   1525
Rio Solimões	Tabatinga	1263	1266	1268	1191	1194	1196	2	-72	1171	1218	1253	86   1382
	Tefé-Missões	1326	1332	SL	SL	SL	SL		-	SR	SR	SR	0,08   1602
	Manacapuru	1919	1924	1928	1796	1799	1804	5	-124	1490	1590	1960	495   2078
Rio Amazonas	Itacoatiara	1448	1451	1453	1322	1325	1326	1	-127	1300	1400	1440	91   2344
Rio Madeira	Humaitá	2063	2048	2033	2248	2240	2226	-14	193	2200	2250	2350	88   2563
Rio Purus	Lábrea	2063	2062	2069	2083	2083	2083	7	14	2000	2050	2100	130   2179
Rio Juruá	Eirunepé-Montante	SL	SL	SL	SL	SL	SL	-	-	1600	1650	1700	143   1731

## DISTRIBUIÇÃO DA PRECIPITAÇÃO

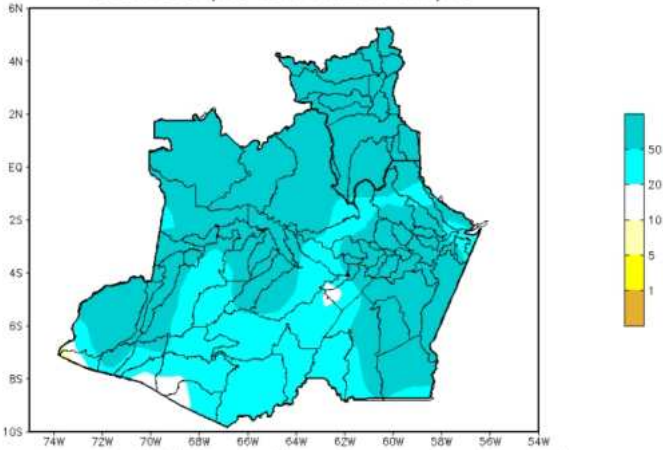


Figura 2: Mapa de Distribuição de Precipitação nos estados do Amazonas e Roraima no período de 17/04/2023 a 23/04/2023

Durante o mês de abril, a climatologia de precipitação da Região Amazônica apresenta a atuação da Zona de Convergência Intertropical (ZCIT) sobre o Amapá, centro e norte do Amazonas, norte dos estados do Pará e Maranhão, onde são encontrados os valores máximos de chuva (valores em torno de 300 mm/mês). Os valores mínimos de chuva, segundo a climatologia, são encontrados no norte de Roraima e no sul dos estados do Mato Grosso e Tocantins, onde se apresenta uma redução das chuvas em relação ao mês anterior.

Para o período de 17 a 23 de abril de 2023 no Amazonas, registros abaixo de 05 mm (áreas em tom de amarelo mais intenso) não foram observados. Acumulados acima de 50 mm (áreas em tom de azul mais intenso) predominaram sobre as faixas norte, oeste e leste do estado.

## DISTRIBUIÇÃO DA PRECIPITAÇÃO

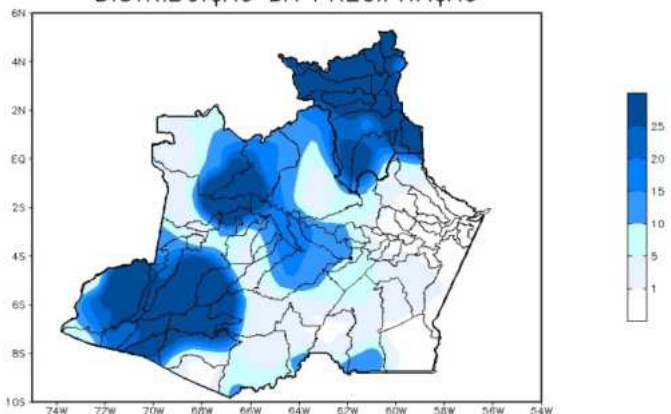


Figura 3: Mapa de distribuição da precipitação no estado do Amazonas e Roraima no dia 25/04/2023

A figura 3, mostra a distribuição da precipitação no dia 25 de abril. Houveram índices de 10 a 25 mm em porções localizadas a sudoeste e noroeste do Estado do Amazonas; Nas demais regiões predominaram índices de 1 a 15 mm de precipitação.

## Precipitation Forecasts

Precipitation (mm)  
during the period:

Mon, 24 APR 2023 at 00Z -to- Tue, 02 MAY 2023 at 00Z

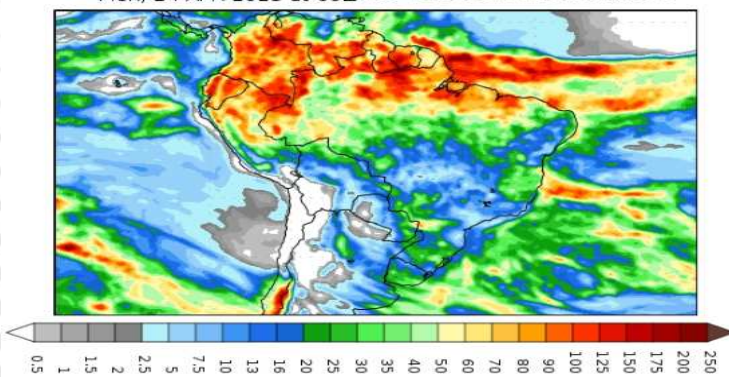


Figura 4: Prognóstico do COLA

Segundo o COLA (Center for Ocean-Land-Atmosphere Studies), o prognóstico de precipitação para o período de 24 de abril a 02 de Maio de 2023 indica que volumes expressivos de precipitação, acima de 100 mm, poderão ocorrer na faixa norte e extremo oeste da Amazônia Legal. Tais volumes de precipitação estão associados principalmente a atividade da Zona de Convergência Intertropical (ZCIT), sistema que favorece e intensifica a convecção e a ocorrência de chuvas sobre a região.