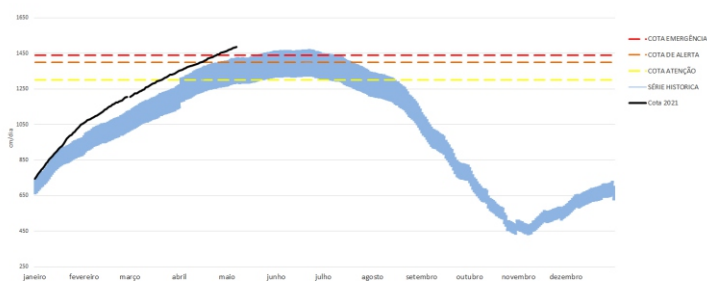


Figura 1: Mapa de Distribuição das Plataformas de Coleta de Dados

COTAGRAMA 1: RIO AMAZONAS - ITACOATIARA  
ESTÇÃO - 15030000



Os dados de níveis dos rios entre os dias 06 a 07/05/21 apontam que:

**Rio Madeira em Humaitá: desceu 10 cm**, se encontra em processo de enchente com seu nível em **2138 cm**, com relação ao ano anterior está **136 cm** acima.

**Rio Solimões em Manacapuru: subiu 2 cm**, se encontra em processo de enchente com seu nível em **2019 cm**, com relação ao ano anterior está **208 cm** acima.

**Rio Purus em Lábrea: desceu 2 cm**, se encontra em processo de enchente com seu nível em **2069 cm**.

**Rio Negro em Curicuriari: subiu 5 cm**, se encontra em processo de enchente com seu nível em **1327 cm**.

**Rio Solimões em Tefé: subiu 1 cm**, se encontra em processo de enchente com seu nível em **903 cm**.

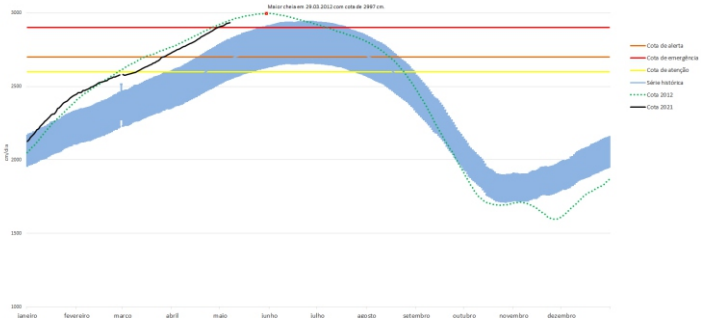
**Rio Solimões em Tabatinga: subiu 1 cm**, se encontra em processo de enchente com seu nível em **1282 cm**, com relação ao ano anterior está **166 cm** acima.

**O Rio Amazonas em Itacoatiara subiu 3 cm**, se encontra em processo de enchente com seu nível em **1486 cm**, em relação ano anterior está **167 cm** acima.

Para o período, o **Rio Amazonas** está **46 cm** acima da cota de emergência (**1440 cm**). Em 07 de maio de 2009, ano de maior cheia, o rio estava com **1575 cm**. Este ano o Rio Amazonas está **89 cm** abaixo em relação mesmo período de 2009.

O cotagrama 1 mostra o comportamento do rio Amazonas em uma determinada série de anos.

COTAGRAMA 2: RIO NEGRO - MANAUS  
ESTÇÃO - 14990000



**O Rio Negro em Manaus subiu 3 cm**, se encontra em processo de enchente com seu nível em **2933 cm**, em relação ano anterior está **221 cm** acima.

Para o período, o **Rio Negro** está **33 cm** acima da cota de emergência (**2900 cm**). Em 07 de maio de 2012, ano de maior cheia, o rio estava com **2949 cm**. Este ano o Rio Negro está **16 cm** abaixo em relação mesmo período de 2012.

O cotagrama 2 mostra o comportamento do Rio Negro em uma determinada série de anos.

Tabela 1: informações de cotas nas principais calhas dos rios.

— Variação Min.    ~ Subindo    ~ Descendo    MT - Manutenção    SL - Sem Leitura    SR - Sem Referência

Rio	Localização	Cota (cm) Maio/2020		Cota Atual (cm) Maio/2021		Variação (cm)		NÍVEIS DE REFERÊNCIA CHEIA			Cotas Min   Max	Status
		QUA 06	QUI 07	QUI 06	SEX 07	2021	2020/2021	ATENÇÃO	ALERTA	EMERGÊNCIA		
Rio Negro	Manaus	2708	2712	2930	2933	3	221	2600	2700	2900	1363   2997	~
	Curicuriari(SGC)	1064	1079	1322	1327	5	248	SR	SR	SR	504   1525	~
Rio Solimões	Tabatinga	1118	1116	1281	1282	1	166	SR	SR	SR	86   1382	~
	Tefé Estirão	809	809	902	903	1	94	SR	SR	SR	0,08   1602	~
	Manacapuru	1805	1811	2017	2019	2	208	1490	1590	1960	495   2078	~
Rio Amazonas	Itacoatiara	1315	1319	1483	1486	3	167	1300	1400	1440	91   2344	~
Rio Madeira	Humaitá	2009	2002	2148	2138	-10	136	2200	2250	2350	88   2563	~
Rio Purus	Lábrea	2027	SL	2071	2069	-2	-	SR	SR	SR	130   2179	~
Rio Juruá	Eirunepé-Montante	1502	1497	SL	SL	-	-	SR	SR	SR	143   1731	SL

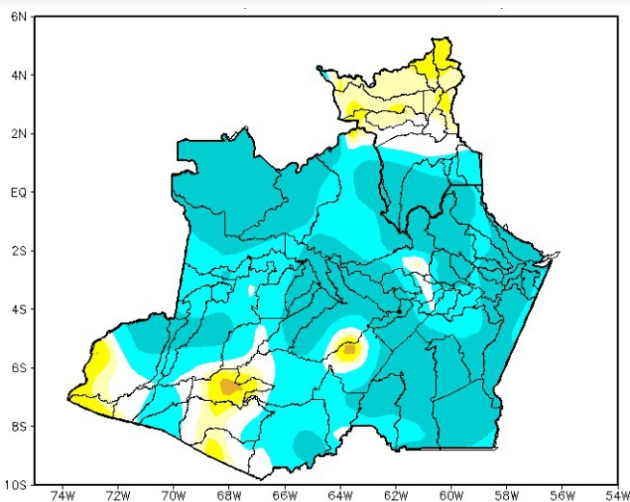


Figura 2: Mapa de Distribuição de Precipitação no Amazonas e Roraima no período de 19/04/2021 a 25/04/2021

Durante o mês de abril, a climatologia de precipitação da Região Amazônica apresenta a atuação da Zona de Convergência Intertropical (ZCIT) sobre o Amapá, centro e norte do Amazonas, norte dos estados do Pará e Maranhão, onde são encontrados os valores máximos de chuva (valores em torno de 300 mm/mês). Os valores mínimos de chuva, segundo a climatologia, são encontrados no norte de Roraima e no sul dos estados do Mato Grosso e Tocantins, onde se apresenta uma redução das chuvas.

Para o período de 19 a 25 de abril de 2021 no Amazonas, predominaram os registros acima de 20 mm (áreas em tons de azul). Contudo, volumes inferiores a 10 mm (áreas em tons de amarelo) foram observados nos municípios de Guajará, Boca do Acre e Itamarati, e em áreas setorizadas de Barcelos, Atalaia do Norte, Ipixuna, Pauini, Jutaí, Carauari, Tapauá, Lábrea, Coarira e Novo Airão.

Em Roraima, os acumulados superiores a 20 mm ficaram restritos ao sul e ao extremo noroeste do município de Amajari. Os volumes inferiores a 10 mm foram observados ao norte do estado.

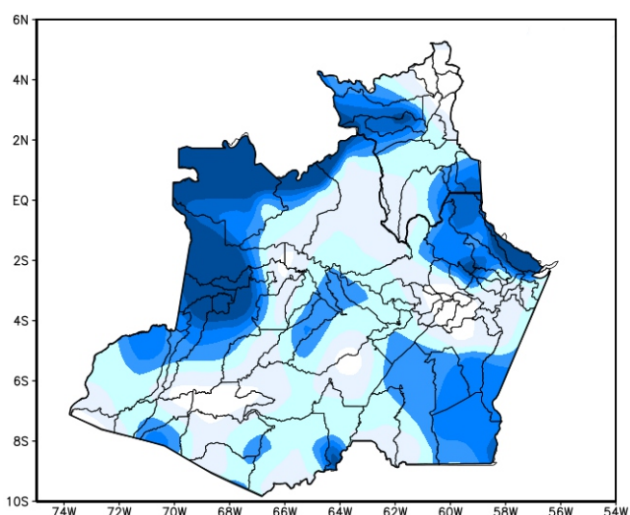


Figura 3: Mapa de distribuição da precipitação no estado do Amazonas e Roraima no dia 26/04/2021

A figura 3, mostra a distribuição de precipitação no dia 26 de abril. Houveram índices maiores de 10 a 25 mm nas regiões noroeste, nordeste, sudeste e oeste do estado, nas demais regiões houveram índices de 1 a 5 mm de precipitação.

## Precipitation Forecasts

Precipitation (mm)  
during the period:

Mon, 26 APR 2021 at 00Z -to- Tue, 04 MAY 2021 at 00Z

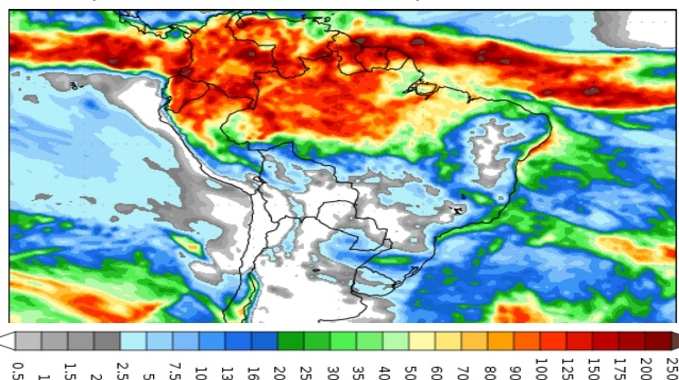


Figura 4: Prognóstico do COLA

Segundo o COLA (Center for Ocean-Land-Atmosphere Studies), o prognóstico de precipitação para o período de 26 de abril a 04 de maio de 2021 indica que volumes expressivos de precipitação poderão ocorrer em grande parte da Amazônia Legal. Tais acumulados podem estar associados principalmente a Zona de Convergência Intertropical (ZCIT), a qual favorece o aumento da convecção e por consequência a ocorrência de chuvas.