

Figura 1: Mapa de Distribuição das Plataformas de Coleta de Dados

Os dados de níveis dos rios entre os dias **02 a 03/05/22** apontam que:

Rio Madeira (Humaitá): **20 cm**, atingindo cota de **1994 cm**, em relação ao ano anterior está **252 cm** abaixo.

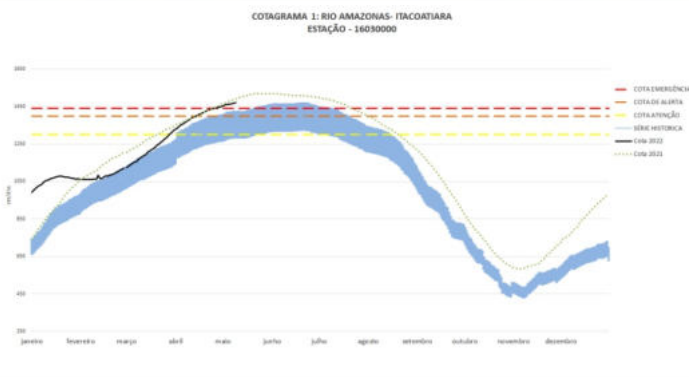
Rio Solimões (Manacapuru): **subiu 2 cm**, encontra-se acima do **Nível de Alerta** atingindo cota de **1936 cm**, em relação ao ano anterior está **63 cm** abaixo.

Rio Purus (Lábrea): encontra-se com seu nível em **2055 cm**, em relação ao ano anterior está **20 cm** abaixo.

Rio Negro (Curicuriari): **subiu 7 cm**, atingindo cota de **1217 cm**, em relação ao ano anterior está **79 cm** abaixo.

Rio Solimões (Tefé): **subiu 1 cm**, encontra-se com seu nível em **886 cm**, em relação ao ano anterior está **6 cm** abaixo.

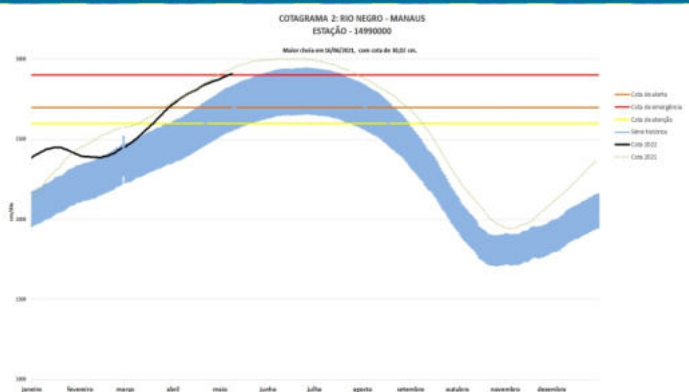
Rio Solimões (Tabatinga): **subiu 2 cm**, atingindo cota de **1275 cm**, em relação ao ano anterior está **1 cm** abaixo.



O Rio Amazonas em Itacoatiara subiu 2 cm, encontra-se acima do **Nível de Emergência** atingindo cota de **1460 cm**, em relação ao ano anterior está **13 cm** abaixo.

Em 03 de maio (**Cheia Histórica/2009**), o rio estava com **1572 cm**. Este ano o Rio Amazonas está **112 cm** abaixo em relação ao mesmo período em 2009.

O cotagrama 1 mostra o comportamento do Rio Amazonas em uma determinada série de anos.



O Rio Negro em Manaus subiu 5 cm, atingindo cota de **2887 cm**, em relação ao ano anterior (**Cheia Histórica/2021**) está **29 cm** abaixo.

Para o período, o **Rio Negro** está **187 cm** acima do **Nível de Alerta (2700 cm)**.

O cotagrama 2 mostra o comportamento do Rio Negro em uma determinada série de anos.

Tabela 1: informações de cotas nas principais calhas dos rios.

Rio	Localização	Cota (cm) Maio/2021		Cota Atual (cm) Maio/2022		Variação (cm)		NÍVEIS DE REFERÊNCIA (cm) CHEIA			COTAS (cm)	
		DOM 02	SEG 03	SEG 02	TER 03	2022	2021/2022	ATENÇÃO	ALERTA	EMERGÊNCIA	Mín.	Máx
Rio Negro	Manaus	2912	2916	2882	2887	5	-29	2600	2700	2900	1363	3002
	Curicuriari(SGC)	1284	1296	1210	1217	7	-79	SR	SR	SR	504	1525
Rio Solimões	Tabatinga	1276	1276	1273	1275	2	-1	SR	SR	SR	86	1382
	Tefé Estirão	889	892	885	886	1	-6	SR	SR	SR	0,08	1602
	Manacapuru	1993	1999	1934	1936	2	-63	1490	1590	1960	495	2078
Rio Amazonas	Itacoatiara	1469	1473	1458	1460	2	-13	1300	1400	1440	91	2344
Rio Madeira	Humaitá	2252	2246	2014	1994	-20	-252	2200	2250	2350	88	2563
Rio Purus	Lábrea	2077	2075	SL	2055	-	-20	SR	SR	SR	130	2179
Rio Juruá	Eirunepé-Montante	SL	SL	SL	SL	-	-	SR	SR	SR	143	1731

DISTRIBUIÇÃO DA PRECIPITAÇÃO

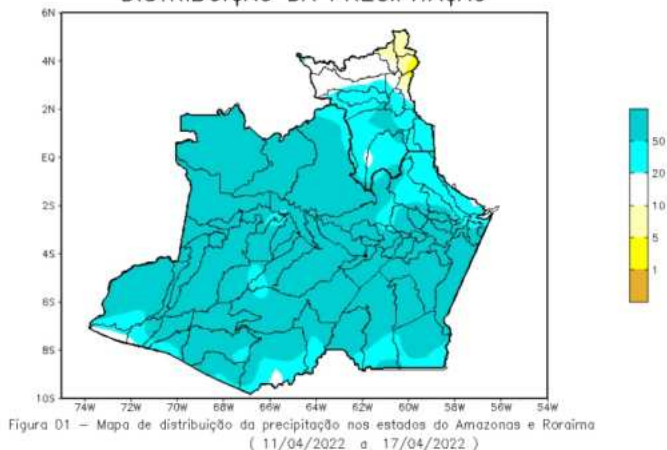


Figura 2: Mapa de Distribuição de Precipitação nos estados do Amazonas e Roraima no período de 11/04/2022 a 17/04/2022

Durante o mês de abril, a climatologia de precipitação da Região Amazônica apresenta a atuação da Zona de Convergência Intertropical (ZCIT) sobre o Amapá, centro e norte do Amazonas, norte dos estados do Pará e Maranhão, onde são encontrados os valores máximos de chuva (valores em torno de 300 mm/mês). Os valores mínimos de chuva, segundo a climatologia, são encontrados no norte de Roraima e no sul dos estados do Mato Grosso e Tocantins, onde se apresenta uma redução das chuvas em relação ao mês anterior.

Para o período de 11 a 17 de abril de 2022 no Amazonas, os acumulados de precipitação acima de 50 mm (áreas em tons de azul intenso) foram registrados sobre toda a extensão do estado.

Já em Roraima, foram observados acumulados de precipitação acima de 20 mm (áreas em tons de azul) no centro-sul do estado. A faixa norte do estado registrou chuvas entre 05 e 10 mm (áreas em tons de amarelo e branco), com os menores acumulados ocorrendo nos municípios de Uiramutã, Pacaraima e Normandia.

DISTRIBUIÇÃO DA PRECIPITAÇÃO

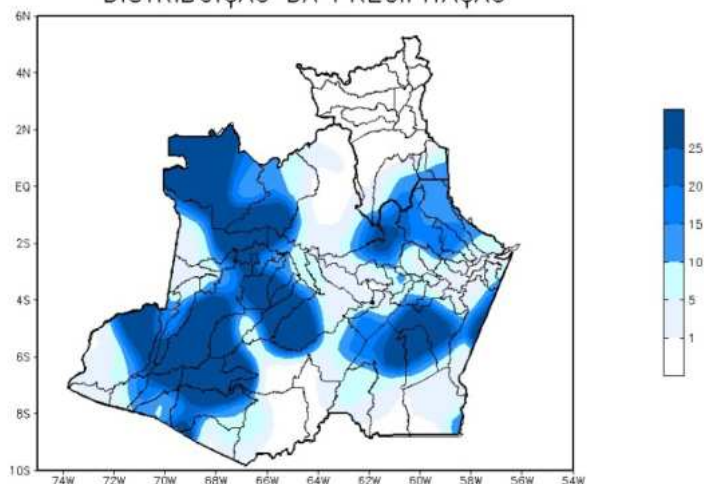


Figura 3: Mapa de distribuição da precipitação no estado do Amazonas e Roraima no dia 03/05/2022

A figura 3, mostra a distribuição de precipitação no dia 03 de maio. Houve índices maiores de 10 a 25 mm em toda faixa oeste, alcançando o extremo noroeste e pequenas porções no centro-sul e norte da região Amazônica; nas demais regiões, predominaram índices de 1 a 5 mm de precipitação.

Precipitation Forecasts

Precipitation (mm)
during the period:

Mon, 18 APR 2022 at 00Z -to- Tue, 26 APR 2022 at 00Z

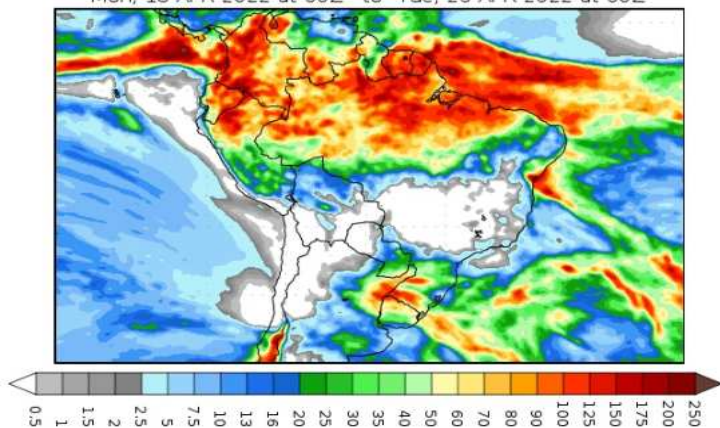


Figura 4: Prognóstico do COLA

Segundo o COLA (Center for Ocean-Land-Atmosphere Studies), o prognóstico de precipitação para o período de 18 a 26 de abril de 2022 indica que os maiores volumes de precipitação deverão se concentrar sobre toda a extensão da Amazônia Legal, em especial a faixa norte da Amazônia Oriental. Tais volumes de precipitação estão associados principalmente a Zona de Convergência Intertropical (ZCIT), que se encontra intensificada, e às passagens de sistemas frontais para latitudes mais baixas, sistemas que intensificam a convecção e a ocorrência de chuvas.