

BOLETIM HIDROMETEOROLÓGICO

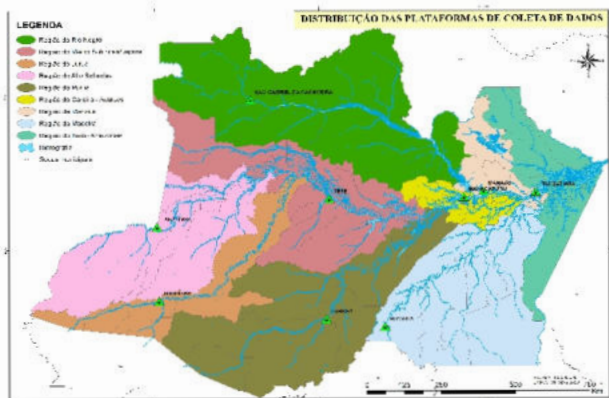


Figura 1: Mapa de Distribuição das Plataformas de Coleta de Dados

Os dados de níveis dos rios entre os dias **01 a 02/05/23** apontam que:

Rio Madeira (Humaitá): **subiu 19 cm**, atingindo a cota de **2207 cm**, em relação ao ano anterior está **193 cm** acima.

Rio Solimões (Manacapuru): **subiu 3 cm**, atingindo a cota de **1807 cm**, em relação ao ano anterior está **127 cm** abaixo.

Rio Purus (Lábrea): **2 cm**, atingindo a cota de **2081 cm**, em relação ao ano anterior está **23 cm** acima.

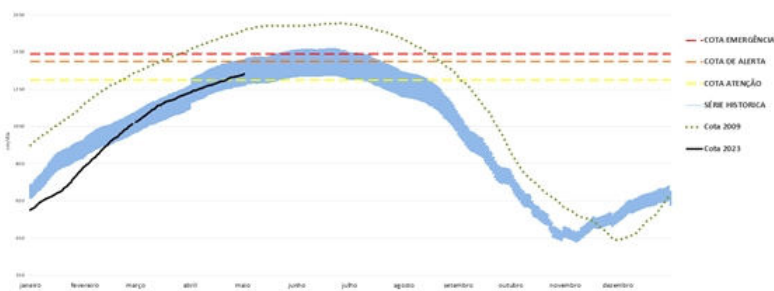
Rio Negro (Curicuriari): **desceu 5 cm**, atingindo a cota de **1152 cm**, em relação ao ano anterior está **58 cm** abaixo.

Rio Solimões (Tefé): não apresentou dados.

Rio Solimões (Tabatinga): **subiu 2 cm**, atingindo a cota de **1198 cm**, em relação ao ano anterior está **75 cm** abaixo.

Rio Juruá (Eirunepé): não apresentou dados.

COTAGRAMA 1: RIO AMAZONAS - ITACOATIARA
ESTÇÃO - 16030000

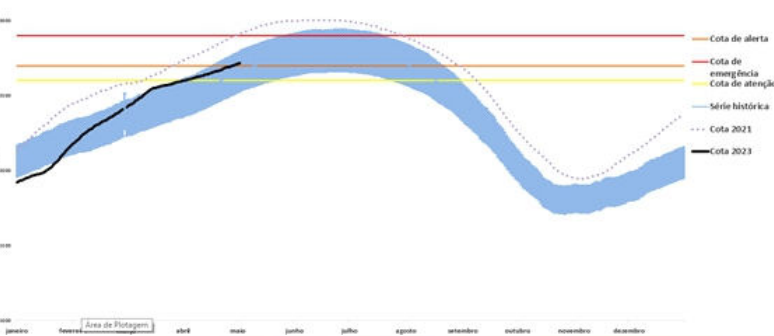


O Rio Amazonas em Itacoatiara: **subiu 5 cm**, atingindo a cota de **1331 cm**, em relação ao ano anterior está **127 cm** abaixo.

Em **02 de maio (Cheia Histórica/2009)**, o rio estava com **1567 cm**. Este ano o Rio Amazonas está **236 cm** abaixo em relação ao mesmo período em **2009**

O **cotograma 1** mostra o comportamento do **Rio Amazonas** em uma determinada série de anos.

COTAGRAMA 2: RIO NEGRO - MANAUS
ESTÇÃO - 14990000



O Rio Negro em Manaus: **subiu 10 cm**, atingindo a cota de **2717 cm**, em relação ao ano anterior está **165 cm** abaixo.

Em **02 de maio (Cheia Histórica/2021)**, o rio estava com **2912 cm**. Este ano o Rio Negro está **195 cm** abaixo em relação ao mesmo período em **2021**.

O **cotograma 2** mostra o comportamento do **Rio Negro** em uma determinada série de anos.

Tabela 01: Informações de cotas nas principais calhas dos rios.

Rio	Localização	Cota (cm) Maio/2022		Cota Atual (cm) Maio/2023		Variação (cm)		NÍVEIS DE REFERÊNCIA (cm) CHEIA			COTAS (cm)	
		DOM 01	SEG 02	SEG 01	TER 02	2023	2022/2023	ATENÇÃO	ALERTA	EMERGÊNCIA	Mín.	Máx
Rio Negro	Manaus	2877	2882	2707	2717	10	-165	2600	2700	2900	1363	3002
	Curicuriari(SGC)	1206	1210	1157	1152	-5	-58	1025	1053	1091	504	1525
Rio Solimões	Tabatinga	1268	1273	1196	1198	2	-75	1171	1218	1253	86	1382
	Tefé-Missões	SL	1345	SL	SL	-	-	SR	SR	SR	0,08	1602
	Manacapuru	1928	1934	1804	1807	3	-127	1490	1590	1960	495	2078
Rio Amazonas	Itacoatiara	1453	1458	1326	1331	5	-127	1300	1400	1440	91	2344
Rio Madeira	Humaitá	2033	2014	2226	2207	-19	193	2200	2250	2350	88	2563
Rio Purus	Lábrea	2069	2058	2083	2081	-2	23	2000	2050	2100	130	2179
Rio Juruá	Eirunepé-Montante	SL	SL	SL	SL	-	-	1600	1650	1700	143	1731

DISTRIBUIÇÃO DA PRECIPITAÇÃO

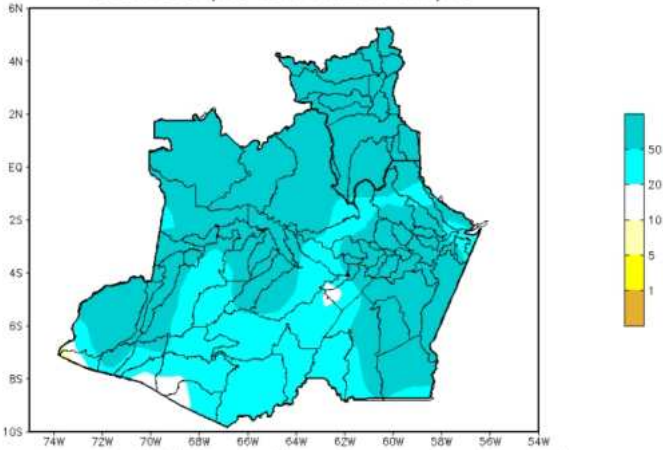


Figura 2: Mapa de Distribuição de Precipitação nos estados do Amazonas e Roraima no período de 17/04/2023 a 23/04/2023

Durante o mês de abril, a climatologia de precipitação da Região Amazônica apresenta a atuação da Zona de Convergência Intertropical (ZCIT) sobre o Amapá, centro e norte do Amazonas, norte dos estados do Pará e Maranhão, onde são encontrados os valores máximos de chuva (valores em torno de 300 mm/mês). Os valores mínimos de chuva, segundo a climatologia, são encontrados no norte de Roraima e no sul dos estados do Mato Grosso e Tocantins, onde se apresenta uma redução das chuvas em relação ao mês anterior.

Para o período de 17 a 23 de abril de 2023 no Amazonas, registros abaixo de 05 mm (áreas em tom de amarelo mais intenso) não foram observados. Acumulados acima de 50 mm (áreas em tom de azul mais intenso) predominaram sobre as faixas norte, oeste e leste do estado.

DISTRIBUIÇÃO DA PRECIPITAÇÃO

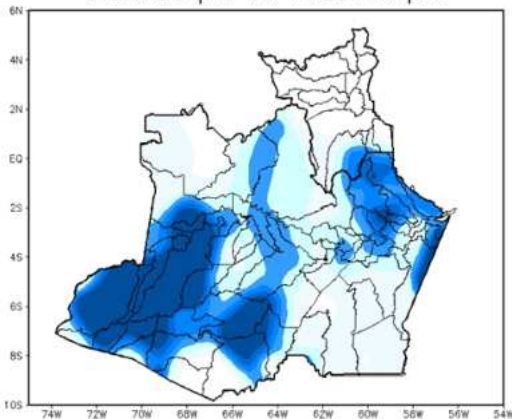


Figura 3: Mapa de distribuição da precipitação no estado do Amazonas e Roraima no dia 02/05/2023

A figura 3, mostra a distribuição da precipitação no dia 02 de maio. Houveram índices de 10 a 25 mm em porções localizadas a nordeste e norte, estendendo-se a sudoeste do Estado do Amazonas; Nas demais regiões predominaram índices de 1 a 15 mm de precipitação.

Precipitation Forecasts

Precipitation (mm)
during the period:

Mon, 24 APR 2023 at 00Z -to- Tue, 02 MAY 2023 at 00Z

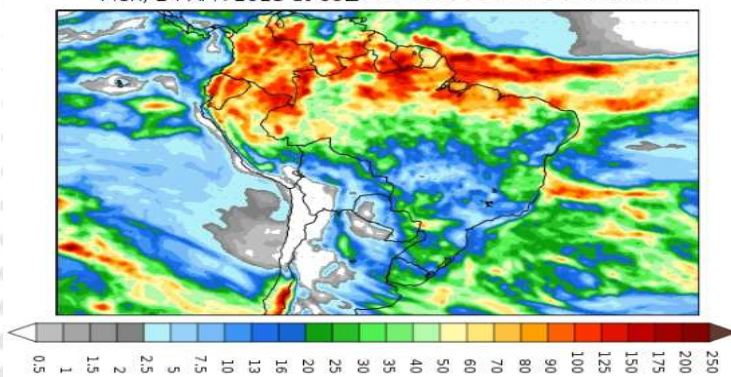


Figura 4: Prognóstico do COLA

Segundo o COLA (Center for Ocean-Land-Atmosphere Studies), o prognóstico de precipitação para o período de 24 de abril a 02 de Maio de 2023 indica que volumes expressivos de precipitação, acima de 100 mm, poderão ocorrer na faixa norte e extremo oeste da Amazônia Legal. Tais volumes de precipitação estão associados principalmente a atividade da Zona de Convergência Intertropical (ZCIT), sistema que favorece e intensifica a convecção e a ocorrência de chuvas sobre a região.