

BOLETIM HIDROMETEOROLÓGICO

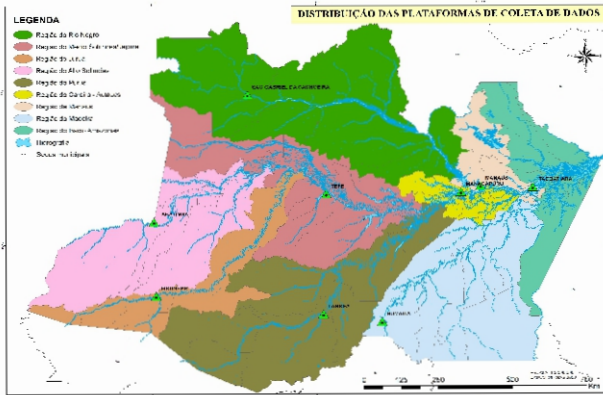
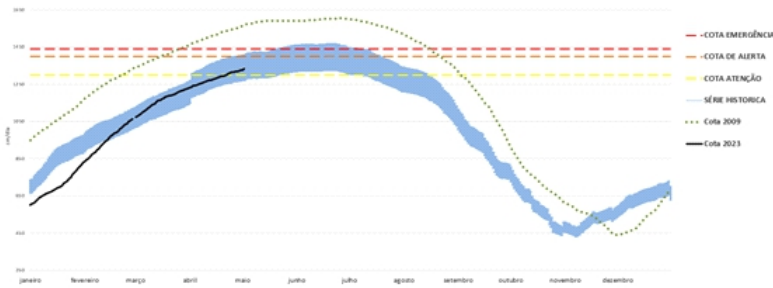


Figura 1: Mapa de Distribuição das Plataformas de Coleta de Dados

Os dados de níveis dos rios entre os dias **03 a 04/05/23** apontam que:

- Rio Madeira (Humaitá):** **desceu 25 cm**, atingindo a cota de **2162 cm**, em relação ao ano anterior está **187 cm** acima.
- Rio Solimões (Manacapuru):** **subiu 4 cm**, atingindo a cota de **1816 cm**, em relação ao ano anterior está **127 cm** abaixo.
- Rio Purus (Lábrea):** **desceu 1 cm**, atingindo a cota de **2079 cm**, em relação ao ano anterior está **26 cm** acima.
- Rio Negro (Curicuriari):** **desceu 8 cm**, atingindo a cota de **1137 cm**, em relação ao ano anterior está **79 cm** abaixo.
- Rio Solimões (Tefé):** não apresentou dados.
- Rio Solimões (Tabatinga):** **desceu 2 cm**, atingindo a cota de **1196 cm**, em relação ao ano anterior está **82 cm** abaixo.
- Rio Juruá (Eirunepé):** não apresentou dados.

COTAGRAMA 1: RIO AMAZONAS - ITACOATIARA
ESTAÇÃO - 16030000

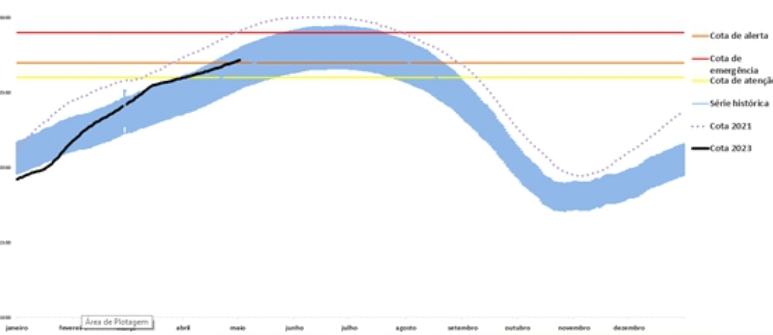


O Rio Amazonas em Itacoatiara: **subiu 2 cm**, atingindo a cota de **1336 cm**, em relação ao ano anterior está **126 cm** abaixo.

Em **04 de maio (Cheia Histórica/2009)**, o rio estava com **1573 cm**. Este ano o Rio Amazonas está **237 cm** abaixo em relação ao mesmo período em **2009**

O **cotograma 1** mostra o comportamento do **Rio Amazonas** em uma determinada série de anos.

COTAGRAMA 2: RIO NEGRO - MANAUS
ESTAÇÃO - 14990000
Maior cheia em 30/06/2021, com cota de 2923 cm.



O Rio Negro em Manaus: **subiu 4 cm**, atingindo a cota de **2723 cm**, em relação ao ano anterior está **167 cm** abaixo.

Em **04 de maio (Cheia Histórica/2021)**, o rio estava com **2923 cm**. Este ano o Rio Negro está **200 cm** abaixo em relação ao mesmo período em **2021**.

O **cotograma 2** mostra o comportamento do **Rio Negro** em uma determinada série de anos.

Tabela 01: Informações de cotas nas principais calhas dos rios.

Rio	Localização	Cota (cm) Maio/2022		Cota Atual (cm) Maio/2023		Variação (cm)		NÍVEIS DE REFERÊNCIA (cm) CHEIA			COTAS (cm)	
		TER 03	QUA 04	QUA 03	QUI 04	2023	2022/2023	ATENÇÃO	ALERTA	EMERGÊNCIA	Mín.	Máx
Rio Negro	Manaus	2887	2890	2719	2723	4	-167	2600	2700	2900	1363	3002
	Curicuriari(SGC)	1217	1216	1145	1137	-8	-79	1025	1053	1091	504	1525
Rio Solimões	Tabatinga	1275	1278	1198	1196	-2	-82	1171	1218	1253	86	1382
	Tefé-Missões	1349	1352	SL	SL	-	-	SR	SR	SR	0,08	1602
	Manacapuru	1936	1943	1812	1816	4	-127	1490	1590	1960	495	2078
Rio Amazonas	Itacoatiara	1460	1462	1334	1336	2	-126	1300	1400	1440	91	2344
Rio Madeira	Humaitá	1993	1975	2187	2162	-25	187	2200	2250	2350	88	2563
Rio Purus	Lábrea	2055	2053	2080	2079	-1	26	2000	2050	2100	130	2179
Rio Juruá	Eirunepé-Montante	SL	SL	SL	SL	-	-	1600	1650	1700	143	1731

DISTRIBUIÇÃO DA PRECIPITAÇÃO

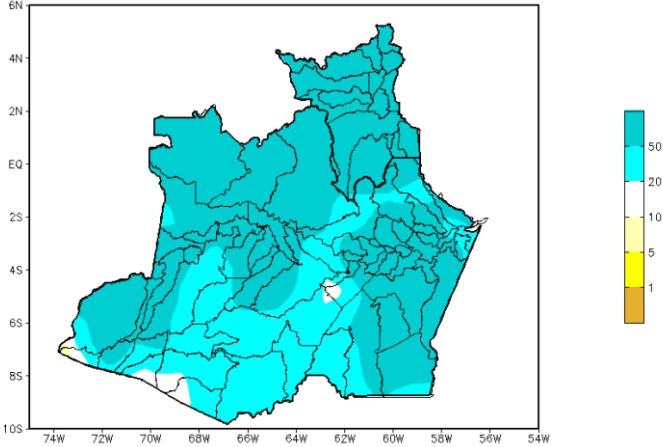


Figura 2: Mapa de Distribuição de Precipitação nos estados do Amazonas e Roraima no período de 17/04/2023 a 23/04/2023

Durante o mês de abril, a climatologia de precipitação da Região Amazônica apresenta a atuação da Zona de Convergência Intertropical (ZCIT) sobre o Amapá, centro e norte do Amazonas, norte dos estados do Pará e Maranhão, onde são encontrados os valores máximos de chuva (valores em torno de 300 mm/mês). Os valores mínimos de chuva, segundo a climatologia, são encontrados no norte de Roraima e no sul dos estados do Mato Grosso e Tocantins, onde se apresenta uma redução das chuvas em relação ao mês anterior.

Para o período de 17 a 23 de abril de 2023 no Amazonas, registros abaixo de 05 mm (áreas em tom de amarelo mais intenso) não foram observados. Acumulados acima de 50 mm (áreas em tom de azul mais intenso) predominaram sobre as faixas norte, oeste e leste do estado.

DISTRIBUIÇÃO DA PRECIPITAÇÃO

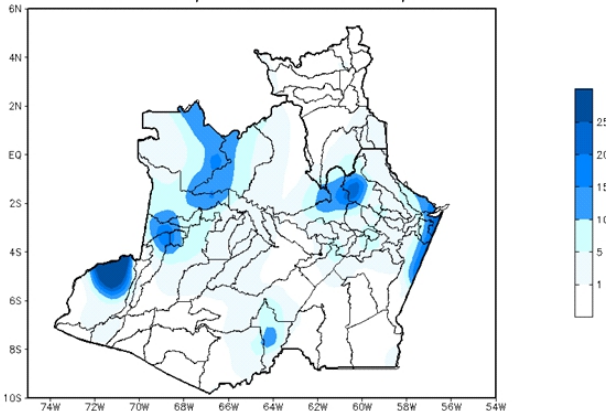


Figura 3: Mapa de distribuição da precipitação no estado do Amazonas e Roraima no dia 03/05/2023

A figura 3, mostra a distribuição da precipitação no dia 03 de maio. Houveram índices de 10 a 25 mm em pequenas porções localizadas a noroeste, oeste e leste do Estado do Amazonas; Nas demais regiões predominaram índices de 1 a 15 mm de precipitação.

Precipitation Forecasts

Precipitation (mm)
during the period:

Mon, 24 APR 2023 at 00Z -to- Tue, 02 MAY 2023 at 00Z

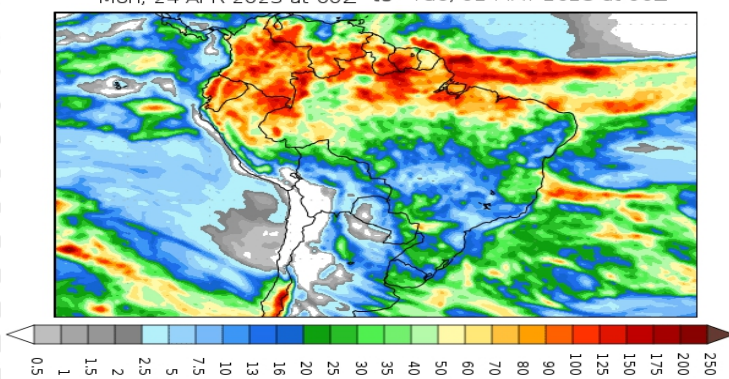


Figura 4: Prognóstico do COLA

Segundo o COLA (Center for Ocean-Land-Atmosphere Studies), o prognóstico de precipitação para o período de 24 de abril a 02 de Maio de 2023 indica que volumes expressivos de precipitação, acima de 100 mm, poderão ocorrer na faixa norte e extremo oeste da Amazônia Legal. Tais volumes de precipitação estão associados principalmente a atividade da Zona de Convergência Intertropical (ZCIT), sistema que favorece e intensifica a convecção e a ocorrência de chuvas sobre a região.