

# BOLETIM HIDROMETEOROLÓGICO

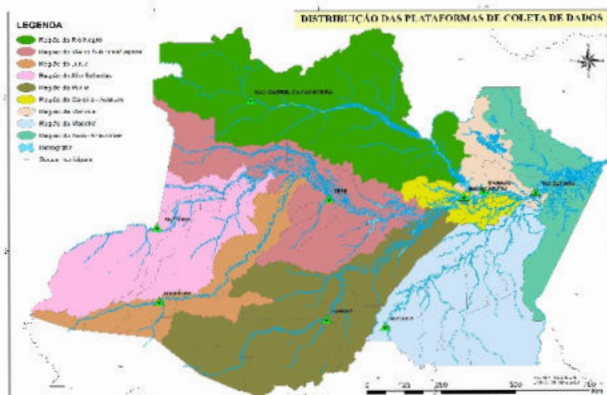
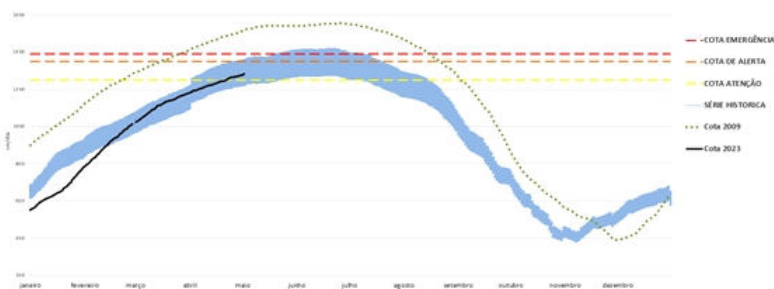


Figura 1: Mapa de Distribuição das Plataformas de Coleta de Dados

Os dados de níveis dos rios entre os dias **06 a 08/05/23** apontam que:

- Rio Madeira (Humaitá):** **14 cm**, atingindo a cota de **2093 cm**, em relação ao ano anterior está **195 cm** acima.
- Rio Solimões (Manacapuru):** **subiu 4 cm**, atingindo a cota de **1833 cm**, em relação ao ano anterior está **124 cm** abaixo.
- Rio Purus (Lábrea):** **2 cm**, atingindo a cota de **2073 cm**.
- Rio Negro (Curicuriari):** **desceu 7 cm**, atingindo a cota de **1107 cm**, em relação ao ano anterior está **106 cm** abaixo.
- Rio Solimões (Tefé):** não apresentou dados.
- Rio Solimões (Tabatinga):** **2cm**, atingindo a cota de **1192 cm**, em relação ao ano anterior está **90 cm** abaixo.
- Rio Juruá (Eirunepé):** não apresentou dados.

COTAGRAMA 1: RIO AMAZONAS - ITACOATIARA  
ESTÇÃO - 16030000

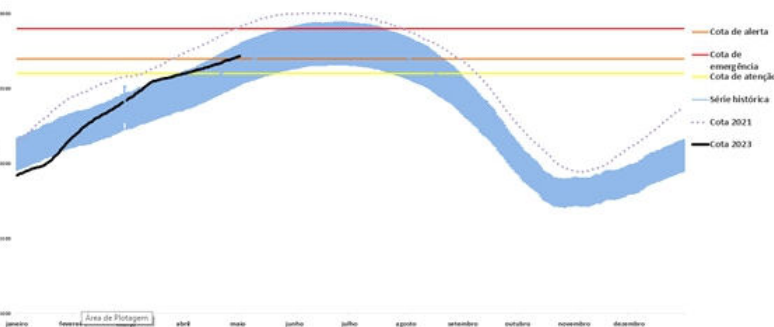


**O Rio Amazonas em Itacoatiara:** **subiu 2 cm**, atingindo a cota de **1346 cm**, em relação ao ano anterior está **122 cm** abaixo.

Em **08 de maio (Cheia Histórica/2009)**, o rio estava com **1577 cm**. Este ano o Rio Amazonas está **231 cm** abaixo em relação ao mesmo período em **2009**

O **cotograma 1** mostra o comportamento do **Rio Amazonas** em uma determinada série de anos.

COTAGRAMA 2: RIO NEGRO - MANAUS  
ESTÇÃO - 14990000  
Maior cheia em 16/04/2021, com cota de 2741 cm.



**O Rio Negro em Manaus:** **subiu 4 cm**, atingindo a cota de **2741 cm**, em relação ao ano anterior está **166 cm** abaixo.

Em **08 de maio (Cheia Histórica/2021)**, o rio estava com **2938 cm**. Este ano o Rio Negro está **197 cm** abaixo em relação ao mesmo período em **2021**.

O **cotograma 2** mostra o comportamento do **Rio Negro** em uma determinada série de anos.

Tabela 01: Informações de cotas nas principais calhas dos rios.

Rio	Localização	Cota (cm) Maio/2022			Cota Atual (cm) Maio/2023			Variação (cm)		NÍVEIS DE REFERÊNCIA CHEIA			Cotas Min   Max
		SEX 06	SAB 07	DOM 08	SAB 06	DOM 07	SEG 08	2023	2022/2023	ATENÇÃO	ALERTA	EMERGÊNCIA	
Rio Negro	Manaus	2899	2903	2907	2733	2737	2741	4	-166	2600	2700	2900	1363   2997
	Curicuriari(SGC)	1214	1213	1213	1122	1114	1107	-7	-106	1025	1053	1091	504   1525
Rio Solimões	Tabatinga	1280	1281	1282	1195	1194	1192	-2	-90	1171	1218	1253	86   1382
	Tefé-Missões	1363	1368	1374	SL	SL	SL	-	-	SR	SR	SR	0,08   1602
	Manacapuru	1949	1954	1957	1824	1829	1833	4	-124	1490	1590	1960	495   2078
Rio Amazonas	Itacoatiara	1464	1467	1468	1341	1344	1346	2	-122	1300	1400	1440	91   2344
Rio Madeira	Humaitá	1931	1914	1898	2122	2107	2093	-14	195	2200	2250	2350	88   2563
Rio Purus	Lábrea	2047	SL	SL	2077	2075	2073	-2	-	2000	2050	2100	130   2179
Rio Juruá	Eirunepé-Montante	SL	SL	SL	SL	SL	SL	-	-	1600	1650	1700	143   1731

## DISTRIBUIÇÃO DA PRECIPITAÇÃO

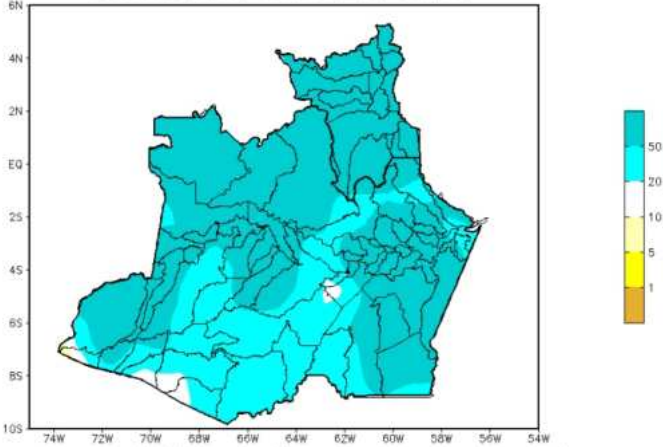


Figura 2: Mapa de Distribuição de Precipitação nos estados do Amazonas e Roraima no período de 17/04/2023 a 23/04/2023

Durante o mês de abril, a climatologia de precipitação da Região Amazônica apresenta a atuação da Zona de Convergência Intertropical (ZCIT) sobre o Amapá, centro e norte do Amazonas, norte dos estados do Pará e Maranhão, onde são encontrados os valores máximos de chuva (valores em torno de 300 mm/mês). Os valores mínimos de chuva, segundo a climatologia, são encontrados no norte de Roraima e no sul dos estados do Mato Grosso e Tocantins, onde se apresenta uma redução das chuvas em relação ao mês anterior.

Para o período de 17 a 23 de abril de 2023 no Amazonas, registros abaixo de 05 mm (áreas em tom de amarelo mais intenso) não foram observados. Acumulados acima de 50 mm (áreas em tom de azul mais intenso) predominaram sobre as faixas norte, oeste e leste do estado.

## DISTRIBUIÇÃO DA PRECIPITAÇÃO

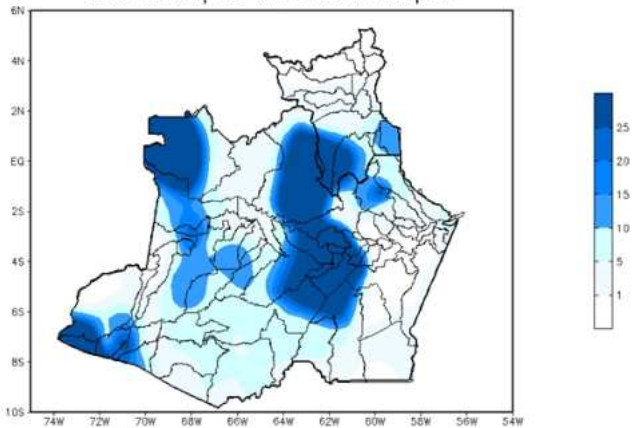


Figura 3: Mapa de distribuição da precipitação no estado do Amazonas e Roraima no dia 08/05/2023

A figura 3, mostra a distribuição da precipitação no dia 08 de maio. Houveram índices de 10 a 25 mm em toda faixa central, estendendo-se a região oeste e sudoeste do Estado do Amazonas; Nas demais regiões predominaram índices de 1 a 15 mm de precipitação.

## Precipitation Forecasts

Precipitation (mm)  
during the period:

Mon, 24 APR 2023 at 00Z -to- Tue, 02 MAY 2023 at 00Z

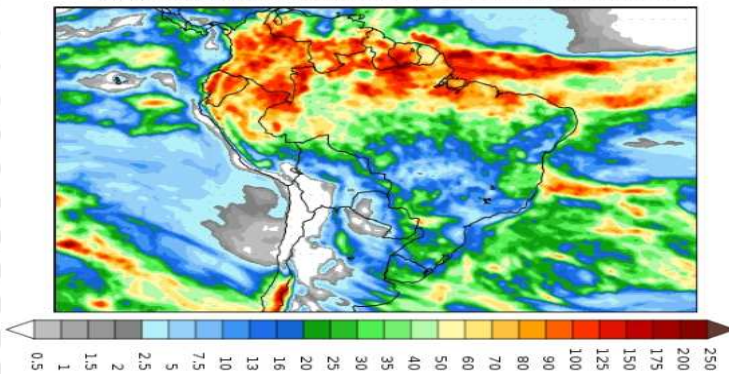


Figura 4: Prognóstico do COLA

Segundo o COLA (Center for Ocean-Land-Atmosphere Studies), o prognóstico de precipitação para o período de 24 de abril a 02 de Maio de 2023 indica que volumes expressivos de precipitação, acima de 100 mm, poderão ocorrer na faixa norte e extremo oeste da Amazônia Legal. Tais volumes de precipitação estão associados principalmente a atividade da Zona de Convergência Intertropical (ZCIT), sistema que favorece e intensifica a convecção e a ocorrência de chuvas sobre a região.