

Figura 1: Mapa de Distribuição das Plataformas de Coleta de Dados

Os dados de níveis dos rios entre os dias 13 a 14/05/21 apontam que:

Rio Madeira em Humaitá: desceu 12 cm, se encontra em processo de vazante com seu nível em **2030 cm**, com relação ao ano anterior está **78 cm** acima.

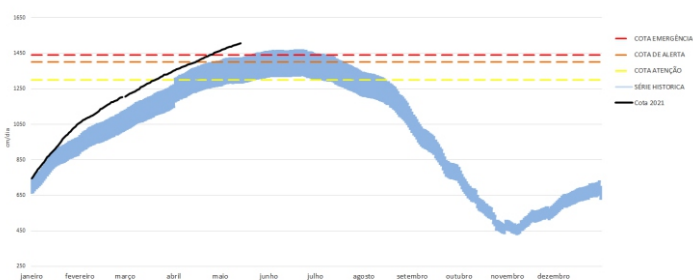
Rio Solimões em Manacapuru: subiu 3 cm, se encontra em processo de enchente com seu nível em **2047 cm**, com relação ao ano anterior está **205 cm** acima.

Rio Negro em Curicuriari: subiu 1 cm, se encontra em processo de enchente com seu nível em **1325 cm**.

Rio Solimões em Tefé: subiu 3 cm, se encontra em processo de enchente com seu nível em **917 cm**.

Rio Solimões em Tabatinga: desceu 3 cm, se encontra em processo de enchente com seu nível em **1268 cm**, com relação ao ano anterior está **156 cm** acima.

COTAGRAMA 7: RIO AMAZONAS - ITACOATIARA
ESTAÇÃO - 16030000

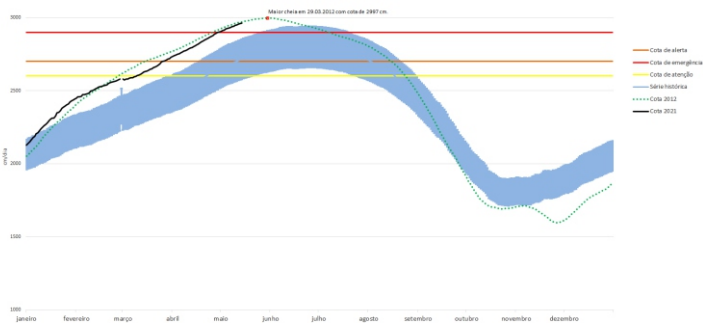


O Rio Amazonas em Itacoatiara subiu 2 cm, se encontra em processo de enchente com seu nível em **1506 cm**, em relação ao ano anterior está **167 cm** acima.

Para o período, o **Rio Amazonas** está **66 cm** acima da cota de alerta (**1440 cm**). Em 14 de maio de 2009, ano de maior cheia, o rio estava com **1589 cm**. Este ano o Rio Amazonas está **83 cm** abaixo em relação mesmo período de 2009.

O cotagrama 1 mostra o comportamento do Rio Amazonas em uma determinada série de anos.

COTAGRAMA 2: RIO NEGRO - MANAUS
ESTAÇÃO - 14990000



O Rio Negro em Manaus subiu 4 cm, se encontra em processo de enchente com seu nível em **2964 cm**, em relação ao ano anterior está **217 cm** acima.

Para o período, o **Rio Negro** está **64 cm** acima da cota de emergência (**2900 cm**). Em 14 de maio de 2012, ano de maior cheia, o rio estava com **2972 cm**. Este ano o Rio Negro está **8 cm** abaixo em relação mesmo período de 2012.

O cotagrama 2 mostra o comportamento do Rio Negro em uma determinada série de anos.

Tabela 1: informações de cotas nas principais calhas dos rios.

— Variação Min. ~ Subindo ~ Descendo **MT - Manutenção** **SL - Sem Leitura** **SR - Sem Referência**

Rio	Localização	Cota (cm) Maio/2020		Cota Atual (cm) Maio/2021		Variação (cm)		NÍVEIS DE REFERÊNCIA CHEIA			Cotas Min Max	Status
		QUA 13	QUI 14	QUI 13	SEX 14	2021	2020/2021	ATENÇÃO	ALERTA	EMERGÊNCIA		
Rio Negro	Manaus	2742	2747	2960	2964	4	217	2600	2700	2900	1363 2997	~
	Curicuriari(SGC)	1165	1194	1324	1325	1	131	SR	SR	SR	504 1525	~
Rio Solimões	Tabatinga	1112	1112	1271	1268	-3	156	SR	SR	SR	86 1382	~
	Tefé Estirão	807	806	914	917	3	111	SR	SR	SR	0,08 1602	~
	Manacapuru	1838	1842	2044	2047	3	205	1490	1590	1960	495 2078	~
Rio Amazonas	Itacoatiara	1336	1339	1504	1506	2	167	1300	1400	1440	91 2344	~
Rio Madeira	Humaitá	1952	1952	2042	2030	-12	78	2200	2250	2350	88 2563	~
Rio Purus	Lábrea	SL	SL	2045	2038	-	-	SR	SR	SR	130 2179	SL
Rio Juruá	Eirunepé-Montante	1408	1389	SL	SL	-	-	SR	SR	SR	143 1731	SL

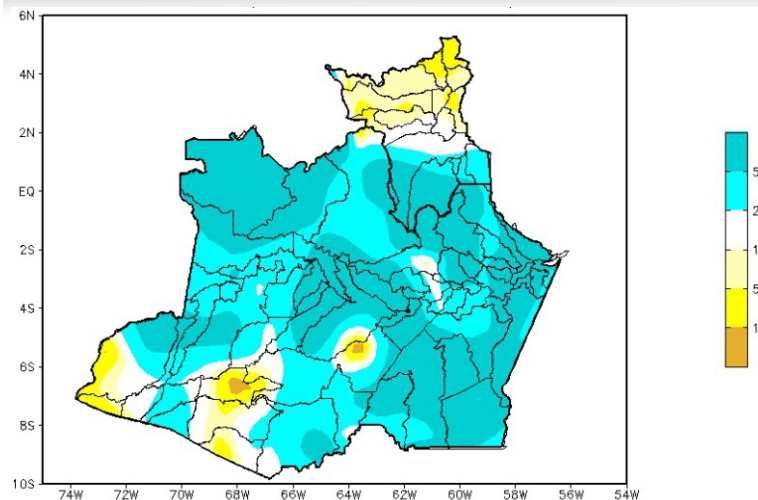


Figura 2: Mapa de Distribuição de Precipitação no Amazonas e Roraima no período de 19/04/2021 a 25/04/2021

Durante o mês de abril, a climatologia de precipitação da Região Amazônica apresenta a atuação da Zona de Convergência Intertropical (ZCIT) sobre o Amapá, centro e norte do Amazonas, norte dos estados do Pará e Maranhão, onde são encontrados os valores máximos de chuva (valores em torno de 300 mm/mês). Os valores mínimos de chuva, segundo a climatologia, são encontrados no norte de Roraima e no sul dos estados do Mato Grosso e Tocantins, onde se apresenta uma redução das chuvas.

Para o período de 19 a 25 de abril de 2021 no Amazonas, predominaram os registros acima de 20 mm (áreas em tons de azul). Contudo, volumes inferiores a 10 mm (áreas em tons de amarelo) foram observados nos municípios de Guajará, Boca do Acre e Itamarati, e em áreas setorizadas de Barcelos, Atalaia do Norte, Ipixuna, Pauini, Jutai, Carauari, Tapauá, Lábrea, Coarica e Novo Airão.

Em Roraima, os acumulados superiores a 20 mm ficaram restritos ao sul e ao extremo noroeste do município de Amajari. Os volumes inferiores a 10 mm foram observados ao norte do estado.

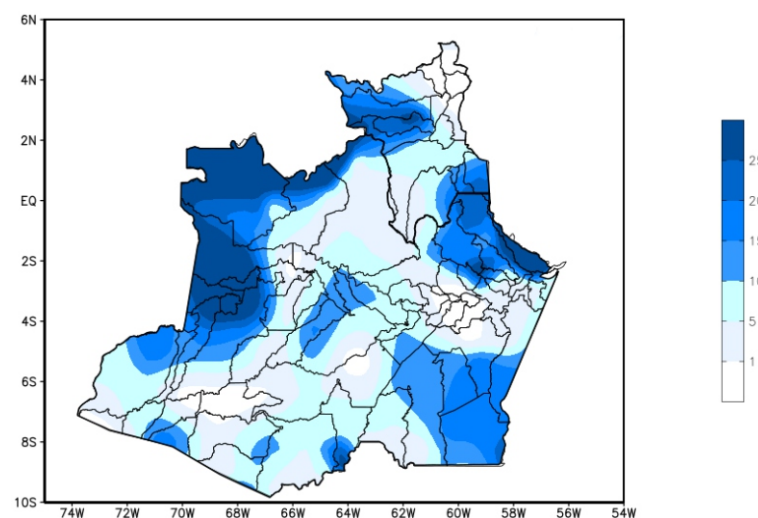


Figura 3: Mapa de distribuição da precipitação no estado do Amazonas e Roraima no dia 26/04/2021

A figura 3, mostra a distribuição de precipitação no dia 26 de abril. Houveram índices maiores de 10 a 25 mm nas regiões noroeste, nordeste, sudeste e oeste do estado, nas demais regiões houveram índices de 1 a 5 mm de precipitação.

Precipitation Forecasts

Precipitation (mm)
during the period:

Mon, 26 APR 2021 at 00Z -to- Tue, 04 MAY 2021 at 00Z

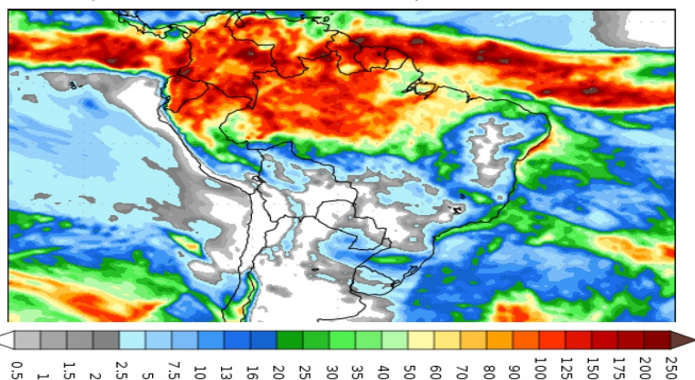


Figura 4: Prognóstico do COLA

Segundo o COLA (Center for Ocean-Land-Atmosphere Studies), o prognóstico de precipitação para o período de 26 de abril a 04 de maio de 2021 indica que volumes expressivos de precipitação poderão ocorrer em grande parte da Amazônia Legal. Tais acumulados podem estar associados principalmente a Zona de Convergência Intertropical (ZCIT), a qual favorece o aumento da convecção e por consequência a ocorrência de chuvas.