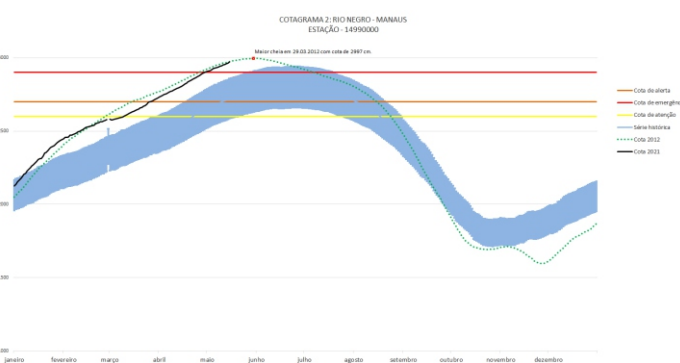
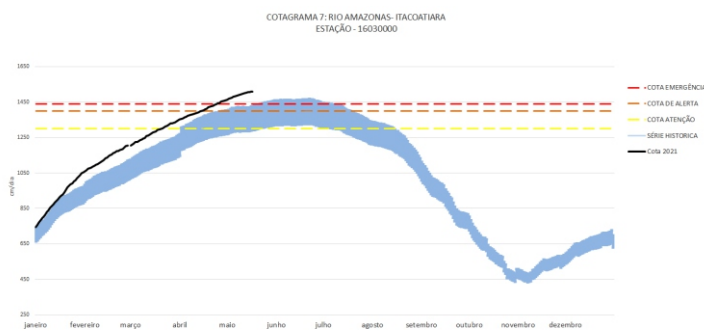


Figura 1: Mapa de Distribuição das Plataformas de Coleta de Dados



Os dados de níveis dos rios entre os dias 15 a 17/05/21 apontam que:

Rio Madeira em Humaitá: **desceu 36 cm**, se encontra em processo de vazante com seu nível em **1980 cm**, com relação ao ano anterior está **49 cm** acima.

Rio Solimões em Manacapuru: **subiu 5 cm**, se encontra cheio com seu nível em **2055 cm**, o município está 95 cm acima da cota de emergência, com relação ao ano anterior está **204 cm** acima.

Rio Negro em Curicuriari: **subiu 10 cm**, se encontra em processo de enchente com seu nível em **1335 cm**.

Rio Solimões em Tefé: **não variou**, se encontra em processo de enchente com seu nível em **921 cm**.

Rio Solimões em Tabatinga: **desceu 4 cm**, se encontra em processo de enchente com seu nível em **1260 cm**, com relação ao ano anterior está **141 cm** acima.

O Rio Amazonas em Itacoatiara **subiu 3 cm**, se encontra em processo de enchente com seu nível em **1510 cm**, em relação ano anterior está **163 cm** acima.

Para o período, o **Rio Amazonas** está **70 cm** acima da cota de emergência (**1440 cm**). Em 17 de maio de 2009, ano de maior cheia, o rio estava com **1590 cm**. Este ano o Rio Amazonas está **80 cm** abaixo em relação mesmo período de 2009.

O cotograma 1 mostra o comportamento do rio Amazonas em uma determinada série de anos.

O Rio Negro em Manaus **subiu 5 cm**, se encontra em processo de enchente com seu nível em **2972 cm**, em relação ano anterior está **211 cm** acima.

Para o período, o **Rio Negro** está **72 cm** acima da cota de emergência (**2900 cm**). Em 17 de maio de 2012, ano de maior cheia, o rio estava com **2975 cm**. Este ano o Rio Negro está **3 cm** abaixo em relação mesmo período de 2012.

O cotograma 2 mostra o comportamento do Rio Negro em uma determinada série de anos.

Tabela 1: informações de cotas nas principais calhas dos rios.

— Variação Min. ~ Subindo ~ Descendo **MT - Manutenção** **SL - Sem Leitura** **SR - Sem Referência**

Rio	Localização	Cota (cm) Maio/2020			Cota Atual (cm) Maio/2021			Variação (cm)		NÍVEIS DE REFERÊNCIA CHEIA			Cotas Min Max	Status
		SEX 15	SAB 16	DOM 17	SAB 15	DOM 16	SEG 17	2021	2020/2021	ATENÇÃO	ALERTA	EMERGÊNCIA		
Rio Negro	Manaus	2753	2759	2764	2967	2970	2972	5	211	2600	2700	2900	1363 2997	~
	Curicuriari(SGC)	1221	1241	1258	1325	1328	1335	10	-	SR	SR	SR	504 1525	~
Rio Solimões	Tabatinga	1112	1115	1119	1264	1261	1260	-4	141	SR	SR	SR	86 1382	~
	Tefé Estirão	805	807	806	921	921	921	0	-	SR	SR	SR	0,08 1602	~
	Manacapuru	1845	1849	1853	2050	2053	2055	5	204	1490	1590	1960	495 2078	~
Rio Amazonas	Itacoatiara	1342	1345	1347	1507	1508	1510	3	163	1300	1400	1440	91 2344	~
Rio Madeira	Humaitá	1955	1949	1934	2016	1998	1980	-36	49	2200	2250	2350	88 2563	~
Rio Purus	Lábrea	SL	SL	SL	2027	2022	2011	-	-	SR	SR	SR	130 2179	SL
Rio Juruá	Eirunepé-Montante	1367	1345	1331	SL	SL	SL	-	-	SR	SR	SR	143 1731	SL

DISTRIBUIÇÃO DA PRECIPITAÇÃO

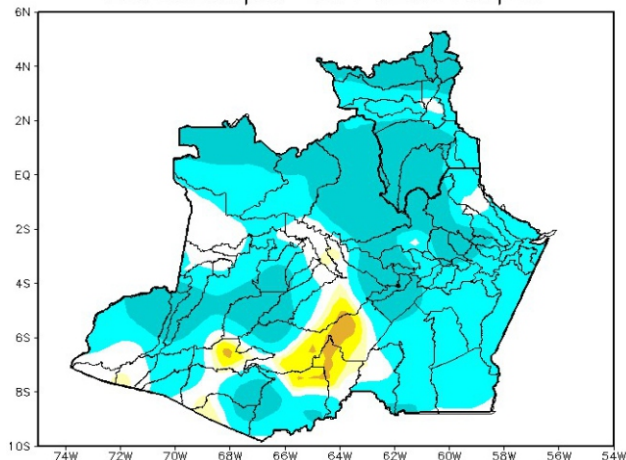


Figura 2: Mapa de Distribuição de Precipitação nos estados do Amazonas e Roraima no período de 03/05/2021 a 09/05/2021

Durante o mês de maio, a climatologia de precipitação da região Amazônica mostra os valores máximos de chuva (acima de 200 mm/mês) concentrados na porção norte, incluindo a porção central e norte do Amazonas, o estado de Roraima, porção norte do Pará, extremo norte do Maranhão e o estado do Amapá devido à presença da Zona de Convergência Intertropical (ZCIT). Os valores mínimos de chuva segundo a climatologia são encontrados no Mato Grosso e sul dos estados de Rondônia, Tocantins e Maranhão.

Para o período de 03 a 09 de maio de 2021 no Amazonas, os registros acima de 50 mm (áreas em tons de azul) foram observados na faixa norte, no oeste e sul do estado. Contudo, volumes inferiores a 05 mm (áreas em tons de amarelo) foram observados em áreas dos municípios de Tapauá, Itamarati, Coari, Lábrea, Canutama.

Em Roraima, continuam sendo observados volumes expressivos de precipitação. Com predomínio de acumulados superiores a 20 mm, além de registros superiores a 50 mm na faixa norte e centro-sul do estado.

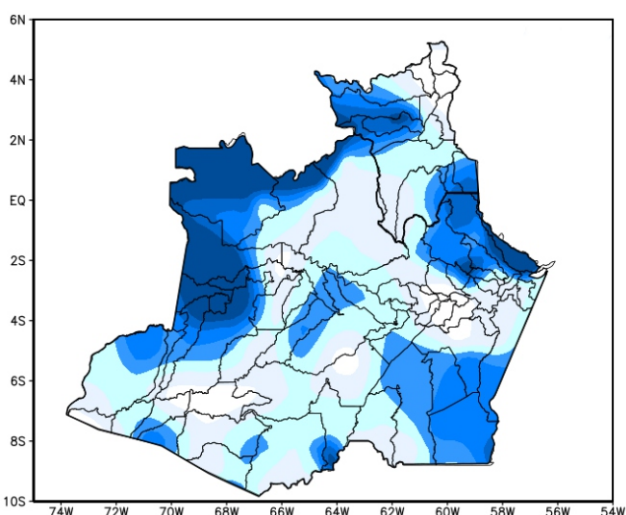


Figura 3: Mapa de distribuição da precipitação no estado do Amazonas e Roraima no dia 26/04/2021

A figura 3, mostra a distribuição de precipitação no dia 26 de abril. Houveram índices maiores de 10 a 25 mm nas regiões noroeste, nordeste, sudeste e oeste do estado, nas demais regiões houveram índices de 1 a 5 mm de precipitação.

Precipitation Forecasts

Precipitation (mm)
during the period:

Tue, 11 MAY 2021 at 12Z -to- Wed, 19 MAY 2021 at 12Z

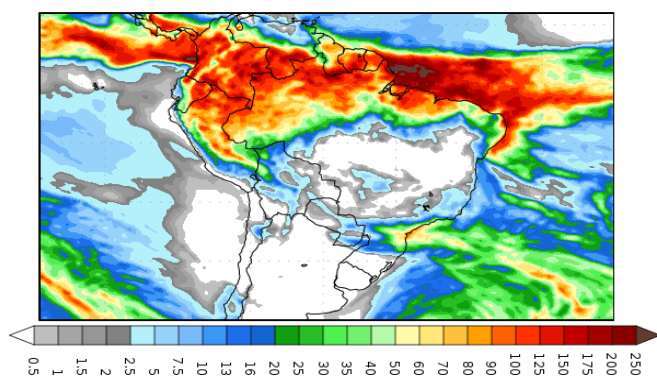


Figura 4: Prognóstico do COLA

Segundo o COLA (Center for Ocean-Land-Atmosphere Studies), o prognóstico de precipitação para o período de 11 a 19 de maio de 2021 indica que volumes expressivos de precipitação poderão ocorrer na faixa centro-norte da Amazônia Legal. Tais acumulados podem estar associados principalmente a Zona de Convergência Intertropical (ZCIT), que favorece o aumento da convecção e por consequência a ocorrência de chuvas.