

Figura 1: Mapa de Distribuição das Plataformas de Coleta de Dados

Os dados de níveis dos rios entre os dias 17 a 18/05/21 apontam que:

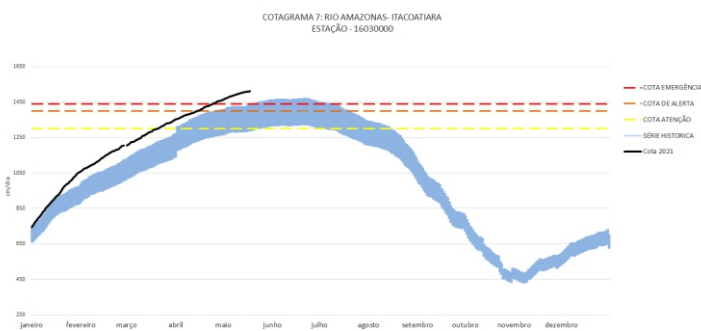
**Rio Madeira em Humaitá: desceu 14 cm**, se encontra em processo de vazante com seu nível em **1966 cm**, com relação ao ano anterior está **52 cm** acima.

**Rio Solimões em Manacapuru: subiu 4 cm**, se encontra cheio com seu nível em **2059 cm**, o município está 99 cm acima da cota de emergência, com relação ao ano anterior está **206 cm** acima.

**Rio Negro em Curicuriari: desceu 8 cm**, se encontra em processo de enchente com seu nível em **1343 cm**.

**Rio Solimões em Tefé: desceu 2 cm**, se encontra em processo de enchente com seu nível em **919 cm**.

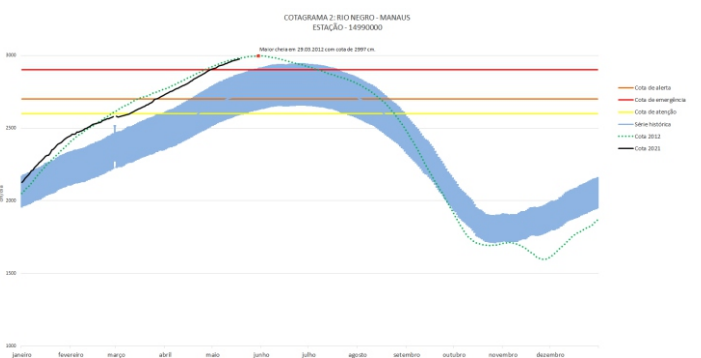
**Rio Solimões em Tabatinga: desceu 2 cm**, se encontra em processo de enchente com seu nível em **1258 cm**, com relação ao ano anterior está **138 cm** acima.



**O Rio Amazonas em Itacoatiara subiu 3 cm**, se encontra em processo de enchente com seu nível em **1513 cm**, em relação ano anterior está **163 cm** acima.

Para o período, o **Rio Amazonas** está **73 cm** acima da cota de emergência (**1440 cm**). Em 18 de maio de 2009, ano de maior cheia, o rio estava com **1589 cm**. Este ano o Rio Amazonas está **76 cm** abaixo em relação mesmo período de 2009.

O cotograma 1 mostra o comportamento do rio Amazonas em uma determinada série de anos.



**O Rio Negro em Manaus subiu 2 cm**, se encontra em processo de enchente com seu nível em **2974 cm**, em relação ano anterior está **206 cm** acima.

Para o período, o **Rio Negro** está **74 cm** acima da cota de emergência (**2900 cm**). Em 18 de maio de 2012, ano de maior cheia, o rio estava com **2981 cm**. Este ano o Rio Negro está **7 cm** abaixo em relação mesmo período de 2012.

O cotograma 2 mostra o comportamento do Rio Negro em uma determinada série de anos.

Tabela 1: informações de cotas nas principais calhas dos rios.

— Variação Min.    ~ Subindo    ~ Descendo    MT - Manutenção    SL - Sem Leitura    SR - Sem Referência

Rio	Localização	Cota (cm) Maio/2020		Cota Atual (cm) Maio/2021		Variação (cm)		NÍVEIS DE REFERÊNCIA CHEIA			Cotas Min   Max	Status
		DOM 17	SEG 18	SEG 17	TER 18	2021	2020/2021	ATENÇÃO	ALERTA	EMERGÊNCIA		
Rio Negro	Manaus	2764	2768	2972	2974	2	206	2600	2700	2900	1363   2997	~
	Curicuriari(SGC)	1258	1267	1335	1343	8	76	SR	SR	SR	504   1525	~
Rio Solimões	Tabatinga	1119	1120	1260	1258	-2	138	SR	SR	SR	86   1382	~
	Tefé Estirão	806	806	921	919	-2	113	SR	SR	SR	0,08   1602	~
	Manacapuru	1853	1856	2055	2059	4	203	1490	1590	1960	495   2078	~
Rio Amazonas	Itacoatiara	1347	1350	1510	1513	3	163	1300	1400	1440	91   2344	~
Rio Madeira	Humaitá	1934	1914	1980	1966	-14	52	2200	2250	2350	88   2563	~
Rio Purus	Lábrea	SL	SL	2011	1999	-	-	SR	SR	SR	130   2179	SL
Rio Juruá	Eirunepé-Montante	1331	1320	SL	SL	-	-	SR	SR	SR	143   1731	SL

## DISTRIBUIÇÃO DA PRECIPITAÇÃO

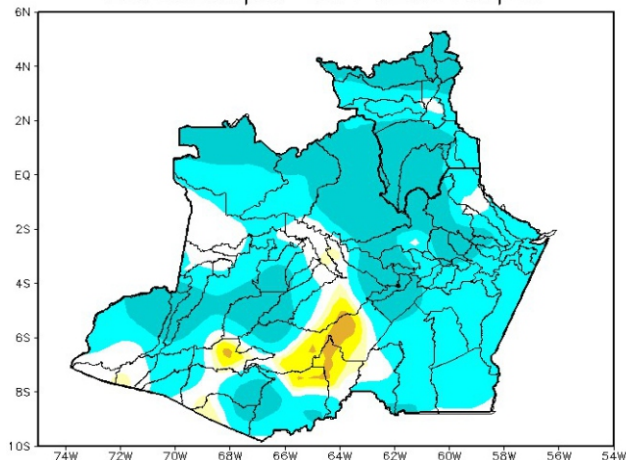


Figura 2: Mapa de Distribuição de Precipitação nos estados do Amazonas e Roraima no período de 03/05/2021 a 09/05/2021

Durante o mês de maio, a climatologia de precipitação da região Amazônica mostra os valores máximos de chuva (acima de 200 mm/mês) concentrados na porção norte, incluindo a porção central e norte do Amazonas, o estado de Roraima, porção norte do Pará, extremo norte do Maranhão e o estado do Amapá devido à presença da Zona de Convergência Intertropical (ZCIT). Os valores mínimos de chuva segundo a climatologia são encontrados no Mato Grosso e sul dos estados de Rondônia, Tocantins e Maranhão.

Para o período de 03 a 09 de maio de 2021 no Amazonas, os registros acima de 50 mm (áreas em tons de azul) foram observados na faixa norte, no oeste e sul do estado. Contudo, volumes inferiores a 05 mm (áreas em tons de amarelo) foram observados em áreas dos municípios de Tapauá, Itamarati, Coari, Lábrea, Canutama.

Em Roraima, continuam sendo observados volumes expressivos de precipitação. Com predomínio de acumulados superiores a 20 mm, além de registros superiores a 50 mm na faixa norte e centro-sul do estado.

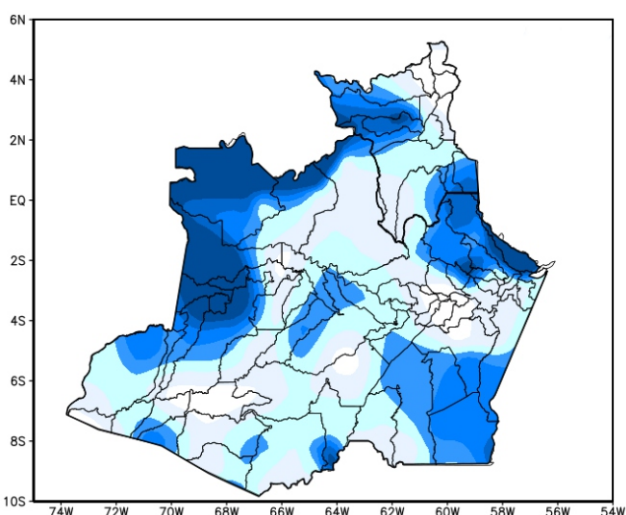


Figura 3: Mapa de distribuição da precipitação no estado do Amazonas e Roraima no dia 26/04/2021

A figura 3, mostra a distribuição de precipitação no dia 26 de abril. Houveram índices maiores de 10 a 25 mm nas regiões noroeste, nordeste, sudeste e oeste do estado, nas demais regiões houveram índices de 1 a 5 mm de precipitação.

## Precipitation Forecasts

Precipitation (mm)  
during the period:

Tue, 11 MAY 2021 at 12Z -to- Wed, 19 MAY 2021 at 12Z

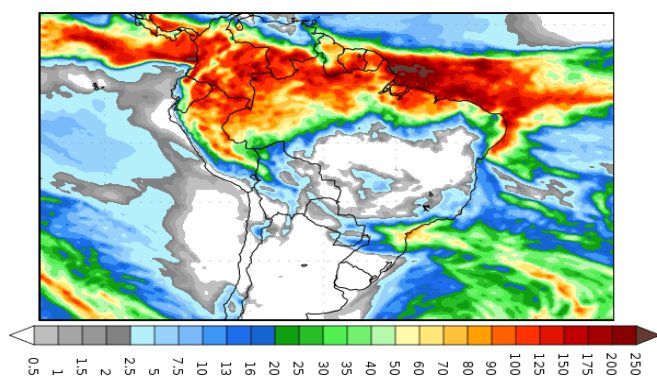


Figura 4: Prognóstico do COLA

Segundo o COLA (Center for Ocean-Land-Atmosphere Studies), o prognóstico de precipitação para o período de 11 a 19 de maio de 2021 indica que volumes expressivos de precipitação poderão ocorrer na faixa centro-norte da Amazônia Legal. Tais acumulados podem estar associados principalmente a Zona de Convergência Intertropical (ZCIT), que favorece o aumento da convecção e por consequência a ocorrência de chuvas.