

Figura 1: Mapa de Distribuição das Plataformas de Coleta de Dados

Os dados de níveis dos rios entre os dias 20 a 21/05/21 apontam que:

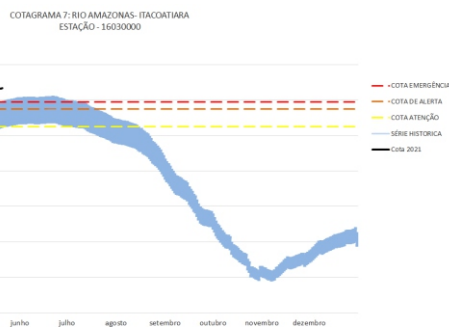
**Rio Madeira em Humaitá: desceu 18 cm**, se encontra em processo de vazante com seu nível em **1902 cm**, com relação ao ano anterior está **3 cm** abaixo.

**Rio Solimões em Manacapuru: subiu 1 cm**, se encontra cheio com seu nível em **2062 cm**, o município está 102 cm acima da cota de emergência, com relação ao ano anterior está **193 cm** acima.

**Rio Negro em Curicuriari: subiu 12 cm**, se encontra em processo de enchente com seu nível em **1387 cm**.

**Rio Solimões em Tefé: desceu 2 cm**, se encontra em processo de enchente com seu nível em **915 cm**.

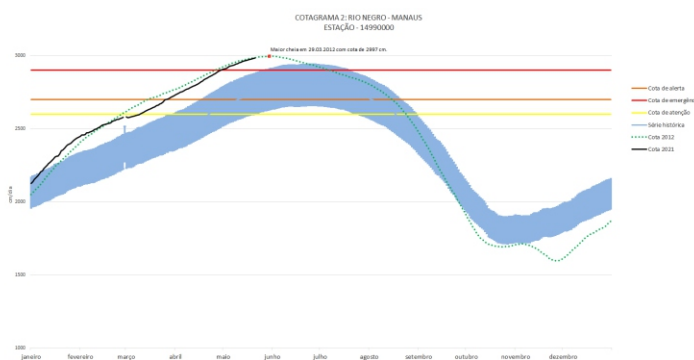
**Rio Solimões em Tabatinga: desceu 2 cm**, se encontra em processo de enchente com seu nível em **1248 cm**, com relação ao ano anterior está **124 cm** acima.



**O Rio Amazonas em Itacoatiara subiu 3 cm**, se encontra em processo de enchente com seu nível em **1518 cm**, em relação ano anterior está **161 cm** acima.

Para o período, o **Rio Amazonas** está **78 cm** acima da cota de emergência (**1440 cm**). Em 21 de maio de 2009, ano de maior cheia, o rio estava com **1590 cm**. Este ano o Rio Amazonas está **72 cm** abaixo em relação mesmo período de 2009.

O cotograma 1 mostra o comportamento do Rio Amazonas em uma determinada série de anos.



**O Rio Negro em Manaus subiu 3 cm**, se encontra em processo de enchente com seu nível em **2984 cm**, em relação ano anterior está **201 cm** acima.

Para o período, o **Rio Negro** está **84 cm** acima da cota de emergência (**2900 cm**). Em 21 de maio de 2012, ano de maior cheia, o rio estava com **2987 cm**. Este ano o Rio Negro está **3 cm** abaixo em relação mesmo período de 2012.

O cotograma 2 mostra o comportamento do Rio Negro em uma determinada série de anos.

Tabela 1: informações de cotas nas principais calhas dos rios.

— Variação Min.    ~ Subindo    ~ Descendo    MT - Manutenção    SL - Sem Leitura    SR - Sem Referência

Rio	Localização	Cota (cm) Maio/2020		Cota Atual (cm) Maio/2021		Variação (cm)		NÍVEIS DE REFERÊNCIA CHEIA			Cotas Min   Max	Status
		QUA 20	QUI 21	QUI 20	SEX 21	2021	2020/2021	ATENÇÃO	ALERTA	EMERGÊNCIA		
Rio Negro	Manaus	2779	2783	2981	2984	3	201	2600	2700	2900	1363   2997	~
	Curicuriari(SGC)	1277	1275	1375	1387	12	112	SR	SR	SR	504   1525	~
Rio Solimões	Tabatinga	1123	1124	1250	1248	-2	124	SR	SR	SR	0,08   1382	~
	Tefé Estirão	812	812	917	915	-2	103	SR	SR	SR	0,08   1602	~
	Manacapuru	1864	1869	2061	2062	1	193	1490	1590	1960	495   2078	~
Rio Amazonas	Itacoatiara	1357	1357	1515	1518	3	161	1300	1400	1440	91   2344	~
Rio Madeira	Humaitá	1901	1905	1920	1902	-18	-3	2200	2250	2350	88   2563	~
Rio Purus	Lábrea	SL	SL	1967	1951	-	-	SR	SR	SR	130   2179	SL
Rio Juruá	Eirunepé-Montante	1306	1303	SL	SL	-	-	SR	SR	SR	143   1731	SL

## DISTRIBUICAO DA PRECIPITACAO

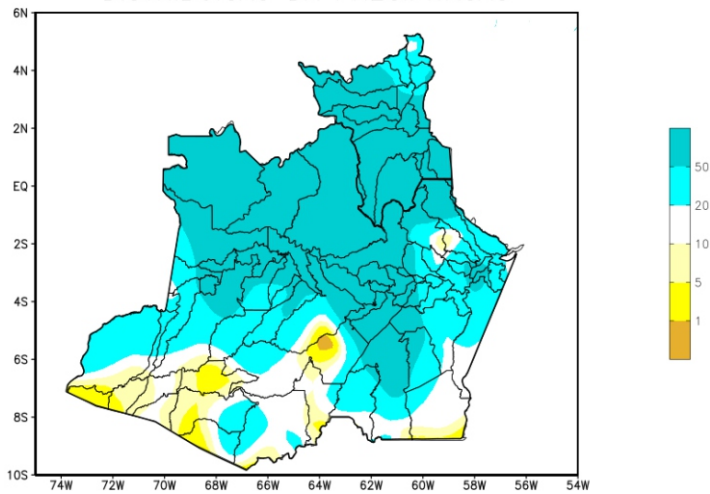


Figura 2: Mapa de Distribuição de Precipitação nos estados do Amazonas e Roraima no período de 10/05/2021 a 16/05/2021

Durante o mês de maio, a climatologia de precipitação da região Amazônica mostra os valores máximos de chuva (acima de 200 mm/mês) concentrados na porção norte, incluindo a porção central e norte do Amazonas, o estado de Roraima, porção norte do Pará, extremo norte do Maranhão e o estado do Amapá devido a presença da Zona de Convergência Intertropical (ZCIT). Os valores mínimos de chuva segundo a climatologia são encontrados no Mato Grosso e sul dos estados de Rondônia, Tocantins e Maranhão.

Para o período de 10 a 16 de maio de 2021 no Amazonas, os registros acima de 50 mm (áreas em tons de azul mais intenso) foram observados na faixa centro-norte do estado. Contudo, volumes inferiores a 10 mm (áreas em tons de amarelo) foram observados nos municípios de Apuí, Tapauá, Canutama, Boca do Acre, Pauini, Itamarí, Guajará, Ipixuna, Eirunepé, Envira e em áreas setorializadas de São Sebastião do Uatumã, Presidente Figueiredo, Novo Aripuanã, Coari, Lábrea, Carauari, Jutai, Benjamin Constant, e Atalaia no Norte.

Em Roraima, predominaram acumulados superiores a 50 mm na faixa. Volumes inferiores a 10 mm não foram observados.

## DISTRIBUICAO DA PRECIPITACAO

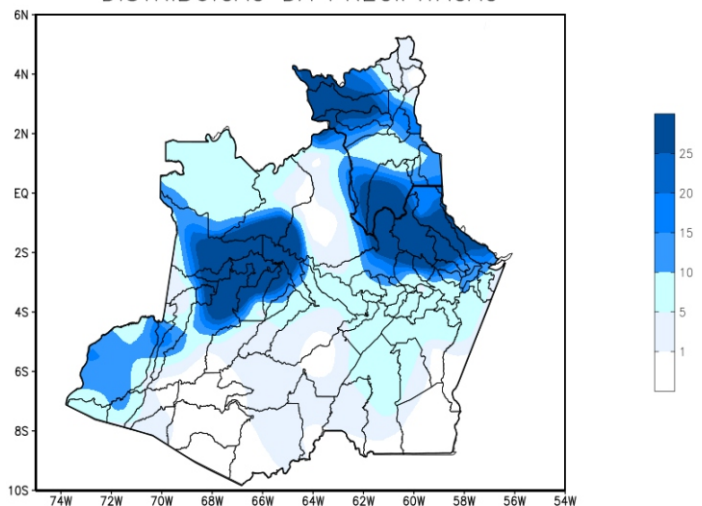


Figura 3: Mapa de distribuição da precipitação no estado do Amazonas e Roraima no dia 19/05/2021

A figura 3, mostra a distribuição de precipitação no dia 19 de maio. Houveram índices maiores de 10 a 25 mm nas regiões norte, nordeste e oeste do estado, nas demais regiões houveram índices de 1 a 5 mm de precipitação.

## Precipitation Forecasts

Precipitation (mm)  
during the period:

Tue, 18 MAY 2021 at 00Z -to- Wed, 26 MAY 2021 at 00Z

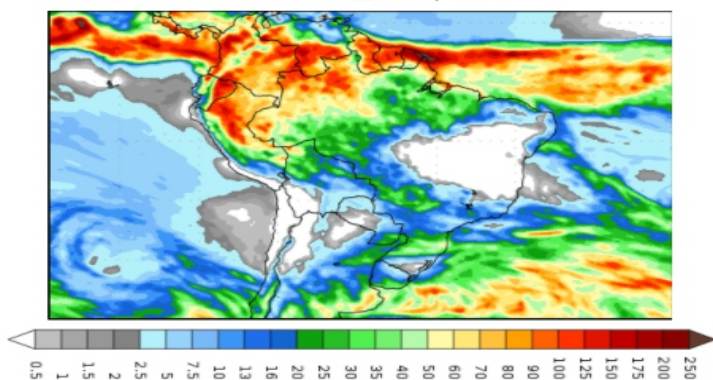


Figura 4: Prognóstico do COLA

Segundo o COLA (Center for Ocean-Land-Atmosphere Studies), o prognóstico de precipitação para o período de 18 a 26 de maio de 2021 indica que volumes expressivos de precipitação poderão ocorrer no oeste e na faixa norte da Amazônia Legal, com destaque para a faixa oeste do estado de Roraima até São Gabriel da Cachoeira no Amazonas, e extremo nordeste dos estados do Amapá e Pará na parte Oriental. Tais acumulados podem estar associados principalmente a Zona de Convergência Intertropical (ZCIT), que favorece o aumento da convecção e por consequência a ocorrência de chuvas. Aliás, há indicativo de enfraquecimento da massa de ar seco estacionada no Brasil central desde o início do mês.