

BOLETIM HIDROMETEOROLÓGICO

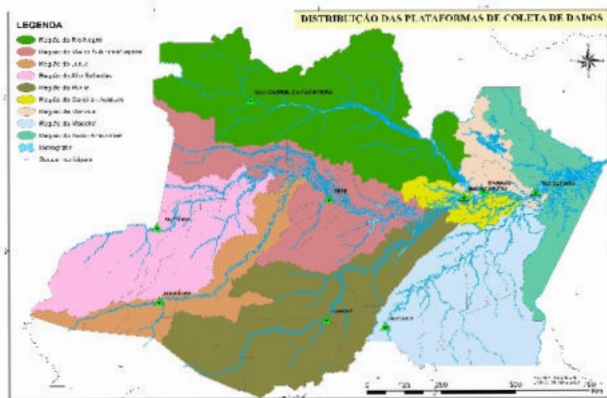
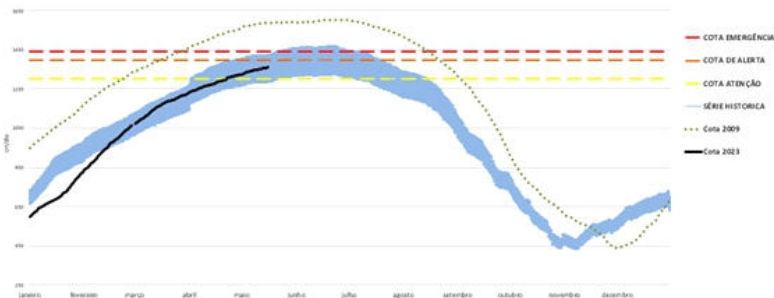


Figura 1: Mapa de Distribuição das Plataformas de Coleta de Dados

Os dados de níveis dos rios entre os dias **15 a 16/05/23** apontam que:

- Rio Madeira (Humaitá):** **subiu 8 cm**, atingindo a cota de **2105 cm**, em relação ao ano anterior está **316 cm** acima.
- Rio Solimões (Manacapuru):** **subiu 3 cm**, atingindo a cota de **1861 cm**, em relação ao ano anterior está **119 cm** abaixo.
- Rio Purus (Lábrea):** **5 cm**, atingindo a cota de **2049 cm**.
- Rio Negro (Curicuriari):** **subiu 24 cm**, atingindo a cota de **1152 cm**, em relação ao ano anterior está **128 cm** abaixo.
- Rio Solimões (Tefé):** não apresentou dados.
- Rio Solimões (Tabatinga):** **1 cm**, atingindo a cota de **1192 cm**, em relação ao ano anterior está **78 cm** abaixo.
- Rio Juruá (Eirunepé):** não apresentou dados.

COTAGRAMA 1: RIO AMAZONAS- ITACOATIARA
ESTÇÃO - 15030000

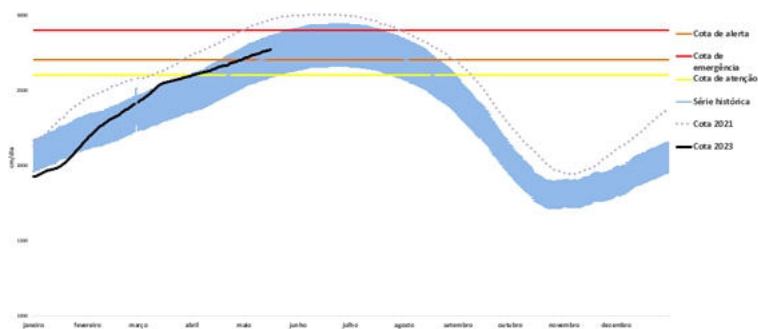


O Rio Amazonas em Itacoatiara: **subiu 2 cm**, atingindo a cota de **1361 cm**, em relação ao ano anterior está **113 cm** abaixo.

Em **16 de maio (Cheia Histórica/2009)**, o rio estava com **1590 cm**. Este ano o Rio Amazonas está **229 cm** abaixo em relação ao mesmo período em **2009**

O **cotograma 1** mostra o comportamento do **Rio Amazonas** em uma determinada série de anos.

COTAGRAMA 2: RIO NEGRO - MANAUS
ESTÇÃO - 14990000



O Rio Negro em Manaus: **subiu 2 cm**, atingindo a cota de **2768 cm**, em relação ao ano anterior está **156 cm** abaixo.

Em **16 de maio (Cheia Histórica/2021)**, o rio estava com **2970 cm**. Este ano o Rio Negro está **202 cm** abaixo em relação ao mesmo período em **2021**.

O **cotograma 2** mostra o comportamento do **Rio Negro** em uma determinada série de anos.

Tabela 01: Informações de cotas nas principais calhas dos rios.

Rio	Localização	Cota (cm) Maio/2022		Cota Atual (cm) Maio/2023		Variação (cm)		NÍVEIS DE REFERÊNCIA (cm) CHEIA			COTAS (cm)	
		DOM 15	SEG 16	SEG 15	TER 16	2023	2022/2023	ATENÇÃO	ALERTA	EMERGÊNCIA	Mín.	Máx
Rio Negro	Manaus	2923	2924	2766	2768	2	-156	2600	2700	2900	1363	3002
	Curicuriari(SGC)	1264	1280	1128	1152	24	-128	1025	1053	1091	504	1525
Rio Solimões	Tabatinga	1271	1270	1193	1192	-1	-78	1171	1218	1253	86	1382
	Tefé-Missões	1402	1474	SL	SL	-	-	SR	SR	SR	0,08	1602
	Manacapuru	1978	1980	1858	1861	3	-119	1490	1590	1960	495	2078
Rio Amazonas	Itacoatiara	1473	1474	1359	1361	2	-113	1300	1400	1440	91	2344
Rio Madeira	Humaitá	1799	1789	2097	2105	8	316	2200	2250	2350	88	2563
Rio Purus	Lábrea	SL	SL	2052	2049	-3	-	2000	2050	2100	130	2179
Rio Juruá	Eirunepé-Montante	SL	SL	SL	SL	-	-	1600	1650	1700	143	1731

DISTRIBUIÇÃO DA PRECIPITAÇÃO

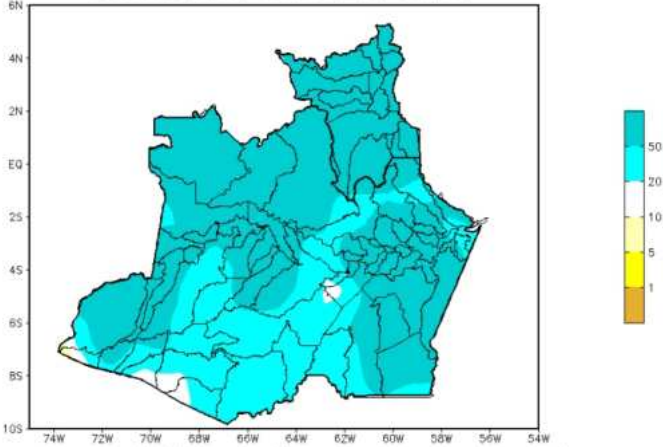


Figura 2: Mapa de Distribuição de Precipitação nos estados do Amazonas e Roraima no período de 17/04/2023 a 23/04/2023

DISTRIBUIÇÃO DA PRECIPITAÇÃO

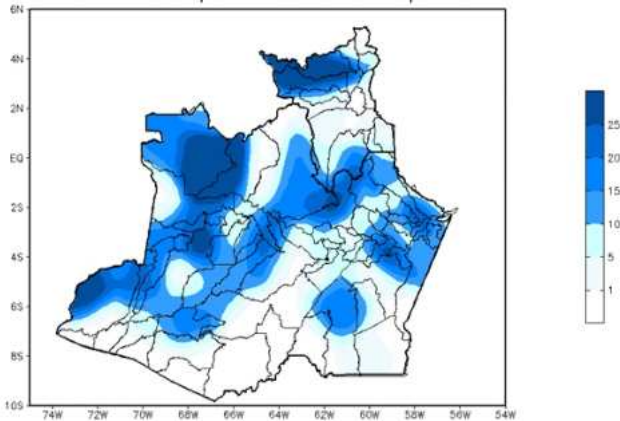


Figura 3: Mapa de distribuição da precipitação no estado do Amazonas e Roraima no dia 16/05/2023

Precipitation Forecasts

Precipitation (mm)
during the period:

Mon, 24 APR 2023 at 00Z -to- Tue, 02 MAY 2023 at 00Z

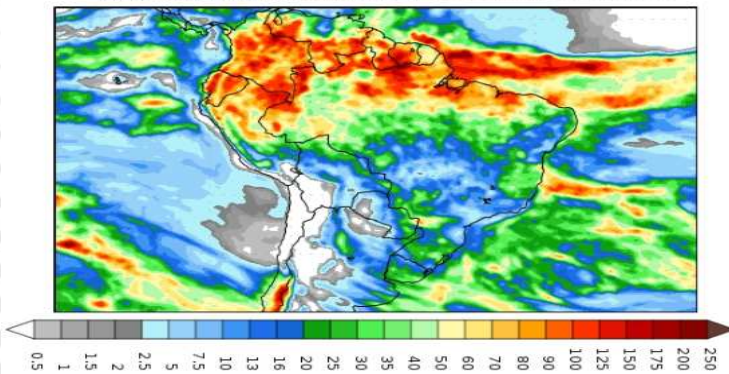


Figura 4: Prognóstico do COLA

Durante o mês de abril, a climatologia de precipitação da Região Amazônica apresenta a atuação da Zona de Convergência Intertropical (ZCIT) sobre o Amapá, centro e norte do Amazonas, norte dos estados do Pará e Maranhão, onde são encontrados os valores máximos de chuva (valores em torno de 300 mm/mês). Os valores mínimos de chuva, segundo a climatologia, são encontrados no norte de Roraima e no sul dos estados do Mato Grosso e Tocantins, onde se apresenta uma redução das chuvas em relação ao mês anterior.

Para o período de 17 a 23 de abril de 2023 no Amazonas, registros abaixo de 05 mm (áreas em tom de amarelo mais intenso) não foram observados. Acumulados acima de 50 mm (áreas em tom de azul mais intenso) predominaram sobre as faixas norte, oeste e leste do estado.

A figura 3, mostra a distribuição da precipitação no dia 16 de maio. Houveram índices de 10 a 25 mm em toda faixa oeste estendendo-se a região central e leste do Estado do Amazonas; Nas demais regiões predominaram índices de 1 a 15 mm de precipitação.

Segundo o COLA (Center for Ocean-Land-Atmosphere Studies), o prognóstico de precipitação para o período de 24 de abril a 02 de Maio de 2023 indica que volumes expressivos de precipitação, acima de 100 mm, poderão ocorrer na faixa norte e extremo oeste da Amazônia Legal. Tais volumes de precipitação estão associados principalmente a atividade da Zona de Convergência Intertropical (ZCIT), sistema que favorece e intensifica a convecção e a ocorrência de chuvas sobre a região.