

Figura 1: Mapa de Distribuição das Plataformas de Coleta de Dados

Os dados de níveis dos rios entre os dias **18 a 19/05/22** apontam que:

Rio Madeira (Humaitá): 6 cm, atingindo cota de **1763 cm**, em relação ao ano anterior está **264 cm** abaixo.

Rio Solimões (Manacapuru): **subiu 3 cm**, encontra-se acima do **Nível de Emergência** atingindo cota de **1984 cm**, em relação ao ano anterior está **72 cm** abaixo.

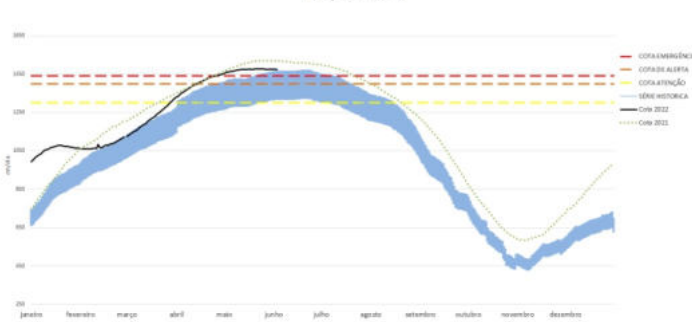
Rio Purus (Lábrea): não apresentou dados.

Rio Negro (Curicuriari): **subiu 22 cm**, atingindo cota de **1329 cm**, em relação ao ano anterior está **29 cm** abaixo.

Rio Solimões (Tefé): encontra-se com seu nível em **894 cm**, em relação ao ano anterior está **24 cm** abaixo.

Rio Solimões (Tabatinga): 6 cm, atingindo cota de **1260 cm**, em relação ao ano anterior está **9 cm** acima.

COTAGRAMA 1: RIO AMAZONAS - ITACOATIARA
ESTAÇÃO - 18030000

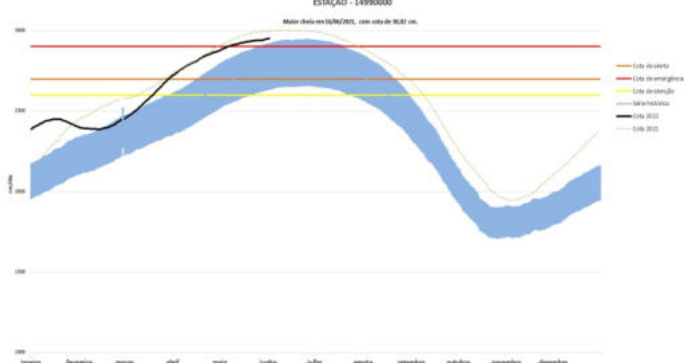


O **Rio Amazonas em Itacoatiara** encontra-se acima do **Nível de Emergência** atingindo cota de **1475 cm**, em relação ao ano anterior está **39 cm** abaixo.

Em 19 de maio (**Cheia Histórica/2009**), o rio estava com **1591 cm**. Este ano o Rio Amazonas está **116 cm** abaixo em relação ao mesmo período em 2009.

O cotograma 1 mostra o comportamento do Rio Amazonas em uma determinada série de anos.

COTAGRAMA 2: RIO NEGRO - MANAUS
ESTAÇÃO - 14990000



O **Rio Negro em Manaus** **subiu 1 cm**, atingindo cota de **2930 cm**, em relação ao ano anterior (**Cheia Histórica/2021**) está **47 cm** abaixo.

Para o período, o **Rio Negro** está **30 cm** acima do **Nível de Emergência**.

O cotograma 2 mostra o comportamento do Rio Negro em uma determinada série de anos.

Tabela 1: informações de cotas nas principais calhas dos rios.

Rio	Localização	Cota (cm) Maio/2021		Cota Atual (cm) Maio/2022		Variação (cm)		NÍVEIS DE REFERÊNCIA (cm) CHEIA			COTAS (cm)	
		TER 18	QUA 19	QUA 18	QUI 19	2022	2021/2022	ATENÇÃO	ALERTA	EMERGÊNCIA	Mín.	Máx
Rio Negro	Manaus	2974	2977	2929	2930	1	-47	2600	2700	2900	1363	3002
	Curicuriari(SGC)	1343	1358	1307	1329	22	-29	SR	SR	SR	504	1525
Rio Solimões	Tabatinga	1258	1251	1266	1260	-6	9	SR	SR	SR	86	1382
	Tefé Estirão	919	918	894	894	0	-24	SR	SR	SR	0,08	1602
	Manacapuru	2054	2056	1981	1984	3	-72	1490	1590	1960	495	2078
Rio Amazonas	Itacoatiara	1513	1514	1475	1475	0	-39	1300	1400	1440	91	2344
Rio Madeira	Humaitá	2042	2027	1769	1763	-6	-264	2200	2250	2350	88	2563
Rio Purus	Lábrea	SL	SL	SL	SL	-	-	SR	SR	SR	130	2179
Rio Juruá	Eirunepé-Montante	SL	SL	SL	SL	-	-	SR	SR	SR	143	1731

DISTRIBUIÇÃO DA PRECIPITAÇÃO

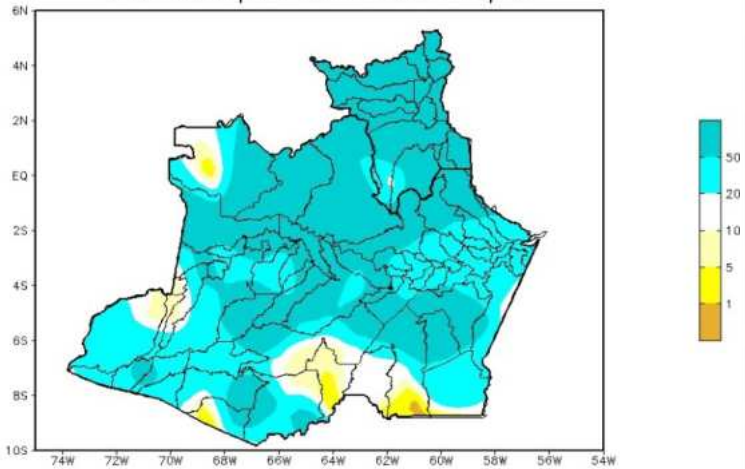


Figura 2: Mapa de Distribuição de Precipitação nos estados do Amazonas e Roraima no período de 16/05/2022 a 22/05/2022

Durante o mês de maio, a climatologia de precipitação da região Amazônica mostra os valores máximos de chuva (acima de 200 mm/mês) concentrados na porção norte, incluindo a porção central e norte do Amazonas, o estado de Roraima, porção norte do Pará, extremo norte do Maranhão e o estado do Amapá devido à presença da Zona de Convergência Intertropical (ZCIT). Os valores mínimos de chuva segundo a climatologia são encontrados no Mato Grosso e sul dos estados de Rondônia, Tocantins e Maranhão.

Para o período de 16 a 22 de maio de 2022 no Amazonas, acumulados abaixo de 10 mm (áreas em tom amarelo claro) foram registrados sobre o sul e o noroeste do estado, com acumulados abaixo de 05 mm (áreas em tom amarelo) ocorrendo nos municípios de Boca do Acre, Manicoré e Canutama. Registros acima de 50 mm (áreas em tom azul intenso) foram observados sobre toda a faixa central e norte do estado, com exceção do oeste de São Gabriel da Cachoeira. Em Roraima, os acumulados de precipitação acima de 50 mm predominaram sobre todo o estado.

DISTRIBUIÇÃO DA PRECIPITAÇÃO

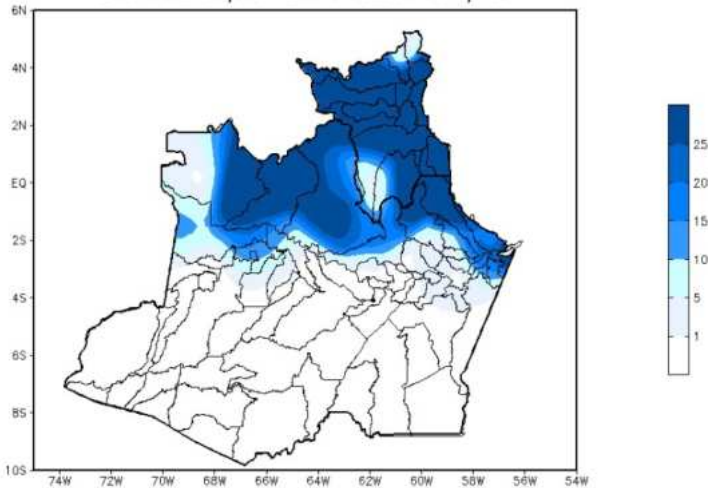


Figura 3: Mapa de distribuição da precipitação no estado do Amazonas e Roraima no dia 19/05/2022

A figura 3, mostra a distribuição de precipitação no dia 19 de maio. Houve índices maiores de 10 a 25 mm em toda área a norte e extremo norte, estendendo-se por pequenas áreas a nordeste da região Amazônica; nas demais regiões, predominaram índices de 1 a 5 mm de precipitação.

Precipitation Forecasts

Precipitation (mm)
during the period:

Wed, 25 MAY 2022 at 00Z -to- Thu, 02 JUN 2022 at 00Z

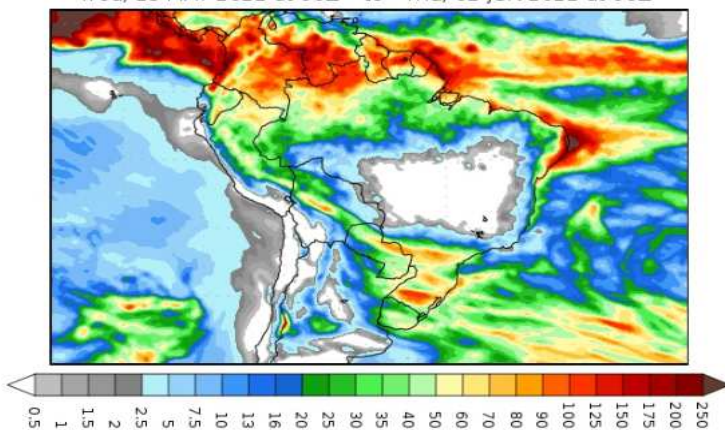


Figura 4: Prognóstico do COLA

Segundo o COLA (Center for Ocean-Land-Atmosphere Studies), o prognóstico de precipitação para o período de 25 de maio a 02 de junho de 2022 indica que os maiores volumes de precipitação deverão ocorrer sobre a faixa norte da Amazônia Legal, em especial sobre Roraima, norte do Amazonas e no litoral dos estados do Amapá, Pará e Maranhão. Tais padrões de precipitação esperados estão associados principalmente a atuação da Zona de Convergência Intertropical (ZCIT), elemento que provoca aumento da precipitação na faixa norte do Norte e do Nordeste brasileiro. No sul da região Amazônica, os volumes de precipitação apresentam redução como resultado do reestabelecimento da massa de ar seco no Brasil Central.